

**PROTECO®**

# KOMPRESOR 2.2KW, NÁDOBA 50L

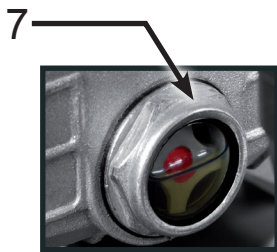
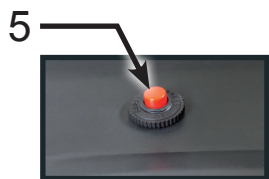
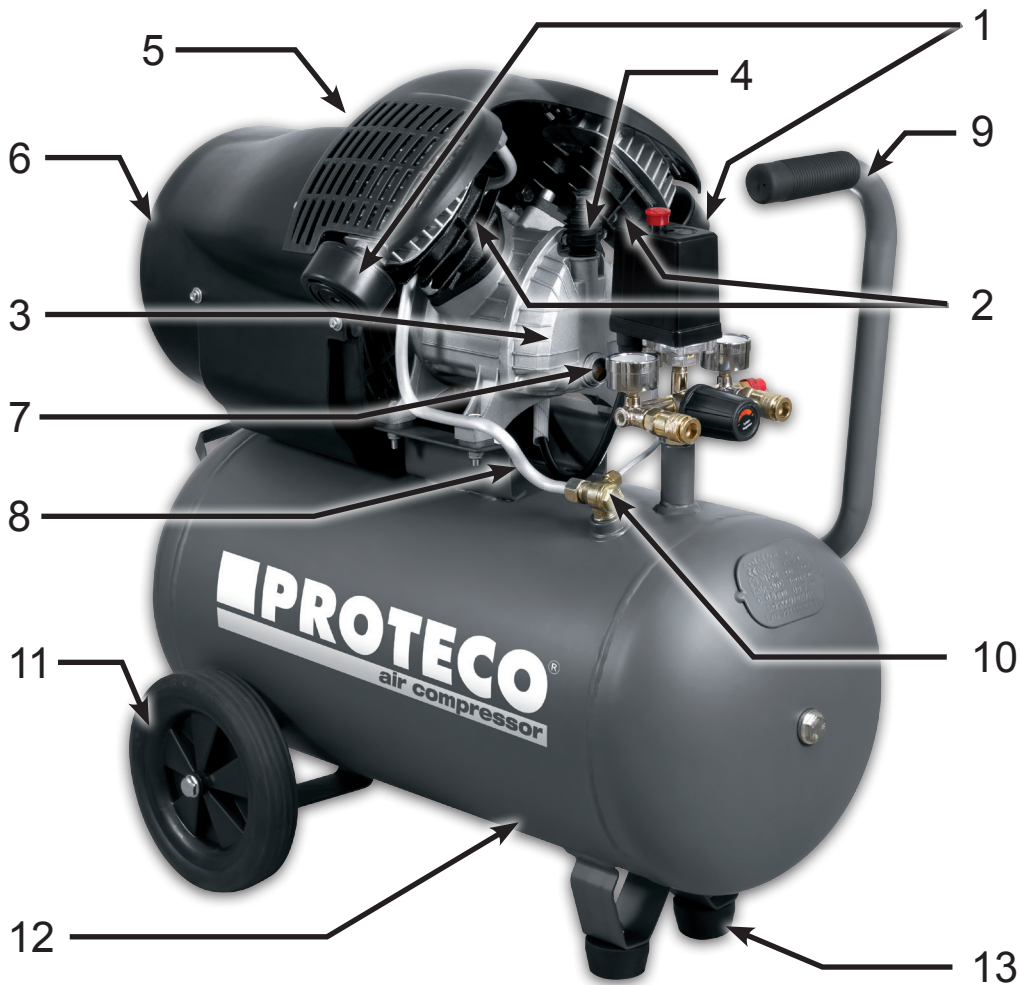


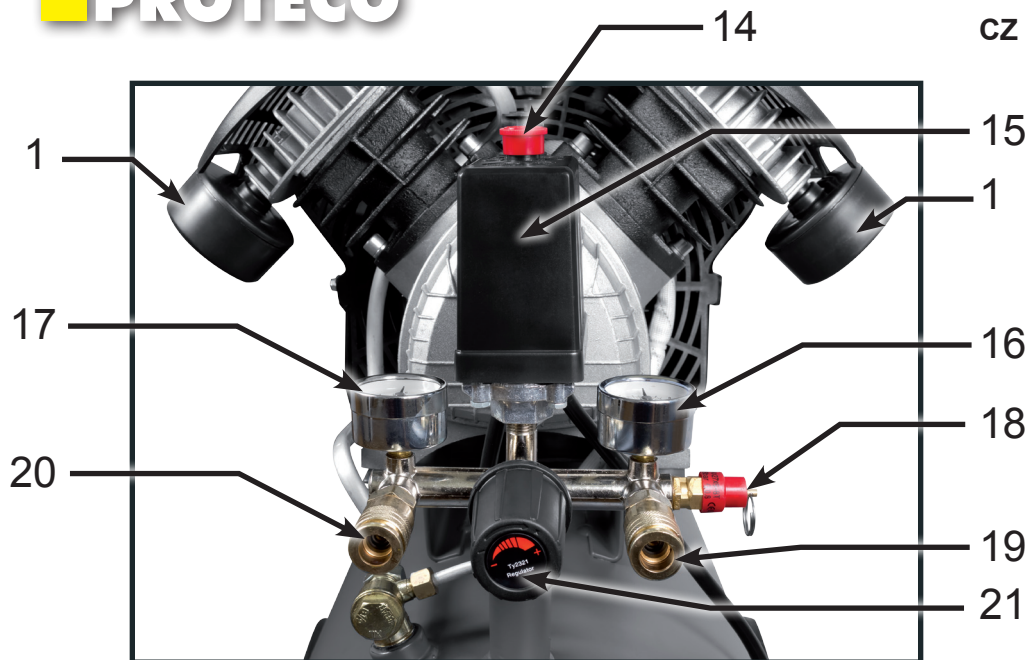
CE

**PROTECO®**

51.02-K-2200

Děkujeme vám, že jste si zakoupili výrobek značky PROTECO.





1. vzduchové filtry
2. válce kompresoru
3. kliková skříň
4. výdechový ventil klikové skříně (zátku nalévacího otvoru)
5. nadproudová ochrana motoru
6. nasávací mřížka axiálního chladicího ventilátoru
7. olejznak
8. vývod z kompresoru do vzdušníku
9. rukojeť
10. zpětný ventil
11. transportní kola
12. odkalovací ventil
13. pryžové nohy
14. tahový spínač ON/OFF
15. tlakový provozní spínač
16. manometr provozního tlaku
17. manometr nastaveného redukovaného tlaku
18. pojistovací ventil
19. výstupní rychlospojka plného provozního tlaku
20. výstupní rychlospojka nastaveného redukovaného tlaku
21. redukční ventil
22. vzdušník

## MEZINÁRODNÍ BEZPEČNOSTNÍ SYMBOLY

Tento návod k obsluze popisuje mezinárodní bezpečnostní symboly a piktogramy, které mohou být na kompresoru vyobrazeny. Přečtěte si uživatelský manuál, aby jste se seznámili s bezpečnostními upozorněními, montáží, obsluhou a odstraňováním závad. Při práci s kompresorem buďte velmi opatrní. Před prvním uvedením do provozu a před všemi pracemi spojenými s údržbou, montáží a čištěním, si důkladně přečtěte návod k obsluze.

V návodu k obsluze si přečtěte, jaké oleje jsou vhodné pro použití ve vašem stroji.

<p>Hladina akustické- ho výkonu splňuje směrnici 2000/14/ES.</p>	<p>Před použitím si pozorně prostudujte návod k použití.</p>	<p>Během provozu je bezpodmínečně nutné používat pomůcky na ochranu zraku a sluchu.</p>	<p>Nevylévejte olej do přírody, vodních toků nebo kanalizace. Olej odevzdejte v souladu s předpisy ve sběrně.</p>
<p>Před servisními úkony a po ukončení práce, odpojte vidlici přívodního kabelu ze zásuvky.</p>	<p>Neodpojujte hadici pod plným tlakem.</p>	<p>Vyvarujte se dotyku horkého povrchu.</p>	<p>Nebezpečí úrazu elektrickým proudem.</p>
<p>Zařízení se automaticky uvádí do chodu.</p>	<p>Odpovídá směrnícím EU.</p>		

Původní návod k použití kompresoru.

**Technické parametry**

<b>51.02-K-2200</b>	
Napětí/frekvence	230V ~50Hz
Příkon	2200W
Otáčky	2850 min <sup>-1</sup>
Krytí	IP 20
Třída ochrany	I.
Objem vzdušníku	50l
Olej	ISO VG 100; 15W-40;
Pracovní tlak	0,8Mpa (8bar)
Pracovní průtok	0,14m <sup>3</sup> /min
Teoretické množství nasávaného vzduchu	412l/min
Pracovní teplota min/max	+5°C/+40°C
Hladina akustického tlaku	LPA 71,2dB
Nejistota	± 3dB
Hladina akustického výkonu	LWA 91,2dB
Garantovaná hladina akustického výkonu	93dB
Hmotnost	45kg

Obalový materiál je snadno recyklovatelný. Likvidujte jej v souladu s platnými předpisy.

Důsledné dodržování návodu k použití Vám zajistí bezpečný provoz.

Je nutné, abyste se s návodem v plném rozsahu seznámili dříve, než kompresor uvedete poprvé do provozu.

**Účel použití**

Kompresor je určen jako zdroj stlačeného vzduchu pro vzduchové nářadí.

Kompresor není určen pro profesionální použití v průmyslových provozech nebo ke komerčním účelům. Kompresor smí používat pouze svéprávné osoby starší 18-ti let.

**Volitelné příslušenství**

Ke kompresoru lze dokoupit různé příslušenství podle druhu používaného vzduchového nářadí. Samozřejmě by mělo být použito odlučovače oleje a kondenzátu. Zabraňuje vnikání kondenzátu do hadice. Používá se pro všechny druhy pneumatického nářadí. Je důležitý zejména při použití stříkací pistole nebo při použití pneumatického nářadí s turbínkou.

**Obecné zásady při používání kompresoru**

- Návod k použití a k údržbě představuje důležitou součást výrobku a je nutné jej uschovat pro další použití.
- **OLEJ - PŘED PRVNÍM SPUŠTĚNÍM KOMPRESORU MUSÍ BÝT DO KLIKOVÉ SKŘÍŇE NALITÝ POLEZ. SPUŠTĚNÍM KOMPRESORU BEZ OLEJE DOJDE K OKAMŽITÉMU POŠKOZENÍ OJNIC-NÍCH OK!**
- Nevytahujte vidlici ze zásuvky tahem za přívodní kabel. K přemísťování kompresoru používejte pouze rukojeť, nikoli přívodní kabel nebo vysokotlakou hadici.
- Během zimy chraňte kompresor před mrazem! Pokud jej používáte nebo skladujete v prostorech kde klesá teplota pod bod mrazu, vždy po použití musíte vypustit ze vzdušníku kondenzát a nechat **otevřený** odkalovací ventil. V opačném případě dojde k zamrznutí vody v odkalovacím ventilu a může dojít k jeho roztržení. Kompresor nepoužívejte, pokud je okolní teplota nižší než +5°C a vyšší než +40°C. Při skladovacích teplotách pod 0°C je nutné kompresor před použitím nejprve nechat ohřát v teplé místnosti.
- Nezakrývejte během provozu ventilační mřížky.
- Vždy používejte prodlužovací kabel schváleného typu pro daný účel. Průřez vodičů min. 1,5mm.
- Při provozu musí být kompresor postaven na pevné stabilní vodorovné ploše. Maximální povolený pracovní sklon je 10°.
- Kompresor nesmí být provozován v prašném, vlhkém (mokrém) nebo agresivním prostředí. Musí být umístěn vždy mimo dosah, prachu (pískování, ofukování), rozprášené barvy nebo jiného stříkaného prostředku. Nesměřujte proud vody proti přístroji samotnému, elektrickým součástem nebo jiným elektrickým zařízením (při použití vodní tlakové pistole).
- Pro kompresor používejte pouze originální příslušenství a náhradní díly schválené výrobcem.
- Proud tlakového vzduchu je nebezpečný, zejména pro oči. Nesmí být nikdy směřován na osoby ani zvířata. Dbejte zejména zvýšené opatrnosti při vypouštění vzduchu pojišťovacím ventilem a vypouštěním kondenzátu.
- Při práci vždy používejte ochranné pomůcky, zejména brýle, sluchátka a pracovní oděv.

**Všeobecné bezpečnostní předpisy pro elektrické přístroje**

**Pozor!** Je nutné si přečíst všechny pokyny.

Nedodržení dále uvedených pokynů může mít za následek poškození přístroje, požár, zasažení obsluhy elektrickým proudem, případně těžká zranění nebo smrt.

Níže použitý pojem „elektrický přístroj“ se týká jak elektrických přístrojů (se síťovým kabelem) napájených ze sítě, tak elektrických přístrojů napájených bateriemi (bez síťového kabelu).

- Nedotýkejte se vidlice ani zásuvky mokřkýma rukama.
- Nepoužívejte přístroj ve venkovním prostředí za deště. Udržujte jej mimo působení deště a vlhka.
- Vniknutí vody do přístroje zvyšuje riziko úrazu elektrickým proudem.
- Zásuvková spojení musí být chráněna před vniknutím vody. Přístroj smí být připojen pouze k síti TN-S. Zásuvka pro připojení přístroje musí být zapojena přes proudový chránič s vybavovacím jmenovitým chybovým proudem 30mA.
- Vidlice přívodního kabelu přístroje musí být kompatibilní se zásuvkou. Tato vidlice je nedílnou součástí přívodního kabelu. Nesmí být žádným způsobem upravována ani vyměňována.
- Nepoužívejte žádné zásuvkové adaptéry společně s uzemněnými přístroji. Neupravené a vhodné zásuvky snižují riziko úrazu elektrickým proudem.
- Vyvarujte se přímého kontaktu s uzemněnými tělesy nebo konstrukcemi. Je-li vaše tělo uzemněné, vzniká zvýšené riziko úrazu elektrickým proudem.

- Kabel nikdy nepoužívejte k přenášení přístroje, ani k jeho zavěšování či vytahování vidlice ze zásuvky. Chraňte přívodní kabel před žárem, olejnatými látkami, ostrými hranami, rozpouštědly, ostrými ohyby, pohyblivými součástmi nebo jiným mechanickým poškozením. Poškozené nebo pokroucené kabely zvyšují riziko úrazu elektrickým proudem.
- Nepoužívejte přístroj, pokud je poškozený přívodní kabel nebo jeho vidlice.
- Pracujete-li s elektrickým přístrojem ve venkovních prostorách, používejte pouze prodlužující kabel, který byl k tomuto účelu schválen. Použití vhodných prodlužovacích kabelů pro venkovní prostor snižuje riziko úrazu elektrickým proudem.

#### Základní bezpečnostní pokyny pro používání kompresoru

- Pokud zjistíte jakoukoli závadu, kompresor nepoužívejte, dokud nebude závada odstraněna.

#### **• NIKDY NESMĚŘUJTE PROUD STLAČENÉHO VZDUCHU NA LIDI NEBO ZVÍŘATA, MŮŽE DOJÍT K VÁŽNÉMU POŠKOZENÍ ZDRAVÍ!!**

- Nepoužívejte kompresor k čištění oděvů.
- **POZOR** – díky vysokému pracovnímu tlaku může dojít při čištění předmětů pomocí ofukovací pistole k poškození pryžových těsnění, křehkých nebo měkkých předmětů. Proto nikdy na takovéto díly nesměřujte tlak vzduchu z bezprostřední blízkosti. Materiál odražený při čištění může způsobit poranění očí i pokožky, proto je nutné používat ochranný oděv, bezpečnostní brýle, ochranu sluchu, filtrační masku, pevnou obuv a rukavice.

Dbejte na to, aby se ostatní osoby nacházely v bezpečné vzdálenosti od Vašeho pracoviště.

- Po ukončení práce, před prováděním údržby nebo demontáží hadic, vždy nejprve vypněte spínač, odpojte vidlici přívodního kabelu ze zásuvky a odtlakujte systém stisknutím spouště pistole. Nikdy nenechávejte zapojený a natlakovaný kompresor s připojeným nářadím bez dozoru.
- Pracovní části stroje mohou být během provozu velmi horké zejména válce a vývodní trubka z kompresoru do nádoby.

Po použití nechte kompresor vychladnout.

- Neměňte tovární nastavení tlakového spínače ani pojišťovacího ventilu. Nesmí být překročen provozní tlak kompresoru.

• **POZOR** - pokud dojde k jakémukoli poškození tlakové nádoby (a to i korozí) kompresor vyřadte okamžitě z provozu a kontaktujte Vašeho prodejce nebo servisní středisko. V opačném případě hrozí roztržení tlakové nádoby a možnost vážného zranění.

#### **• JE PŘÍSNĚ ZAKÁZÁNO JAKKOLI OPRAVOVAT NEBO UPRAVOVAT TLAKOVOU NÁDOBU KOMPRESORU!**

- Nepoužívejte kompresor, pokud je poškozený tlakový spínač nebo pojišťovací ventil.
- Nedovolte, aby s kompresorem pracovaly děti, nesvéprávné nebo nepovolané osoby.
- Nepoužívejte kompresor v prostoru, kde hrozí nebezpečí výbuchu a v němž se nacházejí hořlavé tekutiny, plyny nebo prach. Elektrické přístroje mohou vytvářet jiskry, které mohou zapálit prach nebo páry.

#### Stříkání barev a ostatních přípravků

Vždy se řiďte technickými a bezpečnostními listy výrobců barev a ostatních stříkaných přípravků.

Vždy používejte předepsané ochranné pomůcky.

Vždy dodržujte požárně bezpečnostní předpisy.

Je zakázáno používat kompresor ve stříkacím boxu nebo poblíž místa stříkání.

**Všeobecné bezpečnostní zásady při používání elektrického přístroje**

- Buďte pozorní, dávejte pozor na to, co děláte a při práci s elektrickým přístrojem si počínejte rozumně.
- Přístroj nepoužívejte, jste-li unavení nebo pod vlivem drog, alkoholu či léků. Chvilce nepozornosti při používání zařízení může vést k velmi vážným zraněním.
- Používejte osobní ochranné prostředky a vždy ochranné brýle. Používáním osobních ochranných prostředků jako respirátor, protiskluzová bezpečnostní obuv, ochranná helma nebo chrániče sluchu, odpovídající druhu a nasazení elektrického přístroje, snižuje riziko poškození zdraví nebo úrazu.
- Zamezte náhodnému uvedení přístroje do provozu. Ujistěte se, že je elektrický přístroj vypnutý, než ho připojíte ke zdroji elektrického proudu nebo k baterii a než ho budete chtít zvedat či přenášet. Při přenášení přístroje ho nedržte za spínač a nezapojujte zástrčku do zásuvky, v opačném případě může dojít k nehodě.
- Vyvarujte se abnormálního držení těla. Postavte se tak, abyste pevně stáli, a neustále udržujte rovnováhu. Dojde-li k neočekávané situaci, budete moci elektrický přístroj lépe kontrolovat.
- Používejte vhodný pracovní oděv. Nenoste volné oblečení a šperky. Dávejte pozor, aby se do rotujících součástí nedostaly vlasy, části oděvu či rukavice. Volný oděv, šperky, řetízky či dlouhé vlasy mohou být zachyceny rotujícími díly nebo nasáty a namotány chladícím ventilátorem.
- Udržujte rukojeti v suchu, bez oleje a mastnoty. Mastné a olejem potřísněné rukojeti jsou kluzké a vedou ke ztrátě kontroly nad přístrojem.
- Tento přístroj není určen k tomu, aby ho používaly osoby (včetně dětí) s omezenými fyzickými, smyslovými či duševními schopnostmi nebo osoby s nedostatkem zkušeností a znalostí.
- Přístroj nepřetěžujte. K práci používejte jen takové elektrické přístroje, které jsou k danému účelu určené. S elektrickým přístrojem pracujte pouze v daném výkonovém rozsahu.
- Nepoužívejte žádný elektrický přístroj, pokud jeho spínač není funkční. Elektrický přístroj, který se už nedá zapnout nebo vypnout je nebezpečný a musí být bezpodmínečně opraven.
- Před seřizováním přístroje, údržbou, výměnou příslušenství nebo nástrojů či odložením přístroje vytáhněte vždy vidlici přívodního kabelu ze zásuvky nebo vyjměte akumulátor. Toto preventivní opatření zabraňuje nechtěnému spuštění přístroje.
- Elektrické přístroje uchovávejte mimo dosah dětí. Zamezte v používání přístroje osobám, které s ním nejsou seznámeny. Elektrické přístroje jsou nebezpečné, jsou-li používány nezkušenými osobami.
- Přístroj je nutno pečlivě udržovat. Zkontrolujte, zda se rotující díly přístroje volně otáčejí a nezadírají se a zda nedošlo k poškození součástí, které by snížilo funkčnost a bezpečnost přístroje. Před použitím přístroje nechte opravit poškozené díly. Mnoho nehod má svou příčinu ve špatně udržovaných elektrických přístrojích.
- Udržujte používané nástroje a příslušenství vždy v bezvadném stavu.
- Používejte elektrický přístroj, jeho příslušenství, vhodné nářadí atd. v souladu s těmito pokyny a tak, jak je to pro daný typ přístrojů předepsáno. Berte ohled na pracovní podmínky a prováděnou činnost. Používání elektrických přístrojů k jinému než určenému účelu může vést k úrazu nebo poškození přístroje.

**Servis**

Přístroj v záruční době smí být opravován pouze v autorizovaném servisním středisku.

Vyvarujte se jakýchkoliv zásahů do konstrukce nebo elektroinstalace kompresoru v záruční době!!

Důsledkem neoprávněného zásahu je ztráta záruky. Jako neoprávněný zásah je považováno také zkrcování, výměna přívodního kabelu nebo výměna vidlice.

**POZOR** - vidlice je nedílnou součástí přívodního kabelu!

Pokud kompresor přestane fungovat, předejte jej k reklamaci svému obchodníkovi.

Pokud dojde k poškození přívodního kabelu kompresor nepoužívejte a kontaktujte svého prodejce nebo servisní středisko.



**Instalace a uvedení do provozu**

- Po vybalení kompresoru namontujte transportní kola (11) a pryžové nohy (13).
- Odstraňte zátky z hlav válců a našroubujte vzduchové filtry (1). Vzduchové filtry dotahujte s citem, aby nedošlo k poškození závitu. Zátky uschovejte pro případné uzavření otvorů po demontáži filtrů před transportem.
- Postavte kompresor na vodorovnou plochu.
- Odstraňte zátku z klikové skříně (3) a nalijte do klikové skříně olej. Po nalití oleje chvíli počkejte, aby se ustálila jeho hladina. Hladina oleje musí být na středovém bodu olejoznaku (7) nebo mírně nad.
- Do plnicího otvoru klikové skříně namáčkněte zátku s výdechovým ventilem (4).
- Zkontrolujte zda odpovídají parametry zásuvky ke které bude kompresor připojen, údajům na výrobním štítku kompresoru.

**Zapnutí a vypnutí kompresoru**

Zapnutí a vypnutí kompresoru se provádí červeným tahovým spínačem (14) na horní části tlakového spínače (15).

**Pozor** - kompresor je zařízení které se automaticky při poklesu tlaku uvádí do provozu.

- Připojte vidlici přívodního kabelu do zásuvky.
- Vytáhněte ovládací knoflík tahového spínače (14) **ON**. Motor kompresoru se rozeběhne. Dále je řízeno zapínání a vypínání kompresoru automaticky tlakovým spínačem. Po dosažení provozního tlaku 0,8Mpa (8bar) tlakový spínač (15) vypne kompresor. Při poklesu tlaku v nádobě na cca 0,6Mpa (6bar) tlakový spínač kompresor opět zapne.
- Pro vypnutí kompresoru stiskněte spínač (14) **OFF**.

**Regulace výstupního tlaku**

Kompresor je vybaven redukčním ventilem (21). Otáčením knoflíku je možné regulovat výstupní tlak vzduchu. Regulovaný výstup (20) se nachází vlevo od redukčního ventilu. Na manometru (17) je zobrazen nastavený tlak.

**Připojení a odpojení tlakové hadice**

**Pozor** – používejte pouze schválené tlakové hadice.

**Připojení tlakové hadice**

Vypněte spínač kompresoru a odtlakujte vzdušník.

Nasaďte čep hadice do rychlospojky kompresoru a tlakem proti rychlospojce jej zajistěte. Tahem za hadici zkontrolujte, zda je dobře upevněná. Připevňte k hadici požadovanému vzduchové nářadí.

**Odpojení tlakové hadice**

**Pozor** – neodpojujte hadici pod plným tlakem. Může dojít (zejména u dlouhých hadic) díky prudkému úniku vzduchu k jejímu vmrštění.

Vypněte spínač kompresoru a odtlakujte vzdušník.

Odpojte hadici posunutím vroubkovaného kroužku rychlospojky směrem dozadu.

Tak dojde k uvolnění hadice z rychlospojky.

**Kontrola před každým použitím**

Před každým použitím kompresoru zkontrolujte:

- hladinu oleje v klikové skříni – hladina oleje musí být na středovém bodu olejovzdušného vedení, případně olej doplňte.
- zda jsou řádně dotaženy veškeré spojovací prvky vysokotlakého vedení.
- zda jsou dotaženy veškeré šroubové spoje.
- upevnění vzduchových filtrů a čistotu filtračních vložek. Znečištěnou vložku vyčistěte, poškozenou vyměňte. Je zakázáno provozovat kompresor bez vzduchových filtrů! Dojde tak k nevratnému poškození pístů a válců.
- zda nejsou poškozena šroubení a rychlospojky.
- zda není nasávací mřížka ventilátoru příliš blízko u stěny. Minimální vzdálenost je 30cm.
- přívodní kabel zda nevykazuje známky poškození.
- zda vzdušník nevykazuje známky poškození nebo koroze.

**Vypuštění kondenzátu ze vzdušníku**

**Po ukončení práce postupujte takto:**

1. vypněte kompresor stisknutím tlačítka spínače OFF a vytáhněte vidlici přívodního kabelu ze zásuvky.
2. nechte kompresor vychladnout.
3. stisknutím spouště ofukovací pistole případně povytažením pojišťovacího ventilu za kroužek odtlačte celý systém na cca 1 – 2bar na hlavním neregulovaném manometru. Při odtlačování a vypuštění kondenzátu z tlakové nádoby kompresoru vždy používejte ochranné brýle!  
Pod odkalovací ventil (12) umístěte nízkou nádobu. Opatrně povolte odkalovací ventil a kondenzát vypusťte do nádoby. Po vypuštění kondenzátu ventil uzavřete. Pozor – kondenzát může obsahovat i olej proto jej odevzdejte ve sběrně.
5. odpojte tlakovou hadici.

**Nenechávejte kompresor pod tlakem, pokud s ním nepracujete!!**

**Přeprava kompresoru**

Pokud bude kompresor transportován v dopravním prostředku, je nutné jej dobře upevnit, aby nemohlo dojít k jeho nekontrolovanému pohybu nebo převrácení. Kompresor musí být transportován pouze v pracovní poloze. Nikdy nepokládejte kompresor na bok, došlo by k vytlití oleje z klikové skříně. Před přepravou odšroubujte vzduchové filtry, aby nedošlo k jejich poškození. Po demontáži filtrů otvory uzavřete transportními zátkami.

**Údržba**

**Pozor!**

Před jakoukoli údržbou vždy kompresor vypněte vytáhněte vidlici přívodního kabelu ze zásuvky a odtlačte nádobu pojišťovacím ventilem.

Zkontrolujte vzduchové filtry, zda nejsou zaneseny nečistotami, pokud ano vyčistěte je. Poškozené filtrační vložky vyměňte.

K čištění plastových a lakovaných částí kompresoru nepoužívejte rozpouštědla. Různé chemikálie a rozpouštědla mohou tyto části nevratně poškodit.

K odstraňování nečistot používejte pouze čistou textilní utěrku.

Odstraňujte prach a nečistoty ze stroje v pravidelných intervalech. Zejména udržuje v čistotě ventilační otvory. Molitanové vložky vzduchových filtrů opatrně vyjměte, vyperte ve vlažné vodě s přidávkem saponátu. Poté je propláchněte čistou vodou, zmáčknutím vyždímejte a nechte proschnout. Filtrační molitanovou vložku vkládejte do těla filtru zcela suchou.

Nečistěte povrch přístroje agresivními látkami nebo tekoucí vodou!

Pečlivě kontrolujte tlakovou nádobu na případná poškození a případnou korozi. Poškozený nátěr lehce obruste jemným skelným papírem a nátěr opravte, aby nedošlo ke korozi tlakové nádoby.

#### Intervaly výměn oleje

Olej je nutné vyměnit vzhledem k záběhu kompresoru po prvních **10-ti** provozních hodinách poté po **20-ti**. Následně každých **100 hodin** nebo každé **3 měsíce**. Dle provozních podmínek používejte vhodný typ oleje. Pro teploty nad 10°C používejte kompresorový olej viskózní třídy **ISO VG 100** nebo motorový olej **15W-40**. V zimě, pro teploty pod 10°C používejte kompresorový olej viskózní třídy **ISO VG 68** nebo syntetický motorový olej **5W-40**.

#### Výměna oleje

- Podložte kola kompresoru, aby olej stekl k víku klikové skříně.
  - Pod olejoznak umístěte vhodnou nádobu.
  - Z plnicího otvoru sejměte zátku (4). (Poznámka - Pokud vlastníte odsávačku, olej odsajte plnicím otvorem. Z uživatelského hlediska je tato metoda čistší a pohodlnější.)
  - Vyšroubujte olejoznak (7) a nechte všechen olej vytéct do nádoby.
  - Zkontrolujte neporušenost těsnění, olejoznak našroubujte zpět a s citem jej utáhněte.
  - Nalijte do klikové skříně nový olej. Po nalití oleje chvíli počkejte, aby se ustálila jeho hladina. Kompresor při kontrole oleje musí stát na vodorovné podlaze. Hladina oleje musí být na středovém bodu olejoznaku (7) nebo mírně nad.
- Nemíchejte různé typy olejů. Na dolévání oleje používejte stejný typ, kterým je kompresor naplněn. Do kompresoru používejte pouze čistý, nepoužitý olej. Nikdy neplňte kompresor použitým nebo znečištěným olejem.
- Zatačte zpět zátku do plnicího otvoru.

Použitý olej a jím znečištěné hadry odevzdejte dle předpisů ve sběrně.

#### POZOR!

Olej je látka zdraví škodlivá a nebezpečná životnímu prostředí.

Při zasažení těla nebo úniku oleje postupujte dle instrukcí v technickém a bezpečnostním listu výrobce oleje.

#### Skladování

Kompresor skladujte na suchém místě s odpojenou vidlicí přívodního kabelu, vyprázdněnou a odkalenou tlakovou nádobou, mimo dosah dětí a nepovolaných osob.

Nikdy neskladujte kompresor tak, aby byl vystaven vysokým teplotám, agresivnímu prostředí (stáje apod.), vodě, vlhkosti a povětrnostním vlivům jako např. dešti, mlze, sněhu apod.. Pokud bude kompresor dlouhodobě vystaven vlhkému prostředí může dojít ke korozi tlakové nádoby. Důsledkem silné koroze je zeslabení stěny tlakové nádoby, což může vést k jejímu následnému roztržení. Při vniknutí vody do elektroinstalace kompresoru může dojít k úrazu elektrickým proudem nebo poškození stroje.

#### Poruchy a jejich odstranění

***Při nízké teplotě se kompresor obtížně rozeběhá a vypadává proudová ochrana motoru***

- 1) Vypusťte tlak ze vzdušníku.
- 2) Otevřete odkalovací ventil na spodní části vzdušníku.
- 3) Kompresor zapněte a nechte jej běžet (bez prodlužovacího kabelu) s otevřeným odkalovacím

ventilem cca 2 – 3 minuty, aby se kompresor mohl ohřát. Po uplynutí 2 – 3 minut vypněte kompresor, a utáhněte odkalovací ventil. Kompresor je tak připravený k provozu.

Pokud potíže s rozběhem přetrvávají kontaktujte Vašeho prodejce nebo servisní středisko.

### **Motor se nerozeběhne**

Zkontrolujte:

- zda je kompresor připojen k přívodní zásuvce a spínač je vytažen v poloze „ON“ - zapnuto.
- nadproudovou ochranu motoru (5) - stiskněte červené tlačítko
- zda napájecí napětí odpovídá napětí uvedenému na typovém štítku kompresoru
- zda je zásuvka funkční
- zda nejsou použity prodlužovací kabely, které neodpovídají platným předpisům.
- zda není pracovní prostředí příliš chladné, nebo zda kompresor nebyl uskladněn při teplotách pod bodem mrazu.

### **Kompresor nedosahuje potřebného tlaku a pomalu plní vzdušník**

- Otáčky motoru jsou příliš nízké – Odpojte prodlužovací kabel
- Znečištěné vzduchové filtry – filtry vyčistěte nebo vyměňte
- Netěsný bezpečnostního ventil – nechte vyměnit v servisním středisku
- Netěsnost vzduchových rozvodů a spojů - spojte dotáhněte
- Zkontrolujte těsnost připojení hadic – poškozené (netěsné) hadice vyměňte
- Zkontrolujte dotažení odkalovacího ventilu vzdušníku a případně vyměňte jeho těsnění
- Znečištěné ventily v hlavách válců - nechte opravit v autorizovaném servisu.

### **Po vypnutí kompresoru z tlakového ventilu uniká vzduch**

- Chybná funkce zpětného ventilu – nechte opravit v autorizovaném servisu

#### **Likvidace**

Po ukončení životnosti přístroj, příslušenství a obal odevzdejte v souladu s požadavky na ochranu životního prostředí do recyklační sběrně.

Elektrické přístroje nepatří do komunálního odpadu.



Evidenční číslo výrobce: 02355/05-ECZ

Firma PROTECO nářadí s.r.o. není zodpovědná za škody nebo zranění způsobená nesprávným používáním.

#### **Informace**

Všechny informace, vyobrazení a specifikace se zakládají na nejnovějších informacích o výrobku, které byly k dispozici v době vytisknutí tohoto návodu.

Na pracovním místě se mohou vyskytnout faktory, které mohou ovlivnit hodnoty, mající trvalé účinky, charakterizující pracovní prostor jako jsou zdroje prachu, hluku atd.

Přípustné hodnoty na pracovním místě mohou být také různé v jednotlivých zemích.

Informace slouží uživateli zařízení k lepšímu zhodnocení nebezpečí a rizik.

Výrobce si vyhrazuje právo na technické, estetické a funkční změny svých výrobků bez předchozího upozornění. Je to v souvislosti se snahou výrobce o neustálý vývoj a inovaci svých výrobků.

Změny obrazové a textové informace a tiskové chyby vyhrazeny.

210x51

## POZOR!

POKUD POTŘEBUJETE ZVĚTŠIT PRACOVNÍ DOSAH KOMPRESORU, POUŽIJTE DLOUHOU VZDUCHOVOU HADICI - NE PRODLUŽOVACÍ KÁBEL.



## POZOR!

AK POTREBUJETE ZVÄCSIT PRACOVNÝ DOSAH KOMPRESORA, POUŽITE DLHÚ VZDUCHOVÚ HADICU - NIE PREDLŽOVACÍ KÁBEL.



## POZOR!

PŘED SPUŠTĚNÍM KOMPRESORU ODSTRÁŇTE TRANSPORTNÍ ZÁTKU, DOPLŇTE OLEJ NA PŘEDPISANOU ÚROVEŇ A OTVOR UZAVŘETE VÝDECHOVÝM VENTILEM.  
PRED SPUSTENÍM KOMPRESORA ODSTRÁŇTE TRANSPORTNÚ ZÁTKU, DOPLŇTE OLEJ NA PREDPISANÚ ÚROVEŇ A OTVOR ZATVORTE VÝDYCHOVÝM VENTILOM.

80x64

**POZOR!**  
Neměňte tovární nastavení tlakového spínače.  
Nemeňte továrenskú nastavenie tlakového spínača.

ZAPNUTO - ON  
ZAPNUTÉ - ON

VYTÁHNĚTE ČERVENÉ TLAČÍTKO  
VYTIHNITE ČERVENÉ TLAČIDLO

VYPNUTO - OFF  
VYPNUTÉ - OFF

STISKNĚTE ČERVENÉ TLAČÍTKO  
STLAČTE ČERVENÉ TLAČIDLO

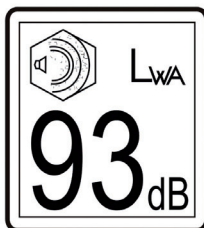
33x64

Zde vypouštějte kondenzát.  
Tu vypúšťajte kondenzát.  
Po každém použití vypusťte kondenzát, abyste zabránili korozi tlakové nádoby.  
Po každom použití vypustite kondenzát, aby ste zabránili korozi tlakové nádoby.

**POZOR!**

32x43

50x45 mm



80x50 mm

**PROTECO®**

Art. No 51.02-K-2200 | Kompressor 2.2kW, nádoba 50l  
Napätí: 230V ~50Hz | Příkon: 2.2kW | Otáčky: 2850min<sup>-1</sup>  
Max. tlak: 0,8Mpa | Hmotnosť: 45kg | Objem vzdušníku: 50l  
Prac. prietok: 0,14m<sup>3</sup>/min. | Rok výroby: 2015

Art. No 51.02-K-2200 | Kompressor 2.2kW, nádoba 50l  
Napätie: 230V ~ 50Hz | Příkon: 2,2kW | Otáčky: 2850min<sup>-1</sup>  
Max. tlak: 0,8Mpa | Hmotnosť: 45kg | Objem tlak. nádoby: 50l  
Prac. prietok: 0,14m<sup>3</sup>/min. | Rok výroby: 2015

CE

Výrobce: PROTECO nářadí s.r.o., www.proteco-naradi.cz  
Dodávateľ pre SK: Ing. Jarošlav Vasko, www.vaskonaradie.sk

163x20 mm



**ZÁRUČNÍ LIST**

Razítko a podpis prodejce:

.....

Datum prodeje: .....

Záznamy o provedených opravách (datum, podpis):

1. ....

2. ....

3. ....

**PROTECO®**



Výrobce:  
PROTECO nářadí s.r.o.  
Provozovna: Podbřezí 63, 518 03  
[www.proteco-naradi.cz](http://www.proteco-naradi.cz)

**PROTECO®**