

PROTECO[®]

ODSAVAČ PILIN A TŘÍSEK OPT-550



51.01-OPT-550

PROTECO[®]

Výrobce:
PROTECO náradí s.r.o.
Provozovna: Podbřezí 63, 518 03
www.proteco-naradi.cz

OBSAH

Úvod

Označení stroje

ES Prohlášení o shodě

1.0 Záruka

2.0 Přeprava, skladování, manipulace

3.0 Bezpečnostní upozornění

4.0 Připojení k síti

5.0 Základní části stroje

6.0 Provoz a seřízení stroje

7.0 Údržba

8.0 Čištění a mazání

9.0 Odstraňování poruch

10.0 Rozsah dodávky

11.0 Technická data

12.0 Náhradní díly

13.0 Soupis součástí odsavače

14.0 Záruční podmínky

15.0 Záruční list

ÚVOD

Vážený zákazníku,
předkládáme Vám návod k použití odsavače pilin a třísek **OPT-550**.
Jeho důsledné dodržování Vám zajistí bezpečný chod stroje. Před přistoupením k provozování stroje je nutné si přečíst tuto příručku a porozumět ji. To slouží k získání lepších pracovních znalostí o stroji, ke zvýšení bezpečnosti a k dosažení lepších výsledků v práci na stroji. Je nutné, abyste se s návodem v plném rozsahu seznámil dříve, než zařízení uvedete poprvé do provozu. Pozorně si přečtěte všechny pokyny pro bezpečný provoz stroje. Přejeme Vám úspěšnou práci a bezporuchový provoz.

OZNAČENÍ STROJE

Typ určíte z výrobního štítku na stojanu stroje.
OPT-550 odsavač pilin a třísek

	OPT-550
Obj. č. 51.01-OPT-550	
Kapacita: 1150m ³ /h Kapacita odpadního pytle: 75l Otáčky motoru: 2820/min. Motor: 0,55kW, 230V/50Hz	 
Rok výroby: 02/2012	
PROTECO nářadí s.r.o. Radlická 2487/99, 150 00 Praha 5, www.proteco-naradi.cz Tel.: 494 664 522-524; fax: 494 664 525; mobil: 777 747 747	

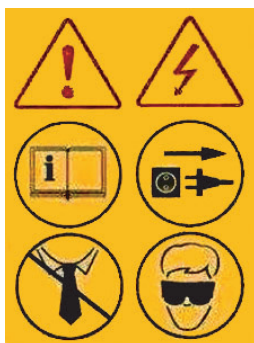
Na stroji jsou umístěny štítky, upozorňující na nebezpečí.

Pozor! Výstraha!

Potřebné informace,
návod k použití stroje.

Upnout volné části oděvu.

Používat ochranu sluchu.



Pozor! Elektrické zařízení.

Před údržbou nebo opravou,
VŽDY ODPOJIT od sítě.

Užívat ochranné brýle.

1.0 ZÁRUKA

Ke každému stroji a k příslušenství stroje je přiložen záruční list. Pro možnost uplatnění garančního nároku a v zájmu bezpečnosti výrobku je nezbytný, řádně ve všech bodech vyplněný záruční list. Pokud nebude stroj řádně nainstalován, může dojít k jeho poškození nebo k úrazu, za něj nepřebíráme v takovém případě zodpovědnost. V případě uplatnění záručního nároku se obraťte přímo na výrobce. Po uplynutí záruční doby můžete nechat provádět opravy jakoukoliv odbornou firmou.

2.0 PŘEPRAVA, SKLADOVÁNÍ, MANIPULACE

Pracovní podmínky

Stroj je určen pro práci v zastřešených prostorách a v následujících podmínkách :

Teplota vzduchu od 5°C do 40°C,

relativní vlhkost od 30% do 95% - nekondenzující,

nadmořská výška do 1000 m,

prašné prostředí v dřevoobráběcích provozech.

Stroj ani jeho činnost nemá nepříznivý vliv na okolní životní prostředí.

Přeprava, skladování

Během přepravy a skladování musí být stroj šetrně manipulován a chráněn před nadměrnou vlhkostí. Skladování je nutno provádět v suchých zastřešených prostorách v rozsahu teplot od -25°C do + 55°C.

3.0 BEZPEČNOSTNÍ UPOZORNĚNÍ

Nedodržení následujících bezpečnostních pokynů znamená nebezpečí úrazu jak pro Vás, tak pro ostatní osoby.

- 1) Tento stroj je konstruován tak, aby byla zaručena maximální bezpečnost za současně optimálního výkonu. Bezpečnost však do značné míry závisí především na Vás samotných.
- 2) Při používání jakéhokoliv druhu zařízení existují jistá rizika, která je nutno mít neustále na zřeteli.
- 3) Při přípravě jakékoliv práce postupujte s maximální opatrností.

- 4) Před uvedením stroje do provozu přečtěte pozorně tento provozní návod.
- 5) Před uvedením stroje do provozu je nutno zkontrolovat jeho kompletnost a správné napojení na odsávací místo.
- 6) Filtrační pytel musí být řádně upnut sponou na přírubě stroje.
- 7) Odpadní igelitový pytel nesmí být poškozený a musí být také řádně upnut sponou, která musí být opatřena gumovou výztuhou.
- 8) Je nutno zkontrolovat, že smysl otáčení elektromotoru je shodný se smyslem šipky na motoru.
- 9) Je třeba zabránit tomu, aby nebyly nasávány kovové předměty. Ty by mohly poškodit lopatky rotoru.
- 10) Odsavač nepřetěžujte. Nepoužívejte odsavač k odsávání jiného než dřevního odpadu!
- 11) Při práci nechte ochranné prvky a kryty na místě.
- 12) Vždy používejte ochranné brýle, používejte také protiprachovou masku, tvoří-li se při práci prach.
- 13) Udržujte pracoviště čisté. Nepořádek na pracovišti může způsobit úraz.
- 14) Předcházejte nehodám při zapnutí odsavače. Ujistěte se že je vypínač v poloze „OFF“ při připojování do elektrické sítě.
- 15) Odpojte odsavač před opravou od sítě.
- 16) Noste vždy odpovídající obuv, nejlépe s gumovou podrážkou. Udržujte podlahu pracoviště čistou, bez olejových skvrn, bez odřezků dřeva atd.
- 17) Noste odpovídající oděv. Volné oblečení nebo šperky mohou být zachyceny do rotační části odsavače. Máte-li dlouhé vlasy, sepněte je a noste pokrývku hlavy.
- 18) Chraňte pracoviště před vstupem dětí. V mimopracovní dobu zajistěte vypínač proti neúmyslnému zapnutí dětmi.
- 19) Předcházejte nebezpečí vlivem prostředí. Nepoužívejte odsavač ve vlhkých nebo mokřích prostorách. Mějte vaše pracoviště dobře osvětlené. Nepoužívejte odsavač ve výbušném prostředí.
- 20) Používejte odsavač mimo dosah dětí. Všechny návštěvy a neoprávněné osoby by měly být z dosahu zařízení, zejména při práci.
- 21) Používejte schválené příslušenství. Nepoužívejte zařízení k účelům jiným, než pro které je určeno.
- 22) Dbejte na bezpečnost práce.
- 23) Udržujte odsavač v dobrém stavu.
- 24) Kontrolujte, zda nedošlo k poškození součásti zařízení. Před novým zapnutím odsavače zkontrolujte kryty a další části zařízení a ujistěte se, že bude stroj fungovat bezpečně. V případě poškození některých částí stroje musí být tyto části ihned vyměněny nebo opraveny.

- 25) Nikdy nestůjte na odsavači.
- 26) Nikdy neopouštějte zapnutý odsavač ani se od něj nevzdalujte.
- 27) Vždy vyjměte přívodní kabel ze zásuvky, když zařízení nastavujete nebo měníte součástky.

Likvidaci dřevního odpadu je nutno provádět ekologicky tak, aby nebylo poškozeno životní prostředí.

4.0 PŘIPOJENÍ K SÍTI

POZOR !

Poškozené napájecí vedení musí příslušný odborník neprodleně vyměnit! Provoz s poškozenými přívodními kabely je životu nebezpečný a proto zakázán! Dětem a mladistvým je přístup k obsluze tohoto zařízení zakázán! Před uvedením odsavače do provozu se přesvědčte, že napětí a kmitočty, uvedený na typovém štítku motoru, souhlasí s hodnotou používané sítě. Síťový přívod, z něhož je stroj napájen, musí být uzemněn podle předpisů a předepsaným odpovídajícím způsobem jištěn.

UPOZORNĚNÍ !

Před veškerými seřizovacími pracemi, úpravami a údržbářskými pracemi na odsavači OPT-550 odpojte přívodní kabel od sítě. Spínač lze zajistit před zneužitím nepovolanými osobami visacím zámkem v otvoru tlačítka « START ». Smysl otáčení rotoru musí být shodný se smyslem otáčení, vyznačeným na stroji. Pozor, aby nedošlo k záměně žlutozeleného vodiče s fází! Elektrické zapojení smí provádět výhradně odborník s odpovídající elektrotechnickou kvalifikací.

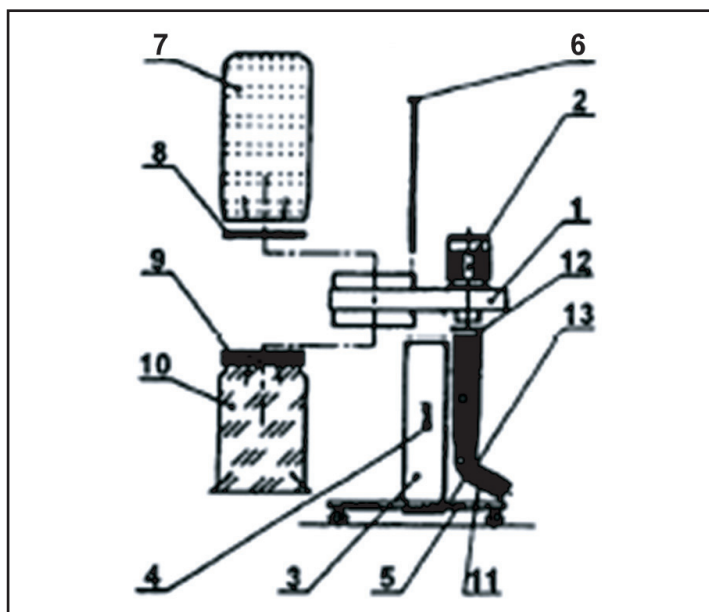
POZOR !

Při opačném směru otáčení rotoru hrozí nebezpečí úrazu ! Abyste zjistili správný směr otáčení, zapněte stroj jen mžikově !

Ochrana před nebezpečím dotykem neživých částí je provedena samočinným odpojením od zdroje dle čl. 6.3.1 EN 60 204-1.

5.0 ZÁKLADNÍ ČÁSTI STROJE

1. Skříň odsavače
2. Elektromotor
3. Stojiny
4. Příčnick
5. Podvozek s kolečky
6. Vzpěrná tyč
7. Filtrační pytel
8. Třmen se šroubem
9. Třmen s přezkou
10. Odpadový plastový pytel
11. Odsávací hadice
12. Spona
13. Výztuha



6.0 PROVOZ A SEŘÍZENÍ STROJE

Používání odsavače

Stroj je určen k odsávání dřevního odpadu (pilin, hoblin, třísek a prachu) a případně i drceného dřevního odpadu. Je vhodný pro všestranné použití v dřezozpracujících dílnách, zejména k odsávání dřevního odpadu od dřevoobráběcích strojů.

Provoz

Odsavač OPT-550 může být používán k odsávání odpadních třísek při hoblování, frézování nebo řezání dřeva. Nepoužívejte jej k odsávání kapalin nebo explozivních látek. Odsavač OPT-550 není určen pro průmyslové provozy!

Použití je schváleno pro menší dílny s omezeným počtem zaměstnanců, pro školy, výcvik žáků a pro využití v domácích dílnách. Odpadní pytel musí být vyprázdněn dle potřeby nebo před každým použitím stroje.

Filtrační pytel odsavače by měl být vyměněn společně s výměnou odpadního pytle.

Provoz je velice jednoduchý a sestává pouze z připojení stroje k elektrorozvodné síti pomocí vidlice a spuštění stroje. Seřízením se rozumí napojení odsávacích hadic na odsávací místo a zajištění sponou proti uvolnění.

Délku odsávacích hadic lze pomocí spojek prodlužovat, ale je nutné mít při tom na zřeteli, že se vzrůstající délkou hadic klesá účinnost odsávání.

Obecné

- Neodsávejte kovové části ani velké kusy dřeva.
- Používejte pouze příslušenství určené pro odsavač OPT-550

Montáž

- Připevněte kolečka k nosníku základny (poz. 9), použijte zajišťovací kroužek - segerovku, a 10 mm podložky.
- Připevněte středové a boční panely (poz. 7 ,23 a 24) těsně k základně použitím šroubů M8x20 a 8 mm podložky. Neutahujte.
- K bočním panelům připevněte spodní kryt základny (poz. 16) pomocí šroubů M6x12 a 6mm podložek. Utáhněte všechny šrouby, včetně výše uvedených.
- Navlékněte filtrační pytel a stáhněte páskou.
- Připevněte odpadní pytel na spodní otvor a stáhněte páskou.
- Připevněte hadici k hubici a zajistěte kroužkem.
- Druhý konec hadice připevněte sponou k odsávacímu hrdlu odsávaného zařízení.

Čištění

- Čištění odsavače provádějte vždy, když měníte odpadní pytel.
- Poškozené filtrační pytle nebo odpadní pytle musí být vyměněny ihned, aby nedošlo k rozptýlení prachu na pracovišti.

7.0 ÚDRŽBA

Před zahájením údržbářských nebo opravných prací odpojte vždy stroj od sítě! Vypněte a uzamkněte hlavní vypínač !

Zařízení - odsavač není složitý a nevyžaduje mimořádnou údržbu.

8.0 ČIŠTĚNÍ A MAZÁNÍ

Je žádoucí občas očistit stroj, kolečka a elektromotor od prachu.

Dále je vhodné při té příležitosti prohlédnout, zda je vstup sacího hrdla včetně hadic čistý. Filtrační pytel čistěte pouze klepáním - **nenamáčejte ho!**

Zároveň odpadovým otvorem prohlédněte, zda je skříň prosta nečistot.

Ložiska elektromotoru mají trvalou tukovou náplň, jsou zakrytá a není třeba je mazat.

9.0 ZÁVADY A JEJICH ODSTRAŇOVÁNÍ

Při správném používání a údržbě stroje se předpokládá provoz bez poruch.

Rotor odsavače se netočí:

Zkontrolovat elektroinstalaci. Je stroj připojen k síti?

Rotor se točí a stroj neodsává:

Přestřížená pera na hřídeli elektromotoru - je nutno vyměnit.

Ucpané hadice nebo sací otvor - vyčistit.

Malá intenzita odsávání:

Porušená těsnost skříňe - opravit. Poškozená sací hadice - vyměnit.

Zanešená sací hadice - vyčistit.

Zvýšená prašnost v místě odsavače:

Porušený odpadní plastový pytel - vyměnit.

Špatně zapnutá spona odpadního nebo filtračního pytle - správně zapnout.

Motor se příliš zahřívá:

Je třeba nechat prohlédnout odborníkem.

Jiné závady:

Ložiska hřídelů vydávají neobvyklý hluk - kontrola ložisek; případná výměna.

10.0 ROZSAH DODÁVKY

Filtrační pytel,
odpadní pytel,
odsávací hadice (1 kus),
návod k obsluze.

11.0 TECHNICKÁ DATA

délka	870 mm
šířka	500 mm
výška	765 mm
odsávací kapacita	1150 m ³ / hod
max. podtlak	1000 pa
počet hadic	1 ks
průměr hadic	100 mm
odsávací rychlost	20 m.s ⁻¹
kapacita odpadního pytle sběrného kolektoru	0,075 m ³
elektromotor	- napětí 3 x 230 V
	- kmitočet 50 Hz
	- výkon 0,55 kW
	- otáčky 2820 [50 Hz] min ⁻¹
jištění vedení	16 A
hladina akustického tlaku (L _{pA})	72.0 dB(A)
hladina akustického výkonu (L _{WA})	79.3 dB(A)
hmotnost	29 kg

Na pracovním místě se mohou vyskytnout faktory, které mohou ovlivnit hodnoty, mající trvalé účinky, charakterizující pracovní prostor, jako jsou zdroje prachu, hluku atd.

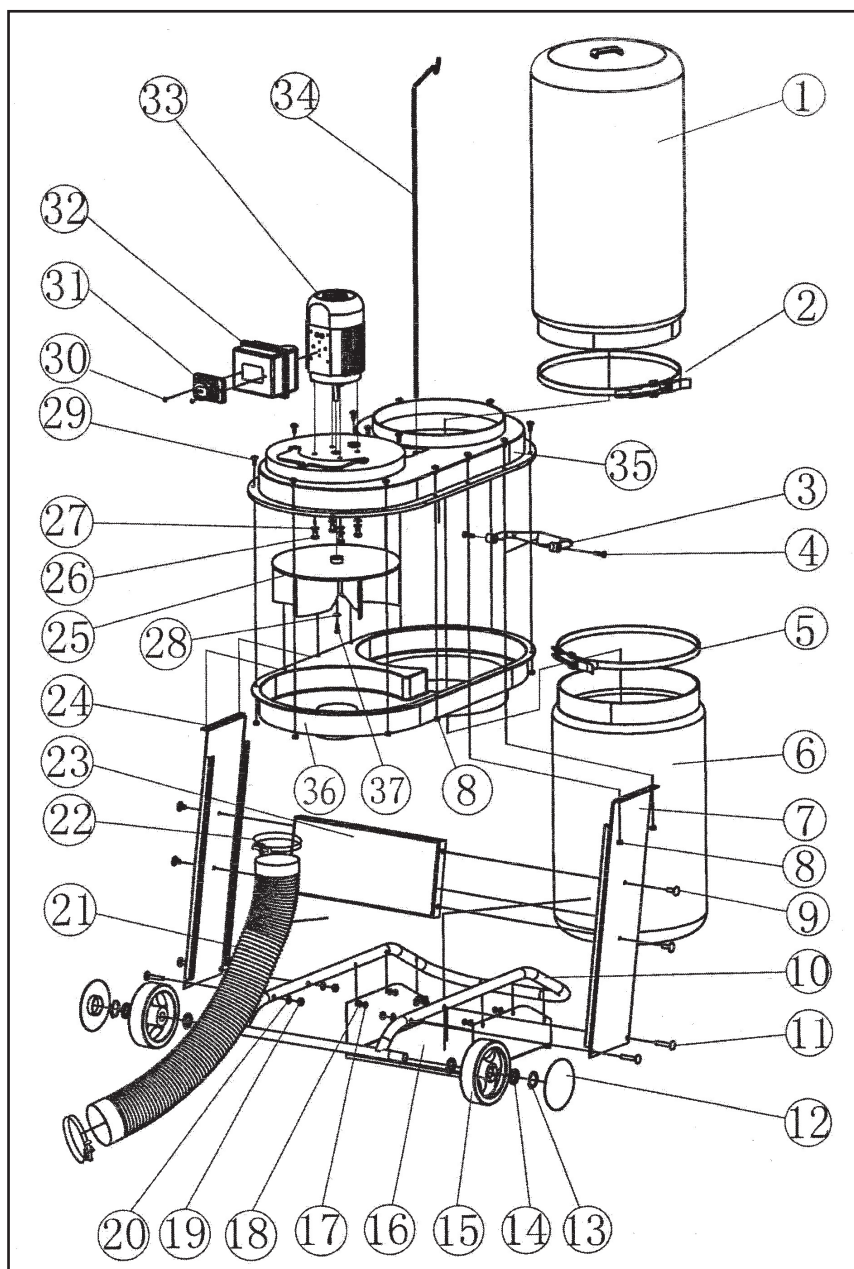
Přípustné hodnoty na pracovním místě mohou být také různé v jednotlivých zemích. Informace slouží uživateli zařízení k lepšímu zhodnocení nebezpečí a rizik.

12.0 NÁHRADNÍ DÍLY

Při objednávání náhradních dílů je nutno vždy uvést výrobní číslo stroje (z výrobního štítku), typ stroje a rok výroby.

13.0 SEZNAM SOUČÁSTÍ ODSAVAČE

1. Filtrační pytel
2. horní upínací pásek
3. držadlo
4. šroub M 5x20
5. dolní upínací pásek
6. odpadní pytel
7. pravý boční panel základny
8. čtyřhranný šroub M8x12
9. šroub M8 x 20
10. nosník základny
11. šestihranný šroub M6
12. kryt kolečka
13. zajišťovací kroužek - segerovka
14. podložka, prům. 10mm
15. kolečko
16. spodní kryt základny
17. šroub M6x12
18. podložka, prům. 6mm
19. připevňovací šroub M5x12
20. podložka, prům. 5mm
21. hadice
22. spona hadicová
23. středový panel základny
24. levý boční panel základny
25. ventilátor
26. šestihranný šroub M6x16
27. podložka, prům. 6mm
28. podložka, prům. 6mm
29. šroub M6x20
30. šroub M4 x 40
31. magnetický spínač se stop tlačítkem
32. kryt vypínače
33. motor
34. vzpěrná tyč filtračního pytle
35. vrchní kryt skříně odsavače
36. spodní kryt skříně odsavače
37. šestihranný šroub M6 x 16-L



14.0 ZÁRUČNÍ PODMÍNKY

Odsavač pilin a třísek 550W

51.01-OPT-550

1. Na výše uvedený výrobek je poskytována záruka v trvání 24 měsíců při použití pro soukromé účely (hoby použití).
2. Záruka se nevztahuje na závady zaviněné neodborným zacházením, přetížením, použitím nesprávného příslušenství nebo nevhodných pracovních nástrojů, zásahem nepovolané osoby, přirozeným opotřebením nebo poškozením během transportu.
3. Při uplatňování nároku na záruční opravu je nutno předložit záruční list, který je platný pouze tehdy, je-li opatřen datumem prodeje, razítkem příslušné prodejny a podpisem prodávajícího.
4. Reklamaci uplatňujte u prodejce, kde jste stroj zakoupili. Prodávající je povinen řádně vyplnit záruční list.
5. Nebude-li při opravě shledána závada spadající do záruky, hradí náklady spojené s opravou vlastník stroje.

15.0 ZÁRUČNÍ LIST

Razítko a podpis prodejce:

Datum prodeje:

Záznamy o provedených opravách (datum, podpis):

1.

2.

3.