

SIXTOL

DESIGNED QUALITY

Free-wheeling hubs AVM 943 / EN

Volnoběžky AVM 943 / CZ

Voľnobežky AVM 943 / SK

AVM901

AVM



Instructions for use

Návod k použití

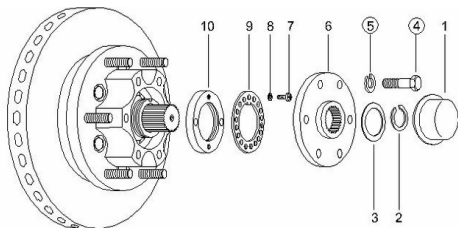
Návod na použitie

Instructions for use

COMPONENTS AND INITIAL PROCEDURE

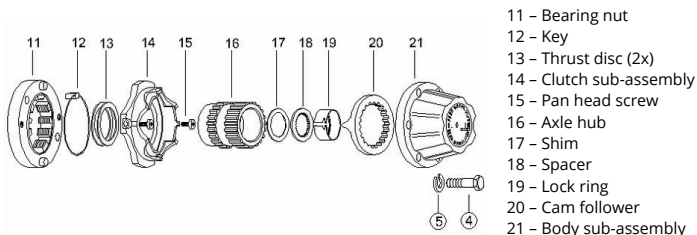
1. Jack up vehicle front wheels and remove parts **1 through 9** (as shown below); or remove existent free wheel hub.

NOTE: Items **5, 6 and 9** will be used to install AVM Free Wheel Hub.



- 1 – Flange cap
- 2 – Retainer ring
- 3 – Spacer
- 4 – Bolt (6x)
- 5 – Lock washer (6x)
- 6 – Flange
- 7 – Pan head screw (2x)
- 8 – Lock washer
- 9 – Lock washer
- 10 – Bearing nut

2. **AVM Free Wheel Hub components.** (Installation procedure on the following pages of this manual.)



- 11 – Bearing nut
- 12 – Key
- 13 – Thrust disc (2x)
- 14 – Clutch sub-assembly
- 15 – Pan head screw
- 16 – Axle hub
- 17 – Shim
- 18 – Spacer
- 19 – Lock ring
- 20 – Cam follower
- 21 – Body sub-assembly

AVM Free Wheel Hub was designed to be used on vehicles with original hubs. Axles, bearings, etc. Its application with no-original components can cause damages or malfunctioning of the free wheel hub.

OPERATION:

1. As you shift **4X4** drive, hubs will engage automatically. You will hear a metallic click, indicating that the engagement was performed. This operation must be performed according to manufacturer's instructions:
 - A) If the vehicle is not equipped with synchronized transfer case the operation must be performed with stopped vehicle.
 - B) If the vehicle is equipped with synchronized transfer case the operation can be performed with the vehicle traveling (up to 40 km/h).
2. To return to **4X2** drive, stop the vehicle, disengage the traction and back up the vehicle at least **50 cm (1,5 ft)**. Hubs will disengage automatically. You will hear a click again, indicating that disengagement was performed.

BEARING NUT INSTALLATION (Fig. 1)

1. Install bearing nut **(11)** with pins outwards. Tighten it following the vehicle's manufacturer specifications.
2. One of the bearing nut **(11)** keyways must be aligned with the spindle keyway **"A"**; if not, align by loosening the bearing nut **(11)** enough for next keyway to be aligned with the spindle key.

3. Install the key (12) with chamfered side up, introducing its ring around the shaft. Push the key all the way in until ring is flat on bearing nut (11) face.

NOTE: Within package, 2 keys (12) will be found. One of them with a yellow mark and the other with a red mark. The yellow marked is used in most cases which must be installed with yellow mark up.

NOTE: In the event of key removal, avoid pulling the key's ring. Turn just a little the bearing nut to free the key and use an appropriate pliers to take it away.

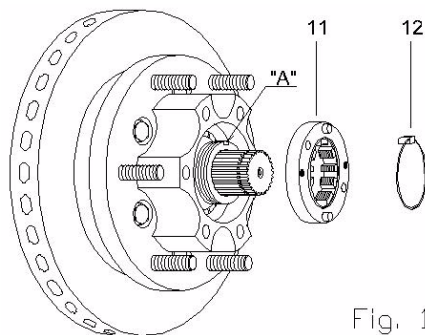


Fig. 1

CLUTCH SUB-ASSEMBLY INSTALLATION (Fig. 2)

4. Apply bearing grease, or similar, on both sides of the thrust discs **(13)** and slide them along the drive shaft until they touch the spindle front face.
5. Slide sub-ass'y **(14)** all the way against the bearing nut **(11)**. Turn sub-ass'y until its holes are aligned with the bearing nut **(11)** pins. Then fix the 2 pan head screws **(15)** tightening with **20 - 25 Nm (2,0 - 2,5 kgf.m)**.

NOTE: Replace pan head screws **(15)** each time they are removed for servicing.

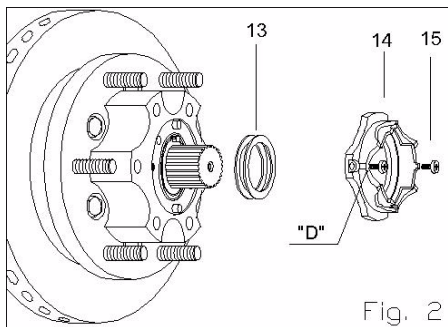


Fig. 2

To fix screws **(15)**, it's highly recommended to use some chemical locking.

AXLE HUB AND LOCK RING INSTALLATION (Fig. 3)

6. Install axle hub (16) sliding it along the drive shaft splines until it touches thrust discs (13).
7. Install shim (17) sliding it along drive shaft all the way to the bottom of the axle hub (16).
8. Install spacer (18) until it touches shim (17).

ATTENTION: Shim (17) must always be installed before spacer (18).

9. Install snap ring (19) using a snap ring pliers with curved ends.

NOTE: To make installation easier, pull out drive shaft and keep it in this position until snap ring (19) is installed. Afterwards, pull axle hub (16) to check its effective locking.

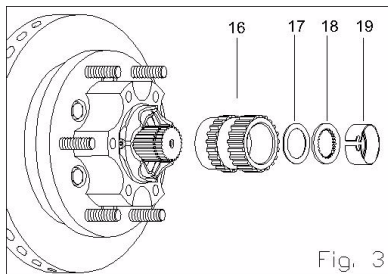


Fig. 3

AVM 4.943 SERVICE KIT:

- 2 Snap ring (19)
- 2 Spacers (18)
- 4 Keys with ring (12)
- 2 Body's o-rings (22)
- 4 Thrust discs (13)
- 12 Shims (17)
- 4 Screws (15)

SETTING AND CHECKING DRIVE SHAFT END PLAY (Fig. 4 and 5)

10. After snap ring (19) is installed, do the following:
- Push and pull axle hub (16) along the drive shaft (Fig. 4).
 - Keep axle hub next to thrust discs and measure the distance between "X" and "Y" faces (Fig. 5) with a depth paquimeter in the following situations:
 - A) pull drive shaft out
 - B) push drive in

The difference between them correspond to the number of shims (17) that must be added according to the table on right.

NOTE: Regardless of measurements above, the first shim (17) remains.

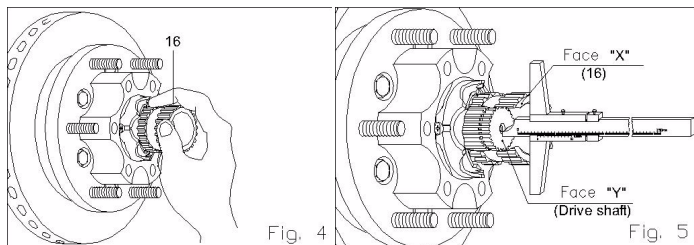


Fig. 4

Fig. 5

CLEARENCE TABLE	
END PLAY	Number of "shims" (17)
0,20 - 0,50	0
0,51 - 0,80	1
0,81 - 1,00	2
1,01 - 1,30	3
1,31 - 1,60	4
1,61 - 1,90	5
1,91 - 2,21	6

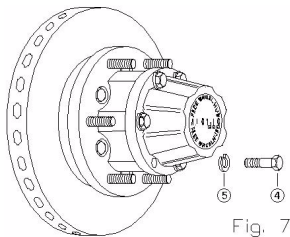
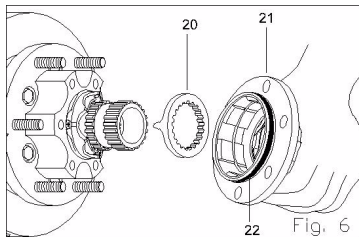
BODY AND CAM FOLLOWER INSTALLATION (Fig. 6)

11. Install cam follower (20) on axle hub (16) coinciding splines. When cam follower is on the splineless portion of the axle hub (16) turn it to allow its pins "C" (or legs) (Fig. 3) fit into the deepest part "D" of clutch sub ass'y (14) (Fig. 2). This will make assembly easier, since in this position, Free Wheel Hub is in 4X2 and no effort will be needed to fix the bolts.
12. Apply grease around o-ring (22).

NOTE: If damaged, replace o-ring (22) every time Free Wheel Hub is disassembled.

13. Install body sub-ass'y (21) coinciding internal end external splines with their respective counter-part (16). Push it all the way into the wheel hub.
14. Install original washers (5) and bolts (4) tightening alternatively with 49 - 58 Nm (5,0 - 6,0 kgf.m or 37 - 43 lb.ft).

WARNING: AVM Free Wheel Hub is factory pre-lubricated. If disassembled, **DO NOT USE GREASE!** Wash all components with kerosene or diesel and lubricate lightly with **SAE 30** oil.

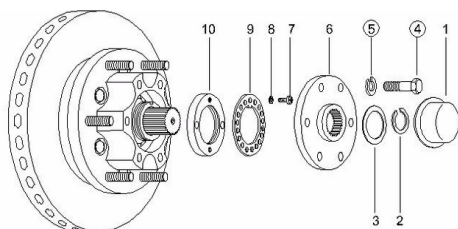


Návod k použití

SOUČÁSTI A PŘÍPRAVA:

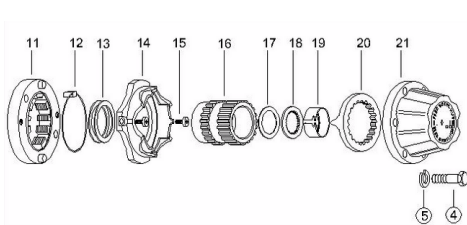
1. Zvedněte přední kola nápravy a odstraňte součástky **1 až 9** (viz níže) nebo vyjměte stávající volnoběžku.

POZN.: Součásti **5, 6 a 9** budou použity k montáži volnoběžky AVM.



- 1 - Uzávěr příruby
- 2 - Pojistný kroužek
- 3 - Distanční podložka
- 4 - Šroub (6x)
- 5 - Pojistná podložka (6x)
- 6 - Příruba
- 7 - Křížový šroub s
čočkovou hlavou (2x)
- 8 - Pojistná podložka
- 9 - Pojistná podložka
- 10 - Ložisková matice

2. **Součásti volnoběžky AVM.** (Proces montáže naleznete na následujících stránkách tohoto manuálu.)



- 11 - Ložisková matice
- 12 - Pero
- 13 - Přítlačný kotouč (2x)
- 14 - Podstava spojky
- 15 - Křížový šroub s
čočkovou hlavou
- 16 - Pouzdro náboje nápravy
- 17 - Podložka
- 18 - Distanční podložka
- 19 - Pojistný kroužek
- 20 - Zdvíhátko ventilu
- 21 - Podstava těla náboje

Automatické volnoběžky AVM byly zkonstruovány pro použití na vozidlech s originálními náboji, hřídelemi, ložisky atd. Jejich použití na vozidlech s neoriginálními součástmi může způsobit poškození nebo nesprávnou funkci volnoběžky.

PROVOZ:

1. Při přechodu na náhon **4X4** se volnoběžky automaticky sepnou, uslyšíte kovové cvaknutí, které značí sepnutí volnoběžky. Tento proces se musí provádět podle instrukcí od výrobce vozidla:
 - A) Pokud vozidlo není vybaveno synchronizovanou převodovou skříní, musí být tento proces proveden se zastaveným vozidlem.
 - B) Pokud vozidlo je vybaveno synchronizovanou převodovou skříní, lze tento proces provést za jízdy (při rychlosti do 40 km/h).
2. Pro přepnutí zpět na náhon **4X2** zastavte vozidlo, odpojte trakci a s vozidlem zacouvejte alespoň **50 cm**. Volnoběžky se automaticky odpojí. Znovu uslyšíte kovové cvaknutí, které značí odpojení volnoběžky.

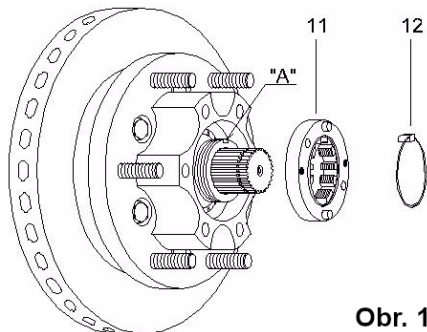
MONTÁŽ LOŽISKOVÉ MATICE (Obr. 1)

1. Nainstalujte ložiskovou matici (**11**) s čepy směrem ven. Matici utáhněte podle specifikací výrobce vozidla.
2. Jedna z drážek ložiskové matice (**11**) se musí shodovat s drážkou na vřetenu "**A**". Pokud se jejich poloha neshoduje, lehce ložiskovou matici (**11**) povolte, dokud se další drážka na matici nebude shodovat s drážkou na vřetenu.

3. Kroužek nasadte s perem (12) směrem vzhůru a kroužek navlékněte kolem hřídele. Zatláčte pero co nejvíce dovnitř, dokud není zarovnané s čelem ložiskové matice (11).

POZN.: Součástí balení jsou dvě pera s kroužkem (12). Jedno se žlutou značkou a druhé s červenou značkou. Ve většině případů se používá pero se žlutou značkou, které se do sestavy vkládá značkou vzhůru.

POZN.: Při odstraňování pera se vyhněte tahání za kroužek. Lehce pootočte ložiskovou maticí, čímž pero uvolníte a pomocí vhodných kleští ho vyjmete.

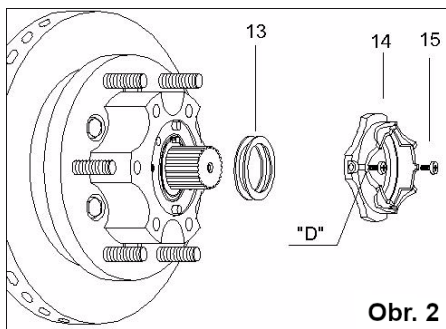


Obr. 1

MONTÁŽ PODSESTAVY SPOJKY (Obr. 2)

4. Na obě strany přítlačných kotoučů naneste ložiskové nebo podobné mazivo a zatlačte je podél hnací hřídele dokud nenarazí na přední stranu vřetena.
5. Podstavu spojky (**14**) nasuňte kompletně na ložiskovou matici (**11**). Otáčejte podstavou spojky, dokud její otvory nejsou v jedné linii s čepy ložiskové matice (**11**). Poté utáhněte dva křížové šrouby (**15**) silou **20 – 25 Nm (2,0 – 2,5 kgf.m)**.

POZN.: Křížové šrouby s čokovou hlavou (**15**) vyměňte vždy při jejich vyšroubování kvůli údržbě.

**Obr. 2**

Pro upevnění šroubů (**15**) doporučujeme použít chemickou zajišťovací směs.

MONTÁŽ POUZDRA NÁBOJE NÁPRAVY A PERA S KROUŽKEM (Obr. 3)

6. Pouzdro náboje (**16**) nasadte na vodící čepy hnací hřídele dokud se nedotýká přitlačných kotoučů (**13**).

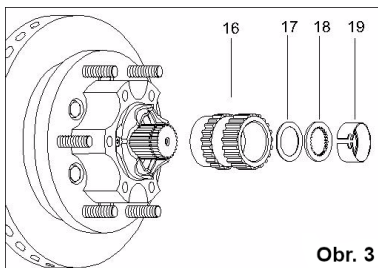
7. Podložku (**17**) nasadte kompletně podél hnací hřídele až ke spodní části pouzdra náboje (**16**).

8. Distanční podložku (**18**) nasadte dokud se nedotýká podložky (**17**).

POZOR: Podložka (**17**) musí být vždy nainstalována před distanční podložkou (**18**).

9. Pomocí zahnutých kulatých kleští nasadte pojistný kroužek (**19**).

POZN.: Pro usnadnění montáže vytáhněte hnací hřídel a nechte ji v této poloze do nasazení pojistného kroužku (**19**). Poté zatáhněte za pouzdro náboje nápravy (**16**) a ujistěte se, že je pořádně upevněné.

**Servisní sada AVM 4.943 obsahuje:**

- 2 Pojistný kroužek (19)
- 2 Distanční podložky (18)
- 4 Pero s kroužkem (12)
- 2 Pojistné o-kroužky těla volnoběžky (22)
- 4 Přitlačné kotouče (13)
- 12 Podložky (17)
- 4 Šrouby (15)

Obr. 3

NASTAVENÍ A MĚŘENÍ AXIÁLNÍ VŮLE HNACÍ HŘÍDELE (Obr. 4 a 5)

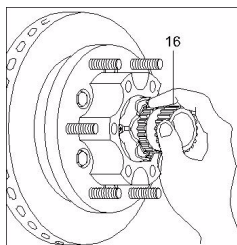
10. Po instalaci pojistného kroužku (19) udělejte následující:

- Pohybuje pouzdem náboje nápravy (16) oběma směry podél hnací hřídele (Obr. 4).
- Pouzdro náboje nápravy ponechte vedle přítlačných kotoučů a pomocí hloubkového měřidla změřte vzdálenost mezi předními stranami „X“ a „Y“ (Obr. 5). Měření proveďte za následujících podmínek:

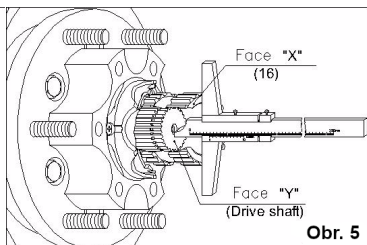
- A) vytáhněte hnací hřídel ven
- B) zatlačte hřídel dovnitř

Rozdíl těchto vzdáleností odpovídá počtu podložek (17), které je potřeba přidat podle tabulky vpravo.

POZN.: Bez ohledu na měření výše, první podložka (17) zůstane na svém místě.



Obr. 4



Obr. 5

TABULKA MĚŘENÍ

AXIÁLNÍ VŮLE	Počet „podložek“ (17)
0,20 - 0,50	0
0,51 - 0,80	1
0,81 - 1,00	2
1,01 - 1,30	3
1,31 - 1,60	4
1,61 - 1,90	5
1,91 - 2,21	6

MONTÁŽ TĚLA VOLNOBĚŽKY A ZDVIHÁTKA VENTILU (Obr. 6)

11. Nasadte zdvihátko ventilu (**20**) na příslušné vodící drážky pouzdra náboje nápravy (**16**). Jakmile je zdvihátko ventilu na části pouzdra náboje (**16**) bez drážek pootočené ho, aby čepy „C“ (nebo nožičky) (**Obr. 3**) zapadly do nejhlubší části „D“ podsestavy spojky (**14**) (**Obr. 2**). To montáž usnadní, jelikož v této poloze je volnoběžka přepnuta na náhon **4X2** a k utažení šroubů nebude zapotřebí vynaložit žádné úsilí.

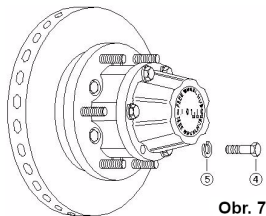
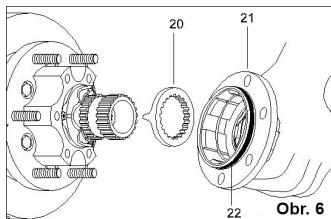
12. Naneste mazivo kolem pojistného kroužku (**22**).

POZN.: V případě poškození pojistného kroužku (**22**) ho vždy při demontáži volnoběžky AVM vyměňte.

13. Nainstalujte podsestavy volnoběžky (**21**) tak, aby se vnitřní i vnější drážky shodovali s příslušnou protistranou. Zatlačte je kompletně do náboje kola.

14. Nasadte originální podložky (**5**) a šrouby (**9**) a utáhněte je střídavě silou **49 – 58 Nm (5,0 – 6,0 kgf.m, 37 – 43 ft.lb)**.

VAROVÁNÍ: Volnoběžky AVM jsou promazány z výroby. Pokud ji demontujete, **NEPOUŽÍVEJTE MAZIVO!** Všechny součásti omyjte petrolejem nebo motorovou naftou a lehce promažte olejem s viskozitou **SAE 30**.

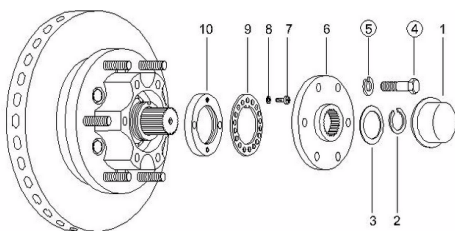


Návod na použitie

SÚČASTI A PRÍPRAVA:

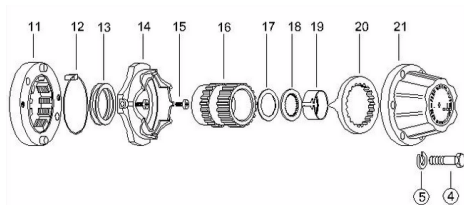
1. Zdvihnute predné kolesá nápravy a odstránite súčiastky **1 až 9** (pozri nižšie) alebo vyberte existujúci voľnobežku.

POZN.: Súčasti **5, 6 a 9** budú použité na montáž voľnobežky AVM.



- 1 - Uzáver príruby
- 2 - Poistný krúžok
- 3 - Dištančná podložka
- 4 - Skrutku (6x)
- 5 - Poistná podložka (6x)
- 6 - Príruba
- 7 - Krížová skrutka s šošovkovou hlavou (2x)
- 8 - Poistná podložka
- 9 - Poistná podložka
- 10 - Ložisková matica

2. **Súčasti voľnobežky AVM.** (Proces montáže nájdete na nasledujúcich stránkach tohto manuálu.)



- 11 - Ložiskové matice
- 12 - Pero
- 13 - Prítlačný kotúč (2x)
- 14 - Podzostava spojky
- 15 - Krížová skrutka s šošovkovou hlavou
- 16 - Puzdro náboja nápravy
- 17 - Podložka
- 18 - Dištančná podložka
- 19 - Poistný krúžok
- 20 - Zdvíhadlo ventilu
- 21 - Podzostava tela náboja

Automatické voľnobežky AVM boli skonštruované pre použitie na vozidlách s originálnymi nábojmi, hriadelmi, ložiskami atď. Ich použitie na vozidlách s neoriginálnymi súčastami môže spôsobiť poškodenie alebo nesprávnu funkciu voľnobežky.

PREVÁDZKA:

1. Pri prechode na náhon **4X4** sa voľnobežky automaticky zopnú, zaznie kovové cvaknutie, ktoré značí zopnutie voľnobežky. Tento proces sa musí vykonávať podľa inštrukcií od výrobcu vozidla:
 - A) Ak vozidlo nie je vybavené synchronizovanou prevodovou skriňou, musí byť tento proces vykonaný so zastaveným vozidlom.
 - B) Ak vozidlo je vybavené synchronizovanou prevodovou skriňou, je možné tento proces vykonať za jazdy (pri rýchlosti do 40 km/h).
2. Pre prepnutie späť na náhon **4X2** zastavte vozidlo, odpojte trakciu a s vozidlom zacouvejte aspoň **50 cm**. Voľnobežky sa automaticky odpojí. Znovu počujete kovové cvaknutie, ktoré značí odpojenie voľnobežky.

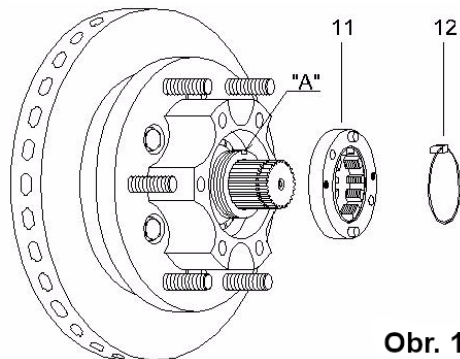
INŠTALÁCIA LOŽISKOVÉ MATICE (Obr. 1)

1. Nainštalujte ložiskovú maticu (**11**) s čapmi smerom von. Uťahnite ju podľa špecifikácií výrobcu vozidla.
2. Jedna z drážok ložiskovej matice (**11**) sa musí zhodovať s drážkou na vretene "**A**". Ak sa ich poloha nezhoduje, ľahko ložiskovú maticu (**11**) povoľte, kým sa ďalšie drážka na matici nebude zhodovať s drážkou na vretene.

3. Krúžok nasadte s perom (12) smerom nahor a krúžok navlečte okolo hriadeľa. Zatlačte pero čo najviac dovnútra, až kým nie je zarovnané s čelom ložiskovej matice (11).

POZN.: Súčasťou balenia sú dve perá s krúžkom (12). Jedno so žltou značkou a druhé s červenou značkou. Vo väčšine prípadov sa používa pero so žltou značkou, ktoré sa do zostavy vkladá značkou nahor.

POZN.: Pri odstraňovaní pera sa vyhnite ťahanie za krúžok. Ľahko pootočte ložiskovou maticou, tým pero uvoľníte a pomocou vhodných klieští ho vyberiete.

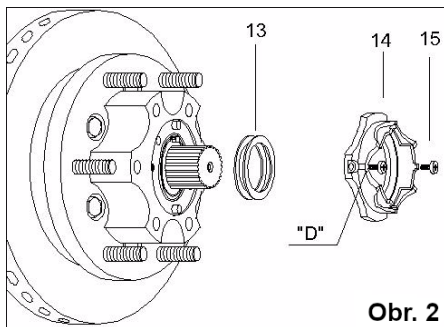


Obr. 1

INŠTALÁCIA PODSÚSTAVY SPOJKY (Obr. 2)

4. Na obe strany prítlačných kotúčov naneste ložiskové alebo podobné mazivo a zatlačte ich pozdĺž hnacie hriadele kým nenarazí na prednú stranu vretena.
5. Podzostavu spojky (**14**) nasuňte kompletne na ložiskovú maticu (**11**). Otáčajte podzostavou spojky, kým jej otvory nie sú v jednej línii s čapmi ložiskovej matice (**11**). Potom utiahnite dve krížové skrutky (**15**) silou **20 - 25 Nm (2,0 - 2,5 kgf.m)**.

POZN.: Krížové skrutky s šošovkovou hlavou (**15**) vymeňte vždy pri ich vyskrutkovaní kvôli údržbe.



Obr. 2

Na upevnenie skrutiek (**15**) odporúčame použiť chemickú zaistovacie zmes.

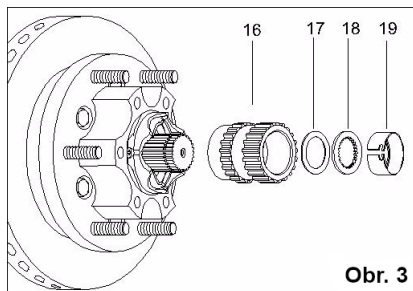
MONTÁŽ PÚZDRA NÁBOJE NÁPRAVY A PERA S KRÚŽKOM (Obr. 3)

6. Puzdro náboja (16) nasadíte na vodiace čapy hnacie hriadele kým sa nedotýka prítlačných kotúčov (13).
7. Podložku (17) nasadíte kompletne pozdĺž hnacie hriadele až k spodnej časti puzdra náboja (16).
8. Dištančnú podložku (18) nasadíte kým sa nedotýka podložky (17).

POZOR: Podložka (17) musí byť vždy nainštalovaná pred dištančnou podložkou (18).

9. Pomocou zahnutých guľatých klieští nasadíte poistný krúžok (19).

POZN.: Pre uľahčenie montáže vytiahnite hnací hriadeľ a nechajte ju v tejto polohe do nasadenia poistného krúžku (19). Potom zatiahnite za puzdro náboja nápravy (16) a uistite sa, že je poriadne upevnené.



Obr. 3

Servisná sada AVM 4.943 obsahuje:

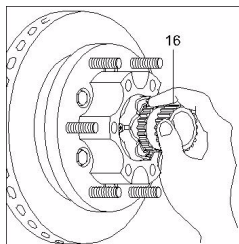
- 2 Poistný krúžok (19)
- 2 Dištančné podložky (18)
- 4 Pero s krúžkom (12)
- 2 Poistné o-krúžky tela voľnobežky (22)
- 4 Prítlačné kotúče (13)
- 12 Podložky (17)
- 4 Skrutky (15)

NASTAVENIE A MERANIE AXIÁLNE VÔĽE HNACIE HRIADELE (Obr. 4 a 5)

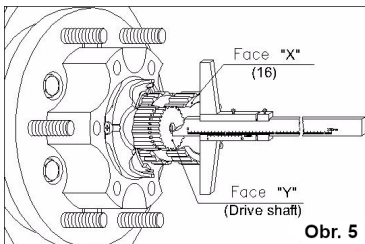
10. Po inštalácii poistného krúžku (19) urobte nasledovné:
- Pohybuje puzdrom náboja nápravy (16) oboma smermi pozdĺž hnacie hriadele (Obr. 4).
 - Puzdro náboja nápravy ponechajte vedľa prítlačných kotúčov a pomocou hĺbkového meradla zmerajte vzdialenosť medzi prednými stranami "X" a "Y" (Obr. 5). Meranie vykonajte za nasledujúcich podmienok:
 - A) vytiahnite hnací hriadeľ von
 - B) zatlačte hriadeľ dovnútra

Rozdiel týchto vzdialeností zodpovedá počtu podložiek (17), ktoré je potrebné pridať podľa tabuľky vpravo.

POZN.: Bez ohľadu na meranie výšky, prvá podložka (17) zostane na svojom mieste.



Obr. 4



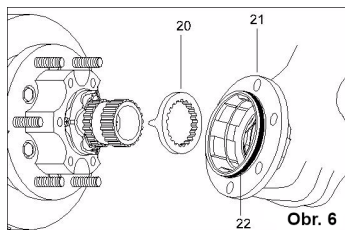
Obr. 5

TABUĽKA MERANIE	
AXIÁLNA VÔĽE	Počet "podložiek" (17)
0,20 - 0,50	0
0,51 - 0,80	1
0,81 - 1,00	2
1,01 - 1,30	3
1,31 - 1,60	4
1,61 - 1,90	5
1,91 - 2,21	6

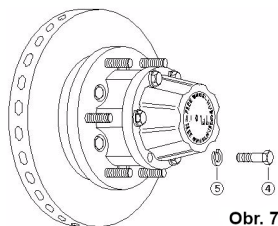
MONTÁŽ TELA VOĽNOBEŽKY A ZDVÍHADLÁ VENTILU (Obr. 6)

11. Nasadíte zdvihadlo ventilu (20) na príslušné vodiace drážky puzdra náboja nápravy (16). Akonáhle je zdvihadlo ventilu na časti puzdra náboja (16) bez drážok pootočené, aby čapy "C" (alebo nožičky) (Obr. 3) zapadli do najhlbšej časti "D" podzostavy spojky (14) (Obr. 2). To montáž uľahčí, keďže v tejto polohe je voľnobežka prepnutá na náhon 4X2 a k utiahnutie skrutiek nebude potrebné vynaložiť žiadne úsilie.
12. Naneste mazivo okolo poistného krúžku (22).
POZN.: V prípade poškodenia poistného krúžku (22) ho vždy pri demontáži voľnobežky AVM vymeňte.
13. Nainštalujte podzostavy voľnobežky (21) tak, aby sa vnútorné i vonkajšie drážky zhodovali s príslušnou protistranou. Zatláče je kompletne do náboja kolesa.
14. Nasadíte originálne podložky (5) a skrutky (9) a utiahnite ich striedavo silou 49 - 58 Nm (5,0 - 6,0 kgf.m, 37 - 43 ft.lb).

VAROVANIE: Voľnobežky AVM sú premazané z výroby. Pokiaľ ju demontujete, **NEPOUŽÍVAJTE MAZIVO!** Všetky súčasti umyte petrolejom alebo motorovou naftou a ľahko premažte olejom s viskozitou **SAE 30**.



Obr. 6



Obr. 7

Disclaimer | Upozornění | Upozornenie

Installation of AVM Free Wheel Hubs must be performed in car repair shops with the appropriate professional qualifications. Improper installation can damage the Free Wheel Hubs, voiding the warranty.

Text and technical specifications are subject to change.

Montáž volnoběžek je nutné provádět v autoservisech s příslušnou odbornou způsobilostí. Při neodborné montáži může dojít k poškození volnoběžek, čímž zaniká nárok na záruku.

Změny textu a technických specifikací vyhrazeny.

Montáž voľnobežiek je nutné vykonávať v autoservisoch s príslušnou odbornou spôsobilosťou. Pri neodbornej montáži môže dôjsť k poškodeniu voľnobežiek, čím zaniká nárok na záruku.

Zmeny textu a technických špecifikácií vyhradené.

EN - We reserve the right to make changes to this instructions manual without prior notice. The latest version of the instructions for use is available on the e-shop in the card of this product.

CZ - Vyhradujeme si právo učinit změny v tomto návodu k použití bez předchozího upozornění. Nejaktuálnější verze návodu k použití je k dispozici na eshopu v kartě tohoto produktu.

SK - Vyhradzujeme si právo urobiť zmeny v tomto návode na použitie bez predchádzajúceho upozornenia. Najaktuálnejšie verzie návodu na použitie je k dispozícii na eshopu v karte tohto produktu.

SIXTOL

DESIGNED QUALITY

