

15.7.2012



OUTDOOR STORAGE

LIFETIME

zahradní domek

Classic Line

prodloužení

model 6424

překlad návodu na montáž

tento překlad je nutné použít ve spojení s originálním návodem přiloženým v balení domku

15.7.2012

Před vlastní montáží :

Pro pomoc s montáží nebo objednání náhradních dílů volejte náš český HOT LINE 739-661-428

- Je nanejvýš důležité sestavit všechny části přesně podle návodu. Nevynechávejte žádný krok.
- Důrazně doporučujeme při sestavování používat pracovní rukavice.
- Při práci noste vždy obuv a ochranné brýle.
- Pokud používáte schůdky nebo elektrické nástroje, ujistěte se, že můžete dodržet bezpečnostní pokyny jejich výrobce.
- Nedotýkejte se nadzemních elektrických kabelů.
- Nepokoušejte se sestavovat skleník při silném větru nebo za deště.
- Bezpečně vyhoďte plastové obaly - uchovávejte je mimo dosah dětí.
- Zabraňte dětem v přístupu do oblasti montáže.
- Během stavby se o domek neopírejte a netlačte na něj.
- Domek neumísťujte do míst vystavených nadměrnému větru.
- Nepokoušejte se sestavit tento domek, pokud jste unaveni, pod vlivem léků nebo alkoholu nebo máte sklony k závratím.
- Ve skleníku nesmí být skladovaný horké předměty, jako např. nedávno používané grily, autogeny atd.
- Před kotvením podlahy se ujistěte, že v zemi pod povrchem nejsou žádná skryta potrubí nebo kabely.
- Tento produkt je určen k použití pouze jako zahradní domek.
- Pokud podle seznamu dílů zjistíte, že nějaký díl v dodávce (balení) chybí, tak v **ŽÁDNÉM PŘÍPADĚ DOMEK NESTAVTE** a ihned kontaktujte prodejce.
- Pokud domek postavíte nekompletní a dojde k jeho poškození vlivem klimatu (vítr, déšť, krupobití atd), tak pro tento případ prodávající nepřebírá žádnou zodpovědnost za toto případné poškození.

Peče a údržba

Pokud váš domek potřebuje vyčistit, použijte slabý roztok mýdla a opláchnete jej čistou studenou vodou. Na čištění panelů NEPOUŽÍVEJTE technická rozpouštědla (aceton, technický benzín, apod.), ani abrazivní prostředky nebo jiné speciální detergenty.

Nástroje a vybavení

- Vodováha
- Pracovní rukavice
- Plastová nebo gumová palička
- Mazadlo
- Křížový i běžný šroubovák
- Schůdky
- Vrtačka a vrták 3/8"
- Bourací kladivo – „kango“
- Kleště – „sykovky“
- Technický nůž
- Nůžky
- Kliče 7/16" a 3/8"

Před montáží

Tato montáž se nejlépe provádí ve dvou lidech (případně třetí osoba může číst návod a radit).

Na montáž si vyhradte alespoň půl dne.

Výběr lokality – zahradní domek musí být sestaven, umístěn a upevněn na pevný a rovný povrch.

Vyberte místo, které bude mimo dosah větví stromů.

Vyjměte všechny součásti z balení.

Roztřídte součásti a zkontrolujte podle přiloženého seznamu.

Během montáže je dobré mít součásti na dosah ruky. Všechny male součástky (šrouby atd.) uchovávejte v misce, aby se nemohly ztratit.

Důležité poznámky

Vyrovnaný povrch:

Povrch musí být před montáží vyrovnaný. Doporučujeme postavit si betonovou základnu nebo plochu ve stylu terasy. Pokud by povrch nebyl řádně vyrovnaný, domek by nebylo možné správně sestavit. Správně vyrovnaný povrch Vám ušetří spoustu času.

Stavební předpisy:

Zkonzultujte všechny stavební předpisy, stejně jako městská nařízení, abyste měli jistotu, že na výstavbu domku nepotřebujete žádná stavební povolení. Pozor – na pronajatých pozemcích většinou potřebujete souhlas vlastníka pozemku.

Šroubovák:

Používejte nástroj s nastavci (bity) a vrtačku, místo obyčejného šroubováku. Avšak dávejte pozor, abyste šrouby příliš neutáhli, jelikož by se plastové kusy domku mohly poničit.

Doporučujeme proto použít vrtačku s malým výkonem nebo s nastavitelným kroutícím momentem, kterou lze nastavit na nízký točivý moment.

Pokud žádná z možností není dostupná, použijte opatrně obyčejný šroubovák.

V žádném případě ale šrouby nepřetahujte.

Propíchnutí podlahy:

Ostré předměty mohou poničit podlahu. Pokud chcete do domku uložit ostré nebo těžké předměty, umístěte na podlahu dřevěnou desku.

DŮLEŽITÉ UPOZORNĚNÍ:

1. Pokud se na střechu domku nahromadí více jak 15 cm sněhu, opatrně ho odstraňte, aby se střecha nepropadla. Sníh odstraňte koštětem nebo lopatou na sníh. Při odstraňování sněhu zůstaňte na zemi, nikdy nelezte na střechu, abyste z ní sníh odklidili.
2. Zbavujte střechu pravidelně sněhu i listí.
3. Pokud meteorologové ohlásí větrné dny, musí být u domku bezpodmínečně zavřena všechna okna i dveře.

Záruka:

Na domek je poskytována záruka 10 let.

Doporučujeme ihned po stavbě skleník zahrnout do pojistky vaší nemovitosti.

Pozor na toto - veškerá poškození skleníku vzniklá v důsledku událostí hodnocených podle definice pojistných událostí (např. krupobití, vichřice s větrem o rychlosti nad 75 km/hod, povodeň, záplava, sníh a apod.) nejsou předmětem záruky a nelze je reklamovat.

Dále následuje český překlad jednotlivých textů originálního návodu přesně stranu po straně. Prosím postupujte stranu po straně, české texty v tomto návodu přesně odpovídají cizím textům na každé straně. Obrázky naleznete výhradně v originálním návodu, kterým je tak nutné postupovat současně stranu po straně ve shodě s českým překladem.

Strana č. 5 originálního návodu

Když stavíte nový domek

1. Před tím, než začnete domek stavět, si rozdělte a identifikujte všechny části a součástky pomocí seznamu částí v tomto dokumentu. Pokud některá z částí chybí, skleník nestavte a kontaktujte svého dodavatele.
2. Na montáž jsou potřeba dva dospělí lidé.

Když rozšiřujete stávající domek

1. Odstraňte šrouby nebo vruty, které kotví domek k zemi.
2. Sundejte předměty ze zadních polic.
3. Odstraňte police a ostatní předměty visící na posledních dvou stěnových panelech.
4. Zkontrolujte obsah krabic podle seznamu částí.
5. Dodržujte postup v tomto manuálu.
6. Jestliže rozšiřujete domek 8'x5', bude potřeba pozměnit následující instrukce tím, že neodstraníte tolik částí, kolik jich je zobrazeno v příkladech.

Strana č. 7 originálního návodu

Důležité informace

Povrch

Před montáží musí být povrch vyrovnaný. Doporučujeme postavit betonovou nebo zděnou podezdívku. Pokud by nebyl povrch rovný, domek by nebyl sestaven správně. Pořádný a vyrovnaný povrch vám ušetří čas, tak prosím, tento krok berte v potaz.

Stavební povolení

Berte v potaz všechny stavební předpisy a ujistěte se, že na stavbu domku nepotřebujete stavební povolení.

Šroubovák

Místo ručního šroubováku můžete použít elektrický šroubovák nebo vrtačku. Avšak, dávejte pozor, jelikož plastové části domku by se mohly poničit, pokud šrouby přetáhnete. Doporučujeme použít elektrický šroubovák s nízkým výkonem nebo vrtačku s možností nastavení utahovacího momentu. V případě nutnosti použijte obyčejný šroubovák.

Podlaha

Ostré předměty mohou poničit podlahu. Pokud chcete do domku uložit ostré nebo těžké předměty, umístěte na podlahu dřevěnou desku.

Upozornění!

Pokud se na střeše domku nahromadí více jak 15 cm sněhu, opatrně ho odstraňte, aby se střecha nepropadla. Při odstraňování sněhu stůjte na zemi, a sních odkliděte smetákem nebo lopatou. Při odstraňování sněhu nestůjte na střeše.

Strana č. 8 originálního návodu – SEZNAM DÍLŮ

ID (kod vlevo)	=	identifikační kód dílu
Description	=	popis dílu
Qty (čísla vpravo)	=	počet kusů

Zkontrolujte si před vlastní stavbou kompletnost všech dílů v balení obou krabic.

15.7.2012

Díly jsou uvedeny podle jednotlivých krabic

Strana č. 9 originálního návodu – IDENTIFIKACE DÍLŮ

Pozor všechny díly jsou zobrazeny v měřítku 4 : 100.

Číslo v závorce značí počet dílů v balení.

Poznámka:

Označení částí (třemi písmeny) v manuálu a pod obrázky slouží k jejich lepší identifikaci. Ovšem toto označení nemusí být na samotných částech.

Strana č. 10 originálního návodu – IDENTIFIKACE DÍLŮ

Pozor všechny díly jsou zobrazeny v měřítku 8 : 100.

Číslo v závorce značí počet dílů v balení.

Poznámka:

Označení částí (třemi písmeny) v manuálu a pod obrázky slouží k jejich lepší identifikaci. Ovšem toto označení nemusí být na samotných částech.

Strana č. 11 originálního návodu

Demontáž domku

Potřebné nářadí a materiál:

Díl stavby 1

Demontáž domku

Část 1.1 Demontáž domku

Sundejte poslední tři prosvětlení a dejte je stranou.

Poznámka:

Možná máte domek s odlišnou délkou (velikostí) oproti domku na obrázku, ale postup je vždy stejný.

Část 1.2

Sundejte koncový a dva zadní hřebenáče a dejte je stranou.

Část 1.3

Sundejte zadní střešní panely a podpěrné lišty a dejte je stranou.

Strana č. 12 originálního návodu

15.7.2012

Část 1.4

Sundejte další střešní panely a podpěrné lišty a dejte je stranou.

Část 1.5

Odejměte střešní nosník a položte jej stranou.

Strana č. 13 originálního návodu

Část 1.6

Sejměte poslední dva stěnové panely a dejte je stranou.

Část 1.7

Odsuňte zadní část domku od přední části. Zadní část bude potřeba mírně nahnout dopředu, aby se rozpojily podlahové panely.

Poznámka:

Před tím, než zadní část odsunete, se ujistěte, že na policích nic nezůstalo.

Poznámka:

Jedna osoba by měla podírat zadní stěnu mezitím, co se bude zadní část naklánět a posouvat.

Strana č. 14 originálního návodu

Díl stavby 2

Montáž podlahy

Potřebné nářadí a materiál:

Potřebné plastové díly :

- Střední podlahový panel AFX (1ks)

Potřebné nástroje:

- bezpečnostní brýle

Strana č. 15 originálního návodu

Montáž podlahy

Potřebné nářadí a materiál:

- ochranné brýle

Část 2.1

Přidejte nový středový podlahový panel AFX. Potom zasuňte zadní část domku na místo a spojte podlahové panely. Opět bude potřeba zadní část mírně nahnout, aby bylo možné podlahové panely spojit.

Poznámka:

Nadzvedněte jeden podlahový panel a srovnejte výstupky, potom panel položte na zem.

Strana č. 16 originálního návodu

Díl stavby 3

Montáž krovu

Potřebné nářadí a materiál:

- šroub ADY 6x
- matka ADK 6x
- matka ADJ 2x

Potřebné kovové díly :

- hřebenový profil AFH 2x
- hřebenový profil AFG 1x
- závitová tyč ADH 1x

Potřebné plastové díly :

- -

Potřebné nástroje:

- bezpečnostní brýle
- klíč 7/16''
- klíč 3/8''
- šroubovák

Strana č. 17 originálního návodu

Potřebné nářadí a materiál:

- ochranné brýle
- klíč 3/8''
- šroubovák
- šroub ADY 1x
- matka ADK 1x

Část 3.1 Montáž krovu

Postavte kolmo profil nosníku AFH a vložte konektor AIP do drážky na konci profilu, jak vidíte na obrázku. Srovnejte otvory a upevněte jedním šroubem ADY a jednou matkou ADK.

Strana č. 18 originálního návodu

Potřebné nářadí a materiál:

- ochranné brýle
- klíč 3/8''
- šroubovák
- šroub ADY 1x
- matka ADK 1x

Část 3.2

15.7.2012

Připevněte další profil nosníku AFH ke konektoru jedním šroubem ADY a matkou ADK.

Strana č. 19 originálního návodu

Potřebné nářadí a materiál:

- ochranné brýle
- klíč 3/8''
- šroubovák
- šroub ADY 1x
- matka ADK 1x

Část 3.3

Položte smontované profily na bok a srovnejte otvory ve výztuži AFG s kulatými otvory v profilech nosníku, jak vidíte na obrázku.

Část 3.4

Připevněte výztuhu k profilům nosníku dvěma šrouby ADY a dvěma matkami ADK. Tento krok zopakujte také u druhého konce výztuhy.

Poznámka:

Matky patří z vnější strany nosníku.

Upozornění:

Matky nepřetáhněte. Pokud se konec šroubu zlomí v matce, kontaktujte zákaznické oddělení. Vyčnívající závit může způsobit poranění.

Strana č. 20 originálního návodu

Potřebné nářadí a materiál:

- ochranné brýle
- klíč 7/16''
- závitová tyč ADH 1x
- matka ADJ 2x

Část 3.5

Ponechte nosník ležet na boku a zasuňte tyč se závity ADH skrz výztuhu a konektor nosníku, jak je zobrazeno dole. Upevněte spodek a vršek tyče matkou ADJ. Vše utáhněte. Tyč by se měla stále volně otáčet. Položte nosník stranou.

Upozornění:

Matky nepřetáhněte.

Strana č. 21 originálního návodu

Díl stavby 4

Montáž stěn a střechy

Potřebné nářadí a materiál:

- Šroub ADZ 45x

15.7.2012

Kovové části:

- podpěrná lišta AFL 2x

Potřebné plastové díly :

- panel AHD 1x
- panel AHH 1x
- panel AGQ 2x
- panel AFY 1x

Potřebné nástroje:

- šroubovák
- bezpečnostní brýle

Pozor – jednotlivé díly jsou nakreslené v měřítku 1 : 2 nebo 8 : 100

Strana č. 22 originálního návodu

Potřebné nářadí a materiál:

- ochranné brýle
- šroubovák
- šroub ADZ 10x

Část 4.1

Připevněte nový stěnový panel AHD a panel s oknem AHH, spolu s panely, které jste odejmuli, k domku šrouby, které jste odšroubovali během demontáže a šrouby ADZ dodané s touto sadou. Panel s oknem můžete vložit na jakékoli místo stěnového panelu.

Poznámka:

Pokud to bude nutné, umístěte při vkládání panelů pod výstupek dřevěný blok, potom blok posuňte pod další výstupek a zopakujte.

Strana č. 23 originálního návodu

Potřebné nářadí a materiál:

- ochranné brýle
- šroubovák

Použijte šrouby Phillips ¼"x 5/8", které jste vyndali v části 1, k dokončení montáže na této stránce

Část 4.2

Vložte nosník, který jste vyndali v části 1.

Část 4.3

Mezitím, co jeden dospělí bude přidržovat nosník na místě, připevněte střešní panely a podpěry, které jste sejmuli v části 1.

Strana č. 24 originálního návodu

Potřebné nářadí a materiál:

- ochranné brýle

15.7.2012

- šroubovák

Použijte šrouby Phillips ¼"x 5/8", které jste vyndali v části 1, k dokončení montáže na této stránce

Část 4.4

Připevněte středový hřebenáč, který jste sundali v části 1.

Část 4.5

Nainstalujte nosník, který jste smontovali v části 3.

Strana č. 25 originálního návodu

Potřebné nářadí a materiál:

- ochranné brýle
- šroubovák
- šroub ADZ 20x

Použijte šrouby Phillips ¼"x 5/8", které jste vyndali v části 1, k dokončení montáže na této stránce

Část 4.6

Nainstalujte střešní panely AGQ a podpěry AFL za pomoci materiálu (hardwaru) dodaného s touto sadou.

Část 4.7

Připevněte střešní středový hřebenáč, který jste sundali v části 1 za pomoci materiálu ze sekce 1.

Část 4.8

Připevněte střešní panely a podpěry sundané v části 1 za pomoci materiálu ze sekce 1.

Strana č. 26 originálního návodu

Potřebné nářadí a materiál:

- ochranné brýle
- šroubovák
- šroub ADZ 6x

Použijte šrouby Phillips ¼"x 5/8", které jste vyndali v části 1, k dokončení montáže na této stránce

Část 4.9

Připevněte středový hřebenáč AFY dodaný v této sadě a koncový hřebenáč sundaný v části 1 za pomoci materiálu ze sekce 1 a materiálu dodaného s touto sadou.

Strana č. 27 originálního návodu

Díl stavby 5

Instalace střešního okna

Potřebné nářadí a materiál:

- šroub ADX 6x
- podložka AED 6x

15.7.2012

Kovové části:

- -

Potřebné plastové díly :

- střešní okno AHC 1x

Potřebné nástroje:

- Šroubovák
- bezpečnostní brýle

Pozor – jednotlivé díly jsou nakreslené v měřítku 1 : 2 nebo 8 : 100

Strana č. 28 originálního návodu

Potřebné nářadí a materiál:

- šroubovák
- šroub ADX 6x
- podložka AED 6x

Část 5.1

Nainstalujte prosvětlení sundané v části 1 a prosvětlení AHC dodané v této sadě za pomoci potřebného materiálu.

Strana č. 29 originálního návodu

Díl stavby 6

Montáž levých dveří

Potřebný materiál:

- okenní petlice AIS 2x
- šroub ADZ 4x
- šroub ADY 1x

Kovové části:

- -

Plastové části:

- okno AHE 1x

Potřebné nářadí:

- šroubovák
- bezpečnostní brýle

Strana č. 30 originálního návodu

Potřebné nářadí a materiál:

- šroubovák
- bezpečnostní brýle
-

15.7.2012

- okenní petlice AIS 2x
- šroub ADZ 4x
- šroub ADY 1x

Část 6.1

Odstraňte fólii z okna AHE a zasuňte okno do mezery ve stěnovém panelu. Připevněte západku AIS nad každý roh okna, jak vidíte na obrázku. Po utažení šroubů ADZ se ujistěte, že západky jezdí volně. Nepřetáhněte. Vložte šroub ADY do otvoru v okně.

Poznámka:

Vložte okno s ohnutým okrajem nahoře a směřujícím od stěny.

Poznámka:

Umístěte šroub ADY do tohoto otvoru, aby se okno neposouvalo příliš daleko. Vložte tak, aby byl zarovnaný s oknem.

Strana č. 31 originálního návodu

Čištění a péče

Pokud budete dodržovat následující pokyny, bude Vám domek sloužit léta k Vaší spokojenosti.

Nedávejte zdroje tepla na nebo blízko stěn domku, pokud nepoužijete tepelnou bariéru (odstínění).

K čištění domku používejte pouze a výhradně slabý mýdlový roztok a jemný hadřík. Po umytí domek opláchněte čistou vodou. **Nepoužívejte čisticí prostředky obsahující chemická rozpouštědla nebo prostředky na bázi lihu a alkoholu** (např. Iron nebo Okenu). Pozor na poškrábání špinavým hadrem nebo špinavou houbou. Materiál domku nesmí přijít do kontaktu s žádnými chemickými čistidly a rozpouštědly, s chemikáliemi typu benzin (vč. technického), Aceton, Toluén, chlor (např. Savo), terpentýn, jakákoliv ředidla na barvy (např. rada S 6xxx), apod.

Při použití čisticích a organických rozpouštědel dojde vždy ke zničení plastových dílů a panelů.

POZOR – plastové díly a panely nelze natírat žádným nátěrem nebo barvou (i když dodavatel barvy tvrdí, že jde o produkt kompatibilní s plastem). Natření domku znamená okamžitou ztrátu záruky a jistotu brzkého poškození domku.

1. ZBAVUJTE PRAVIDELNĚ STŘECHU SNĚHU A LISTÍ
2. PRŮBĚŽNĚ KONTROLUJTE, ZDA UKOTVENÍ DOMKU PEVNĚ DRŽÍ V ZEMI A NENÍ UVOLNĚNÉ
3. POKUD METEOROLOGOVÉ OHLÁSÍ VĚTRNÉ DNY, MUSÍ BÝT U DOMKU **BEZPODMÍNEČNĚ PEVNĚ UZAVŘENÉ DVEŘE A VŠECHNA VENTILAČNÍ OKNA**
4. **POZOR PŘI HROZÍCÍM VĚTRU (NAPŘ. PŘED BOUŘKOU NEBO PODLE PŘEDPOVĚDI POČASÍ) MANUÁLNĚ IHNED UZAVŘETE VEŠKERÉ DVEŘE A OKNA**
5. V ZIMĚ PRAVIDELNĚ ZBAVUJTE STŘECHU DOMKU SNĚHU NEBO STŘEŠE DODEJTE DOSTATEČNOU PODPORU Z VNITŘKU DOMKU (NAPŘ. PODPŮRNÁ TYČ POD HŘEBENEM STŘECHY), ABY UDRŽELA VÁHU SNĚHU – ZEJMÉNA PŘI VĚTŠÍCH PŘÍVALECH SNĚHU

TECHNICKÉ PARAMETRY DOMKŮ LIFETIME:

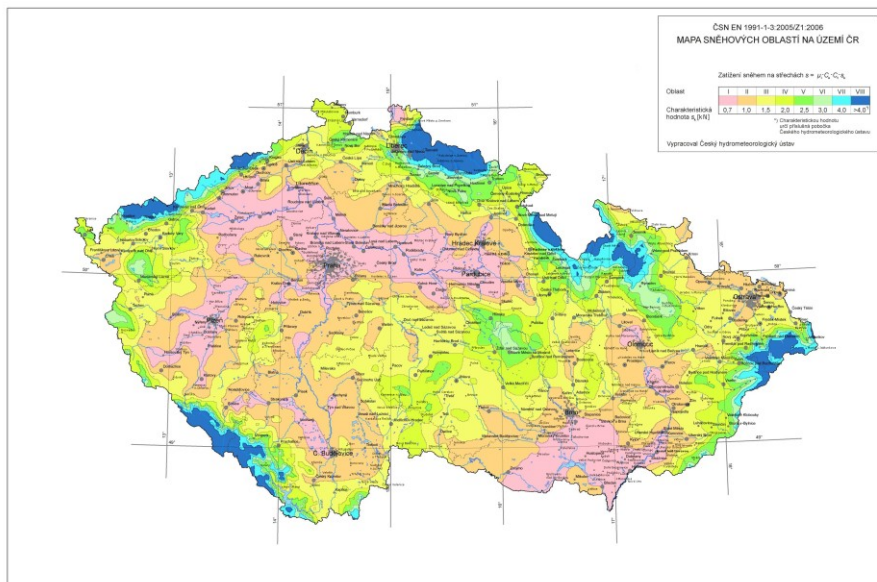
- rozsah teplot, kdy výrobce garantuje technické parametry domku je : -20°C až + 55°C
- zatížení sněhem max 50 kg/m² - pro bližší informaci o hmotnosti sněhu přikládáme tabulku (nutno pravidelně odklízet sníh – viz pokyny péče a údržba)
- odolnost větru do max 75 km/hod – pokud je domek kompletně uzavřený (viz pokyny péče a údržba)

Tyto parametry výrobce garantuje pouze za předpokladu, že domek je postavený, ukotvený k zemi a udržovaný v souladu s návodem.

Upozorňujeme na fakt, že normovaná hmotnost čerstvého **prachového** sněhu je 1 kg/m² pro každý napadlý 1 cm sněhu – viz příložená tabulka.

Upozorňujeme na fakt, že normovaná hmotnost čerstvého **mokrého** sněhu je 4 kg/m² pro každý napadlý 1 cm sněhu – viz příložená tabulka.

Přesné údaje o podmínkách na místě stavby domku naleznete na - <http://www.snehovamapa.cz/>



Zatížení dle ČSN 730035/Z3 (11/2006)
ČSN EN 1991-1-3/Z1 (11/2006)

Určete druh sněhu - uvažujte horší variantu - ve sloupci s Vaší sněhovou zónou najdete maximální výšku sněhu
Ze střech odstraňujte sniž symetricky z obou stran - nejlépe současně!

	Sněhová oblast	Objemová hmotnost sněhu (kg/m ³)	I	II	III	IV	V	VI	VII	VIII
			Charakteristická hodnota zatížení sněhem na zemi (kPa)	0,7	1,0	1,5	2,0	2,5	3,0	4,0
	hmotnost sněhu na střeše určená z charakteristické hodnoty (kg/m ²)		56	80	120	160	200	240	320	individuální určení
Druh sněhu	Cerstvý	100	56 cm	80 cm	120 cm	160 cm	200 cm	240 cm	320 cm	
	Ulehlý (několik hodin nebo dnů po napadnutí)	200	28 cm	40 cm	60 cm	80 cm	100 cm	120 cm	160 cm	
	Starý (několik týdnů nebo měsíců po napadnutí)	300	19 cm	27 cm	40 cm	53 cm	67 cm	80 cm	107 cm	
	Mokřý	400	14 cm	20 cm	30 cm	40 cm	50 cm	60 cm	80 cm	

Platí pro střechy do 30°

* orientační přepočít charakteristické hodnoty sněhu S_k (kPa)

15.7.2012

Záruční list - prodloužená záruka zahradní domky LIFETIME

Výrobce poskytuje spotřebiteli **smluvní prodlouženou záruku 10 let (deset let)** na správné fungování výrobku jako zahradního domku a na zachování jeho mechanických vlastností za dodržení podmínek záruky.

Záruka se nevztahuje na:

- případné drobné barevné změny v odstínu barvy desek, které mohou vzniknout postupem času
- případné stopy po kroupách (bílé body na povrchu plastových panelů)

Podmínky záruky :

1. Záruční doba začíná běžet dnem uskutečnění prodeje a zůstává platná pouze pro původního zákazníka.
2. Poskytnutá záruka se nevztahuje na vady výrobku, které vznikly:
 - vlivem působení dovozcem písemně neodsouhlasených chemikálií nebo chemických prostředků
 - odbornou montáží nebo nedodržením pokynů z návodu dodavatele
 - nevhodným použitím výrobku
 - nevhodným skladováním nebo nevhodnou údržbou výrobku
 - neodborným zásahem nebo opravou, provedenou bez vědomí výrobce
 - v důsledku živelné pohromy nebo zásahem vyšší moci (krupobití, zhroucení tíhou sněhu, apod.)
 - následkem událostí, které svou povahou odpovídají pojistné události
 - změnou výrobku provedenou uživatelem, která by měla za následek způsobení škody nebo vady na výrobku
 - v důsledku mechanické poškození uživatelem
 - jiným postupem uživatele, který byl v rozporu se záručními podmínkami nebo s návodem k použití
3. Poskytnutá záruka platí pouze na území ČR a SR a platí pouze na výrobky zakoupené u oficiálního dovozce zboží, u firmy LANIT PLAST, s.r.o. (IČO 25774930).
4. Uvedené smluvní prodloužené záruky jsou platné pouze v případě, že zboží bylo řádně převzato a zapláceno v řádném termínu.
5. Reklamací je nutné realizovat písemně v záruční době současně s předložením nákupního dokladu.
6. Výrobce nebo jeho autorizovaný prodejce musí být informován o vzniku reklamace okamžitě a **ne později než 28 dnů po objevení se vady**. Uplatňovatel reklamace musí dovolit inspekci místa a neprovádět opravy sám nebo prostřednictvím třetí osoby. Výrobce (resp. dovozce) si ponechává právo nezávisle vyšetřit okolnosti nehody, včetně kontroly místního meteorologického znaleckého sledování. Vzorky výrobku musí být poskytnuty pro testování, jestliže o ně výrobce (resp. dovozce) požádá. **V opačném případě ztrácí reklamující nárok vyplývající z odpovědnosti výrobce za vady výrobku.**
7. Nároky spotřebitele vyplývající z odpovědnosti výrobce za vady výrobku vyplývají z obecně platných právních předpisů. V případě prokazatelné výrobní vady materiálu je výrobce povinen vyměnit vadný výrobek za bezvadný nebo jej nahradit peněžním plněním podle těchto podmínek:
 - stáří výrobku od 0 do 2 let - nový výrobek nebo náhrada 100% pořizovací ceny
 - stáří výrobku od 2 do 5 let - náhrada 50% pořizovací ceny
 - stáří výrobku od 5 do 8 let - náhrada 25% pořizovací ceny
 - stáří výrobku od 8 do 10 let - náhrada 10% pořizovací ceny
8. Další práva a povinnosti výrobce nebo osoby oprávněné z reklamace jsou upravena příslušnými obecně závaznými právními předpisy ČR.

LANIT PLAST, s.r.o.
IČO 25774930

v Praze, dne 15.7.2012