

Návod k obsluze

— Ruční ohýbačka plechu

— HSBM 305 HS

— HSBM 610 HS



HSBM 305 HS

HSBM ŘADA HS

Shrnutí

Identifikace výrobku

Typ stroje	Objednací číslo
HSBM 305 HS	3772305
HSBM 610 HS	3772610

Výrobce:

Stürmer Maschinen GmbH
 Dr.-Robert-Pfleger-Str. 26
 D-96103 Hallstadt/Bamberg

Údaje o návodu k obsluze

Překlad originálního návodu k obsluze

Datum vydání: 25.9.2018

Verze: 2.02

Autorská práva

Copyright © 2018 Stürmer Maschinen GmbH, Hallstadt, Německo.

Obsah tohoto návodu k obsluze je vlastnictvím společnosti Stürmer Maschinen GmbH. Z něj vyplývající práva, zejména právo překladu, dotisku, použití obrázků, rádiového vysílání, citování, reprodukce a uložení v zařízeních na zpracování dat zůstávají vyhrazena. Zneužití je trestné.

Technické změny a chyby jsou vyhrazeny.

Obsah

Shrnutí	2
Obsah.....	2
1 Úvod	3
1.1 Autorská práva.....	3
1.2 Zákaznický servis	3
1.3 Omezení odpovědnosti.....	3
2 Bezpečnost	3
2.1 Bezpečnostní pokyny.....	3
2.2 Kvalifikace personálu.....	4
2.3 Osobní ochranné pomůcky.....	4
2.4 Obecné bezpečnostní pokyny	4
2.5 Výstražné štítky na stroji.....	5
3.1 Správný účel použití	5
4 Technická data	5
4.1 Typový štítek	5
4.2 Tabulka	6
5 Převrpa, balení a skladování.....	6
5.1 Dodání a přeprava	6
5.1.1 Dodání.....	6
5.1.2 Přeprava.....	6
5.2 Balení.....	6
5.3 Skladování	6
6 Popis stroje.....	7
7 Montáž a uvedení do provozu	7
7.1 Ustavení.....	7
7.2 Obsluha	7
7.2.1 Uvedení do provozu	7
9 Čistění, údržba a opravy.....	9
9.1 Čistění.....	10
9.2 Údržba	10
9.3 Řešení poruch	10
10 Likvidace vyřazeného stroje	10
10.1 Vyjmutí z provozu	10
10.2 Likvidace elektrických strojů	10
10.3 Likvidace maziv	10
11 Náhradní díly	10
11.1 Objednání náhradních dílů	11
11.2 Rozpadové schéma	12
12 Prohlášení.....	13

1 Úvod

Vážený zákazníku, děkujeme Vám za zakoupení ruční ohýbačky na plech od firmy Metallkraft a jsme přesvědčeni, že jste tím učinili správnou volbu.

Před uvedením zařízení do provozu si pečlivě přečtete tento návod k obsluze.

Najdete v něm informace o správném uvedení stroje do provozu, jeho účelu použití, stejně jako informace o bezpečném a efektivním provozu a údržbě.

Návod k obsluze je nedílnou součástí stroje. Uchovávejte ho proto vždy na pracovišti. Mimo pokyny tohoto návodu se také řiďte obecně platnými bezpečnostními předpisy.

Ilustrace v tomto návodu k obsluze slouží k základnímu porozumění a mohou se v detailech od skutečnosti lišit.

1.1 Autorská práva

Obsah tohoto návodu k obsluze je chráněn autorskými právy. Jeho použití je dovoleno v rámci použití stroje. Jakékoli jiné použití není bez písemného souhlasu výrobce povoleno.

1.2 Zákaznický servis

Pro technické informace prosím kontaktujte Vašeho prodejce nebo náš zákaznický servis.

První hanácká BOW spol. s r.o.

Příčná 84/1, 779 00 Olomouc

Tel: + 420 585 378 012

Fax: + 420 585 378 013

E-mail: bow@bow.cz

Web: www.bow.cz

Máme vždy zájem o informace a zkušenosti z provozu, které mohou být cenné pro zlepšení našich výrobků.

1.3 Omezení odpovědnosti

Veškeré informace a pokyny v tomto návodu byly vypracované v souladu s platnými normami a předpisy, při známém stavu techniky a dlouholetých znalostech a zkušenostech.

V některých případech výrobce nenese žádnou odpovědnost za škody a to při:

- nedodržení těchto pokynů,
- nesprávném použití stroje,
- použití nepovolanými pracovníky,
- neoprávněných úpravách a technických změnách,
- použití neoriginálních náhradních dílů.

Skutečný vzhled výrobku se může v důsledku technických změn lišit od uvedených vyobrazení.

Platí závazky dohodnuté v dodavatelské smlouvě, všeobecné obchodní a dodací podmínky dodavatele a zákonná pravidla platná ke dni uzavření smlouvy.

2 Bezpečnost

Tato kapitola poskytuje přehled všech důležitých bezpečnostních prvků zařízení, které zajišťují bezpečnost osob i bezporuchový provoz zařízení. Další bezpečnostní pokyny najdete v jednotlivých kapitolách, ke kterým se vztahují.

2.1 Bezpečnostní pokyny

Bezpečnostní pokyny

Bezpečnostní pokyny jsou v tomto návodu k obsluze označené symboly. Bezpečnostním pokynům předchází signálová slova, která vyjadřují rozsah nebezpečí.



POZOR!

Tato kombinace symbolu a signálního slova upozorňuje na nebezpečnou situaci, která by mohla vést ke smrti nebo vážným zraněním.



VAROVÁNÍ!

Tato kombinace symbolu a signálního slova upozorňuje na možnou nebezpečnou situaci, která by mohla vést ke smrti nebo vážným zraněním.



NEBEZPEČÍ!

Tato kombinace symbolu a signálního slova upozorňuje na možnou nebezpečnou situaci, která by mohla vést k lehkému zranění.



POZOR!

Tato kombinace symbolu a signálního slova upozorňuje na možnou nebezpečnou situaci, která by mohla vést ke škodám na majetku nebo životním prostředí.



UPOZORNĚNÍ!

Tato kombinace symbolu a signálového slova upozorňuje na možnou nebezpečnou situaci, která by mohla vést ke škodám na majetku nebo životním prostředí.

Tipy a doporučení

Tipy a doporučení

Tento symbol upozorňuje na užitečné tipy a doporučení pro lepší a účinnější provoz bez závad.

Abyste snížili rizika a vyhnuli se nebezpečným situacím, řiďte se bezpečnostními pokyny, které jsou uvedeny v tomto návodu k obsluze.

2.2 Kvalifikace personálu

Různé činnosti uvedené v tomto návodu k obsluze vyžadují různé kvalifikace pracovníků.


VAROVÁNÍ!
Nebezpečí při nedostatečné kvalifikaci personálu!

Nedostatečně kvalifikovaný personál nemusí rozpoznat možná rizika při zacházení se strojem, a tím vystavit sebe a ostatní osoby nebezpečí těžkých zranění, či dokonce smrti.

- Všechny práce smí provádět pouze kvalifikované osoby.
- Nedostatečně kvalifikované osoby musí zůstat mimo pracovní prostor stroje.

Pro všechny práce jsou vhodní pouze ti pracovníci, od nichž lze očekávat, že práci spolehlivě provedou. Osoby, jejichž pozornost je ovlivněna léky, alkoholem, či drogami, nesmí být připuštěny ke stroji.

Níže jsou uvedeny potřebné kvalifikace personálu pro jednotlivé činnosti:

Obsluha stroje

Obsluha stroje musí být poučená provozovatelem o jednotlivých činnostech a možných rizicích při nesprávném chování. Činnosti, které nespádají do normálního provozu stroje, smí obsluha vykonat pouze, pokud jsou uvedeny v tomto návodu k obsluze a provozovatel stroje je s nimi seznámený.

Kvalifikovaní pracovníci

Kvalifikovaní pracovníci jsou na základě svého odborného vzdělání a zkušeností, stejně jako znalostí příslušných norem a ustanovení, schopni provádět příslušné práce a rozpoznat možná rizika a vyhnout se jim.

Výrobce

Některé práce smí provádět pouze kvalifikovaní pracovníci výrobce. Jiní pracovníci nejsou oprávněni tyto práce provádět. Pro provedení těchto prací kontaktujte Vašeho prodejce.

2.3 Osobní ochranné pomůcky

Osobní ochranné pomůcky slouží k ochraně bezpečnosti a zdraví obsluhy stroje. Personál musí během práce se strojem tyto pomůcky používat dle pokynů tohoto návodu k obsluze.

Následující symboly označují jednotlivé ochranné pomůcky:


Ochranné rukavice

Ochranné rukavice chrání ruce před ostrými hranami, stejně jako třením, opotřebením nebo hlubšími zraněními.


Pracovní obuv

Pracovní obuv chrání nohy před rozdrcením, pádem předmětů a uklouznutím na kluzkém povrchu.


Pracovní oděv

Pracovní oděv je přiléhavý oděv s nízkou pevností v tahu.

2.4 Obecné bezpečnostní pokyny

VAROVÁNÍ!
Nebezpečí při nesprávném použití!

Ruční ohýbačku plechu smíte provozovat pouze v bezvadném technickém stavu. Případné závady musí být neprodleně odstraněny. Svévolné změny stroje nebo nesprávný účel jeho použití, stejně jako nerespektování bezpečnostních předpisů nebo pokynů, které jsou uvedeny v tomto návodu k obsluze, vedou k ukončení záruky a odpovědnosti výrobce za případné škody.

Postupujte podle následujících pokynů:

- Používejte ochranné prvky a bezpečně je upevňujte. Nikdy nepracujte bez ochranných prvků a udržujte je funkční.
- Udržujte stroj a jeho okolí v čistotě. Zajistěte dostatečné osvětlení pracoviště.
- Koncepte stroje nesmí být změněna a stroj nesmí být použitý pro jiné pracovní operace, než pro které je určený výrobcem.
- Nikdy nepracujte pod vlivem nemocí ovlivňujících koncentraci, únavy, drog, alkoholu nebo léků.
- Na pracoviště nepouštějte děti a osoby, které nejsou se strojem obeznámeny.
- Závady, které narušují bezpečnost, nechejte neprodleně odstranit.

- Chraňte stroj před vlhkostí (nebezpečí koroze).
- Před každým použitím stroje se přesvědčte, že nejsou poškozeny žádné jeho díly. Poškozené díly je nutné okamžitě vyměnit, abyste odstranili zdroje nebezpečí!
- Stroj nepřetěžujte! Lépe a bezpečněji budete pracovat v uvedeném výkonostním rozsahu. Používejte správné nástroje! Dbejte na to, aby nůž nebyl tupý nebo poškozený.
- Používejte pouze originální náhradní díly a příslušenství, předejdete tak případným nebezpečím a rizikům úrazů.

2.5 Výstražné štítky na stroji

Na stroji jsou umístěny výstražné štítky s pokyny, které je třeba dodržovat. Výstražné štítky umístěné na stroji nesmíte odstranit. Poškozené nebo chybějící výstražné štítky mohou vést k poškození či nebezpečným situacím. Ihned je proto nahraďte novými štítky. Pokud nejsou štítky snadno rozpoznatelné a čitelné, postavte stroj mimo provoz, dokud je nenahradíte novými štítky.



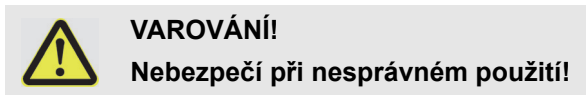
Obr. 1: 1 Zákazový symbol | 2 Příkazový symbol | 3 Výstražný symbol

3.1 Správný účel použití

Ruční ohýbačka plechu slouží výhradně k ohýbání a ohraňování plechů z oceli nebo neželezných kovů. Tloušťka ohýbaného materiálu nesmí překročit maximální povolenou hodnotu. Stroj smí obsluhovat a jeho údržbu provádět pouze řádně vyškolená osoba.

Stroj smí používat pouze kvalifikované a poučené osoby.

Ke správnému účelu použití zařízení patří také dodržování všech údajů a pokynů uvedených v tomto návodu k obsluze. Každé jiné použití se považuje za nesprávné použití. Jakékoliv jiné použití stroje je považované za nesprávné použití. Při svévolných konstrukčních a technických změnách zařízení zaniká záruka výrobce za následné škody. Na jakékoli nároky na záruční plnění při nesprávném použití výrobku nebude brán zřetel.



Nesprávné použití zařízení může vést k nebezpečným situacím.

- Stroj provozujte pouze v předepsaném rozsahu výkonu, který je uvedený v technických datech.
- Nikdy neobcházejte nebo nevyřazujte bezpečnostní prvky z provozu.
- Stroj provozujte pouze v bezvadném technickém stavu.

Nebezpečí při nesprávném použití!

Tento stroj nepoužívejte pro zakružování jiných materiálů, než pro které je určený.

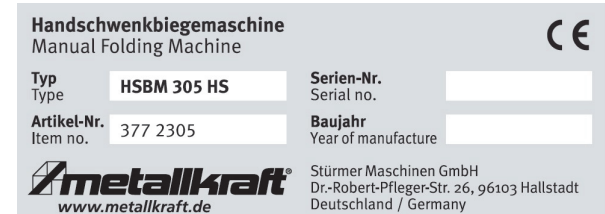
Zbytková rizika

I když budou dodrženy veškeré bezpečnostní předpisy a stroj bude použitý podle určení, stále existují zbytková rizika, která jsou uvedena níže:

- Při nesprávné práci se strojem vzniká nebezpečí poranění prstů či rukou.
- Nebezpečí poranění při pádu obrobku.

4 Technická data

4.1 Typový štítek



Obr. 2: Typový štítek HSBM 305 HS

4.2 Tabulka

Technická data	HSBM 305 HS	HSBM 610 HS
Max. šířka plechu	305 mm	610 mm
Max. tloušťka plechu (pevnost v tahu plechu 400 N/mm ²)	1,0 mm	1,0 mm
Max. Úhel ohybu	0-135°	0-135°
Délka x šířka x výška	500x350x410 mm	850x360x420 mm
Hmotnost	28 kg	42 kg
Dělená horní lišta	5 segmentů horní čelisti 1x 25,4 mm 2x 50,8 mm 1x 76,2 mm 1x 101,6 mm	5 segmentů horní čelisti 1x 25,4 mm 1x 50,8 mm 1x 76,2 mm 1x 203,2 mm 1x 254 mm

5 Přeprava, balení a skladování

5.1 Dodání a přeprava

5.1.1 Dodání

Po dodání zařízení zkontrolujte, zda nedošlo k jeho poškození během přepravy. Pokud došlo k poškození stroje, ihned to oznamte přepravci a prodejci.

5.1.2 Přeprava

Přeprava pomocí paletového nebo vysokozdvizného vozíku:

Stroj je připevněn na paletě, takže jej lze přepravovat pomocí paletového nebo vysokozdvizného vozíku.



POZOR!

Dbejte na dostatečnou nosnost zvedacích zařízení při přepravě a zvedání stroje.



VAROVÁNÍ!

Vážné nebezpečí!

Při nerespektování hmotnosti stroje při přepravě či zvedání stroje se může stroj naklopit či převrátit.

- Dbejte na dostatečnou nosnost zvedacích a přepravních zařízení při zvedání nebo přepravě stroje.
- Zkontrolujte bezvadný stav zvedacích zařízení a prostředků.



UPOZORNĚNÍ!

- Stroj smí nakládat a vykládat pouze kvalifikovaní pracovníci.
- Nikdy nezajíždějte vidlicí vozíku přímo pod stroj, abyste jej zvedli!
- Všechny kryty musí být během přepravy připevněné k rámu stroje.

5.2 Balení

Všechny použité materiály pro balení zařízení jsou recyklovatelné a musí proto dojít k jejich hmotné recyklaci.

Papír a kartony odevzdejte do sběrný papíru.

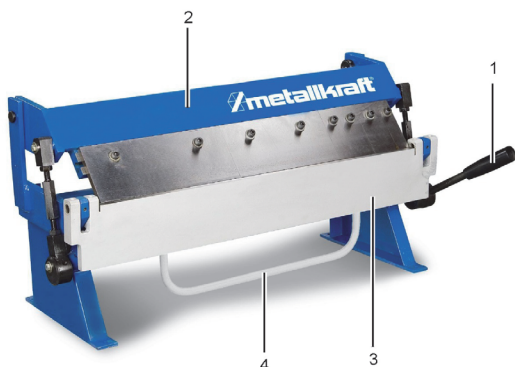
Fólie jsou vyrobeny z polyethylenu (PE) a výplňové části z polystyrenu (PS). Tyto materiály by měly být zrecyklovány.

5.3 Skladování

Stroj musí být řádně vyčištěn před tím, než jej uskladníte v suchém, čistém a bezprašném prostoru při teplotách nad bodem mrazu.

6 Popis stroje

Ilustrace v tomto návodu k obsluze slouží k základnímu porozumění a mohou se v detailech od skutečnosti lišit.



Obr. 3: Ovládací prvky

- 1 Upínací páka
- 2 Horní segmentová lišta
- 3 Dolní ohýbací lišta
- 4 Rukojeť

7 Montáž a uvedení do provozu

7.1 Ustavení



Použijte ochranné rukavice!



Použijte pracovní obuv!



Použijte pracovní oděv!



POZOR!

Nebezpečí přimáčknutí!

Během ustavení stroje může dojít při jeho převrácení k těžkým zraněním.

- Stroj musí vždy ustavovat minimálně dvě osoby.

Pro zajištění dobré funkčnosti stroje, stejně jako dosažení jeho dlouhé životnosti, musí místo ustavení splňovat následující kritéria:

- Podklad musí být rovný, pevný a bez vibrací.
- Místo ustavení, resp. pracoviště musí být suché a dobře větrané.
- V okolí stroje nesmí být provozovány žádné stroje, které vytvářejí prach a třísky.
- Zajistěte dostatečný prostor pro obsluhu stroje, přepravu materiálu, stejně jako nastavovací práce a údržbu.
- Pro místo ustavení musíte zajistit dostatečné osvětlení.

Stroj je s výjimkou několika dílů dodáván již ve smontovaném stavu. Se strojem je dodáváno také různé příslušenství.

Krok 1: Stroj postavte na robustní pracovní stůl.

Krok 2: Označte si montážní otvory na pracovním stole.

Krok 3: Stroj ze stolu sundejte a vyvrtejte označené otvory. Použijte vrták o průměru přibližně 9 mm.

Krok 4: Pevně namontujte stroj na pracovní stůl pomocí 4 šestihranných šroubů, podložek a matic (M8).



UPOZORNĚNÍ!

Po ustavení stroje z něj odstraňte ochranný konzervační prostředek proti korozi.

- Použijte pro to běžné rozpouštědlo.
- Nepoužívejte vodu nebo dusíkatá rozpouštědla!



UPOZORNĚNÍ!

Pohyblivé díly musí být čisté a bez prachu.

- Pohyblivé díly mažte dle pokynů v kapitole Údržba.

7.2 Obsluha

7.2.1 Uvedení do provozu



Použijte ochranné rukavice!



Použijte pracovní obuv!



Použijte pracovní oděv!

Montáž a uvedení do provozu



VAROVÁNÍ!

Nebezpečí při nedostatečné kvalifikaci personálu!

Nedostatečně kvalifikovaný personál nemusí rozpoznat možná rizika při zacházení se strojem, a tím vystavit sebe a ostatní osoby nebezpečí těžkých zranění, či dokonce smrti.

- Všechny práce smí provádět pouze kvalifikované osoby.
- Nedostatečně kvalifikované osoby musí zůstat mimo pracovní prostor stroje.



POZOR!

Nebezpečí přímáčknutí!

Při nesprávné práci se strojem vzniká nebezpečí poranění prstů či rukou.

Napnutí plechu

- Krok 1:** Ustříhnete plech na požadované rozměry. Nesnažte se ohýbat plechy, jejichž tloušťka je větší než maximální povolená tloušťka plechu.
- Krok 2:** Označte místo ohybu rýsovací jehlou.
- Krok 3:** Zatlačte napínací páku [obr. 3; 1] horní čelisti směrem nahoru. Vložte plech mezi horní a spodní lištu a zarovnejte jej dle horní lišty.
- Krok 4:** Upněte plech zatažením upínací páky dolů. Pokud horní čelist neupne plech, je plech tlustší než 1 mm, nebo je třeba seřídit upnutí.



POZOR!

Během ohýbání se ujistěte, že v okolí pracoviště nejsou lidé, kteří by mohli být zraněni.

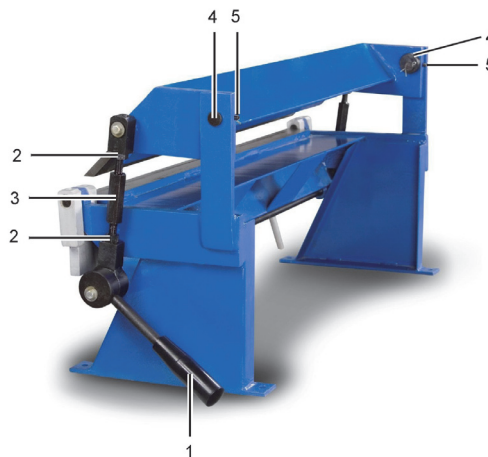
Ohýbací proces

- Krok 1:** Po upnutí je materiál připraven k ohýbání [obr. 3; 3].
- Krok 2:** Ohněte plech v požadovaném úhlu zvednutím ohýbací čelisti [obr. 3; 3]. Zvedněte její rukojeť oběma rukama [obr. 3; 4]. (Berte při tom ohled na to, že plech zpětně pruží a tím se musí zvolit úhel ohybu o něco větší.)
- Krok 3:** Po ohnutí spusťte spodní čelist zcela dolů. Horní čelist zdvihněte pákou, abyste mohli plech vyjmout.

Nastavení horní čelisti

Abyste stanovili polohu horní čelisti a vyrovnali ji správně podle tloušťky materiálu, dodržujte, prosím, následující pokyny.

- Krok 1:** Zdvihněte horní čelist rukojetí zcela nahoru.
- Krok 2:** Povolte matice (obr. 4; 2), abyste mohli zašroubovat nebo vyšroubovat závitovou tyč (obr. 4; 3).
- Krok 3:** Závitovou tyčí (obr. 4; 3) otáčejte ve směru otáčení hodinových ručiček, abyste horní ohýbací čelist (4) přesunuli dolů, nebo proti směru otáčení hodinových ručiček, abyste ji přesunuli nahoru (pro silnější materiály). Počítejte počet otáček.
- Krok 4:** Abyste závitovou tyč zafixovali, dotáhněte matice (obr. 4; 3).
- Krok 5:** Opakujte kroky 2 až 4 na opačné závitové tyči (obr. 4; 3) a nastavte stejný počet otáček. Horní ohýbací čelist musí při zavření s plechem lícovat. Nesmí se již objevit žádná mezera. Popřípadě je nutné dodatečné nastavení.
- Krok 6:** Po povolení stavěcího šroubku [obr. 4; 5] otáčejte výstředníkem [obr. 4; 4], abyste přestavili horní ohýbací čelist nahoru nebo dolů. Toto nastavení proveďte stejně na obou stranách.



Obr. 4: Nastavení horní čelisti

Výměna segmentů

Tato ruční ohýbačka plechu má horní lištu rozdělenou na segmenty. Tyto ohýbací segmenty mohou být sestaveny nebo rozebrány jednotlivě.

- Krok 1:** Povolte šroub [obr. 5; 1] na pohyblivé liště a vyjměte ohýbací segment [obr. 5; 2]. Montáž proveďte opačným postupem.



Obr. 5: Montáž ohybacích segmentů

Díky odnímatelným segmentům je pro vás snadné například vyrábět krabicové a složité profily. Jednotlivé plechy lze spojit pomocí lemu.

$$L = a + b + c + \dots - n * v$$

- L = rozvinutá délka
- a, b, c = délka ramen
- s = tloušťka plechu
- r = rádius ohybu (cca 1mm)
- n = počet ohybů
- v = kompenzační hodnota

pro kompenzační hodnotu v na ohyb platí následující tloušťku plechu s (v mm):

s	0,4	0,6	0,8	1,0
v	1,0	1,3	1,7	1,9

Příklad:

a = 25 mm; b = 20 mm; c = 15 mm; n = 2; s = 1 mm

→ $L = 25 \text{ mm} + 20 \text{ mm} + 15 \text{ mm} - 2 * 1,9$

L = 56,2 mm

Pokud je to možné, ustříhňte plech na konečný rozměr teprve po ohýbání, aby se zabránilo nepřesnostem.

Obr. 7: Stanovení prodloužené délky u 90° ohybu

9 Čistění, údržba a opravy

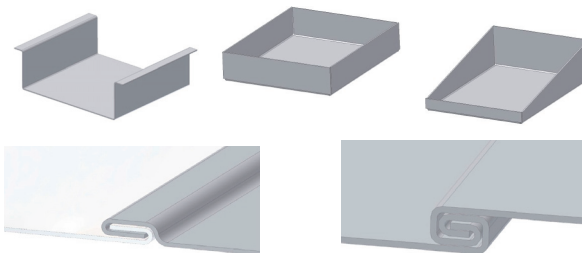


Tipy a doporučení

Pro zajištění dobrého provozního stavu stroje musíte provádět pravidelnou údržbu stroje.



UPOZORNĚNÍ!

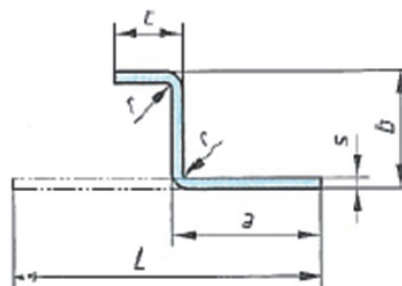


8 Jednoduchý lem

8 Dvojitý lem

Obr. 6: Možnos i ohýbání

Prodloužená délka u 90° ohybů může být stanovena takto:



Před údržbou stroje si pečlivě přečtete údržbové pokyny. Zacházení se strojem a práce s ním jsou dovoleny pouze osobám, které jsou se zacházením se strojem a jeho působením přesně seznámeny.



POZOR!

Nebezpečí při nedostatečné kvalifikaci personálu!

Nedostatečně kvalifikovaný personál nemusí rozpoznat možná rizika při údržbě stroje, a tím vystavit sebe a ostatní osoby nebezpečí těžkých zranění, či dokonce smrti.

- Všechny údržbářské práce smí provádět pouze kvalifikované osoby.

Likvidace vyřazeného stroje

Po všech údržbářských a čistících pracích zkontrolujte, zda jsou všechny ochranné kryty a bezpečnostní prvky správně namontované a zda se v okolí stroje nenachází žádné nářadí.

9.1 Čistění

Stroj pravidelně čistěte měkkým a vlhkým hadrem.



POZOR!

- Pro čistění umělohmotných dílů nebo lakovaných povrchů nepoužívejte rozpouštědla. Mohlo by dojít k poškození těchto dílů.

9.2 Údržba

Na holé kovové povrchy naneste vrstvu ochranného přípravku proti korozi. Všechny pohyblivé díly a ložiska namažte každý měsíc běžným mazacím tukem.

9.3 Řešení poruch



POZOR!

Při následujících poruchách ihned ukončete práci se strojem. V opačném případě by mohlo dojít k poranění. Opravy smí provádět pouze kvalifikovaní a oprávnění pracovníci.

Porucha	Možné příčiny	Řešení
Stroj nefunguje.	1. Mechanická vada.	1. Nechejte zkontrolovat mechanikem. 2. Kontaktujte prodejce/zákaznický servis.
Stroj nesprávně zakružuje daný materiál.	1. Udávaná tloušťka materiálu neodpovídá realitě. 2. Snažte se ohýbat nevhodný materiál.	1. Dodržujte maximální tloušťku plechu. 2. Zakružujte pouze vhodný materiál.
Stroj nezakružuje materiály o udávaných velikostech.	1. Udávaná tloušťka materiálu neodpovídá realitě. 2. Mechanická vada.	1. Zkontrolujte zpracovávaný materiál. 2. Kontaktujte prodejce/zákaznický servis.

10 Likvidace vyřazeného stroje

Zlikvidujte prosím svůj stroj ekologicky, aby se odpad nedostal do životního prostředí, ale byl odborně zlikvidován.

10.1 Vyjmutí z provozu

Vyřazený stroj se musí ihned ustavit odborně mimo provoz, aby se zamezilo pozdějším možným zneužitím a škodám na životním prostředí či osobách.

- Odstraňte všechny látky, které ohrožují životní prostředí, ze stroje.
- Demontujte případně stroj do ovladatelných a užitkovatelných částí.
- Zpracujte provozní látky a části stroje.

10.2 Likvidace elektrických strojů

Elektrické stroje obsahují množství recyklovatelných, ale i nebezpečných dílů.

Tyto díly roztříďte a řádně zlikvidujte. V žádném případě tyto díly nevyhazujte do komunálního odpadu.

Při zpracování odpadu se případně poraďte s odborným podnikem pro zpracování odpadu.

10.3 Likvidace maziv

Při likvidaci maziv se řiďte pokyny výrobce maziv. Obratě se proto na konkrétní údaje výrobku.

11 Náhradní díly



POZOR!

Nebezpečí poranění při použití nesprávných náhradních dílů!

Při použití nesprávných nebo vadných náhradních dílů může vzniknout nebezpečí pro obsluhu stroje, stejně jako může dojít k poškození stroje.

- Je povoleno používat pouze originální náhradní díly.
- Při nejasnostech se obraťte na svého prodejce.



UPOZORNĚNÍ!

Při použití nesprávných nebo vadných náhradních dílů zaniká záruka výrobce za případné škody.

11.1 Objednání náhradních dílů

Náhradní díly lze objednat prostřednictvím Vašeho prodejce. Kontaktní údaje najdete v kapitole 1.2 Zákaznický servis.

Při objednávce je třeba poskytnout následující údaje:

- Typ stroje
- Objednací číslo
- Číslo pozice náhradního dílu
- Rok výroby
- Množství

Náhradní díly nelze bez výše uvedených údajů objednat. Při chybějícím údaji o způsobu dodávky se dodávka uskuteční podle uvážení dodavatele.

Všechny tyto údaje jsou uvedeny na typovém štítku.

Příklad

Je třeba objednat ohýbací lištu pro HSBM 305 HS. Tento díl je na rozpadovém schématu na pozici 1.

- Typ stroje: **HSBM 305 HS**
- Objednací číslo: **3772305**
- Číslo pozice náhradního dílu: 1

Objednací číslo náhradního dílu tedy je: **0-3772305-1-01**

- Před objednáčím číslem je třeba napsat 0.
- U čísla pozic 1 až 9 je rovněž třeba uvést 0.

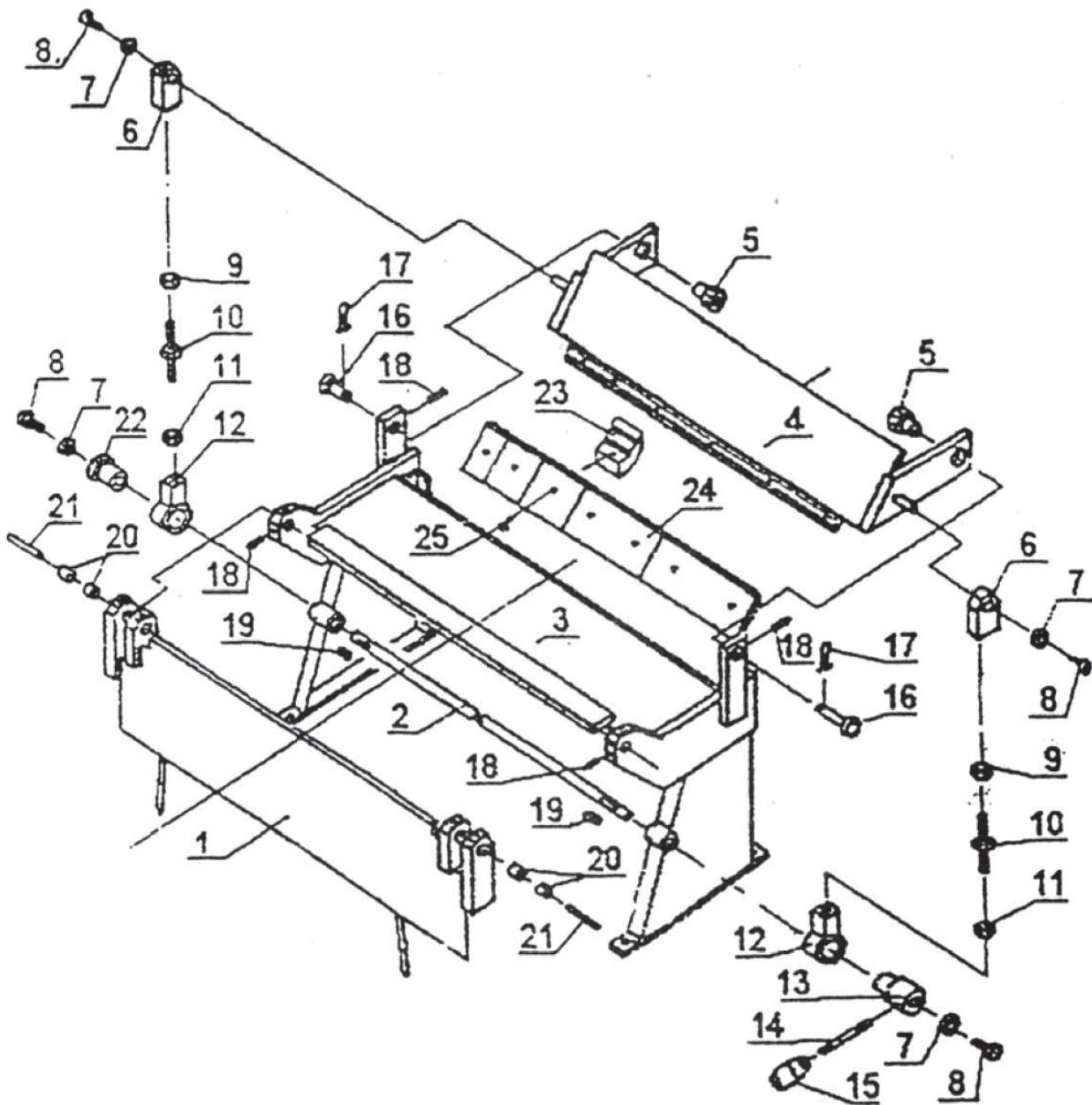
Objednací číslo Vašeho stroje:

Typ stroje

HSBM 305 HS:	3772305
HSBM 610 HS	3772610

11.2 Rozpadové schéma

Následující rozpadová schémata Vám pomohou při identifikaci potřebného náhradního dílu.



Obr. 8: Rozpadové schéma

12 Prohlášení

Výrobce: Stürmer Maschinen GmbH
Dr.-Robert-Pfleger-Starße 26
D-96103 Hallstadt

tímto prohlašuje, že následující výrobek odpovídá na základě své koncepce a konstrukce jako i v provedení námi uvedeném na trh příslušným základním bezpečnostním a zdravotním požadavkům směrnic. Při námi neodsouhlasené změně stroje ztrácí toto prohlášení svou platnost.

Prohlášení o shodě dle strojní směrnice 2006/42/ES není pro tento stroj vyžadováno.

Skupina výrobků: Metallkraft® Kovoobráběcí stroje

Typ stroje: Ruční ohýbačka plechu

Označení stroje: HSBM 305 HS
HSBM 610 HS

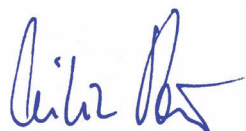
Objednací číslo: 3772305
3772610

Sériové číslo: _____

Rok výroby: 20____

Odpovědná osoba: Kilian Stürmer, Stürmer Maschinen GmbH,
Dr.-Robert-Pfleger-Str. 26, D-96103 Hallstadt

Hallstadt, 2.5.2014



Kilian Stürmer
Obchodní ředitel



Obráběcí a tvářecí stroje, kompresory, pneumatické nářadí...

