



# Baugeräte und Maschinen

## Bedienungsanleitung Návod k použití

Z.I.P.P.E.R Maschinen GmbH.

GEWERBEPARK SCHLÜSSLBERG 8

AT-4710 GRIESKIRCHEN

TEL.: +43 (0) 7248 61116 700

FAX.: +43 (0) 7248 61116 720

IOFFICE@ZIPPER-MASCHINEN.AT

HTTP://WWW.ZIPPER-MASCHINEN.AT

**ZIPPER**

*Steintrennmaschine / Řezačka kamene*

*ZI-STM350*

EAN: 912003923852 4



*Bedienungsanleitung und Sicherheitshinweise lesen und beachten  
Technische Änderungen sowie Druck- und Satzfehler vorbehalten  
Přečtěte a dodržujte návod k použití a bezpečnostní pokyny!  
Technické změny jakož i chyby tisku a sazby vyhrazeny!*

Stand/Update: 06.08.2010 – Revision 01 – DEUTSCH/ČESKY

## **ACHTUNG!!!**

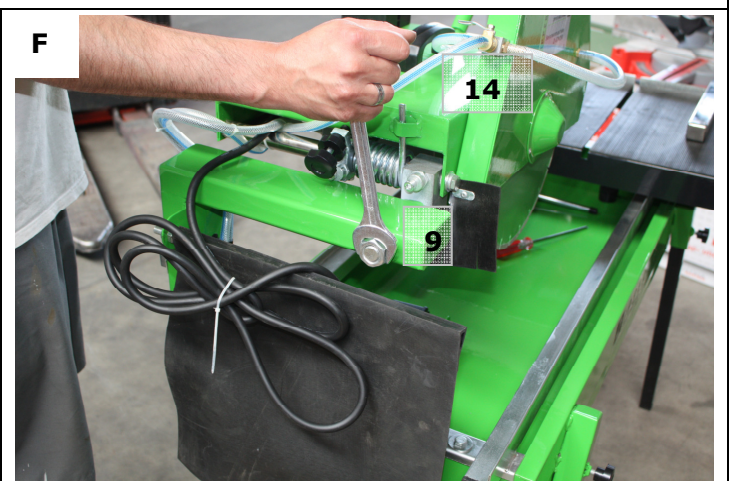
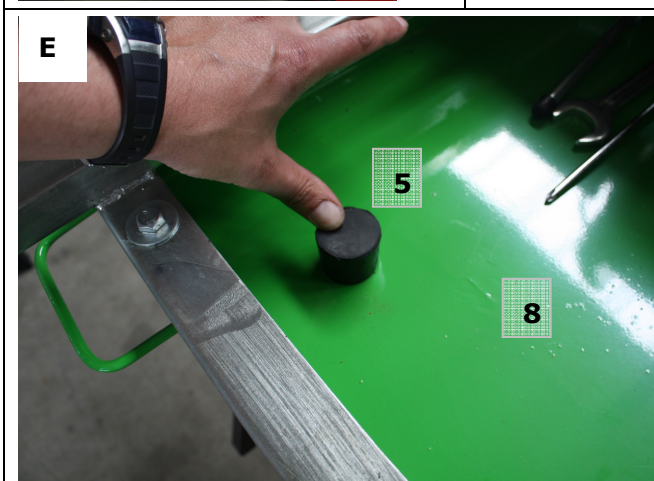
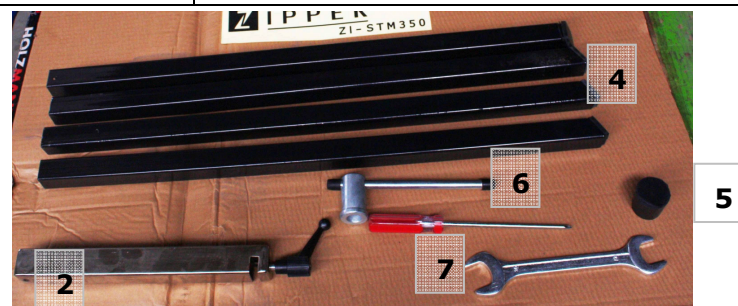
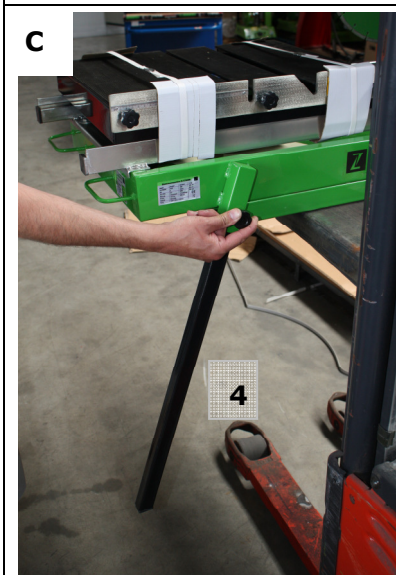
**Gleich zu Beginn:**

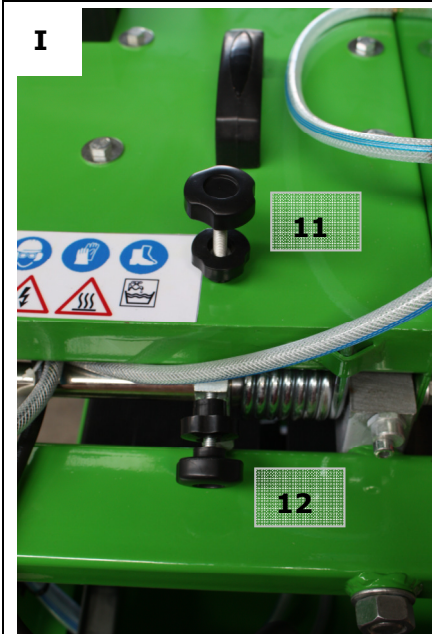
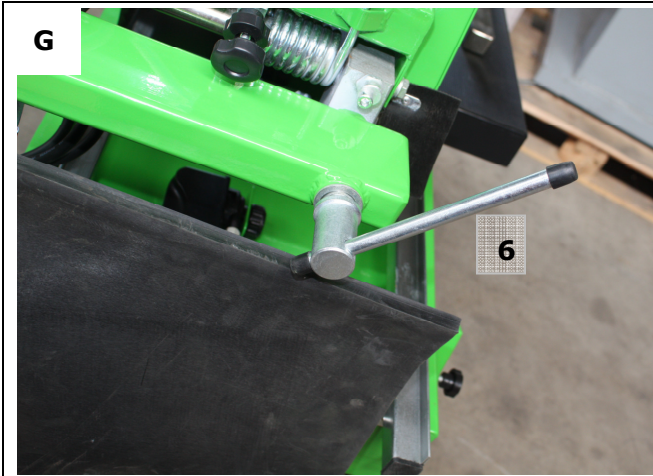
- **ÜBERPRÜFEN SIE DIE MASCHINE AUF ETWAIGE TRANSPORTSCHÄDEN. TRANSPORTSCHÄDEN SIND AUF DEM FRACHTBRIEF ZU VERMERKEN.  
BEI BESCHÄDIGUNG DER WARENVERPACKUNG IST DIESE NUR "UNTER VORBEHALT" ZU ÜBERNEHMEN.**
- **PRÜFEN SIE DIE MASCHINE NACH DEM AUSPACKEN AUF:**
  - **VERDECKTE TRANSPORTSCHÄDEN.**  
Bitte diese sofort mit beigelegtem Kaufbeleg bei Ihrem Händler melden. Spätere Beanstandungen aus Transportschäden können wir leider nicht mehr akzeptieren.
  - **VOLLSTÄNDIGKEIT DER LIEFERUNG.**
- **UNBEDINGT VOR INBETRIEBNAHME BEDIENUNGSANLEITUNG LESEN!**
- **BEDIENUNGSANLEITUNG DER MASCHINE STETS BEILEGEN!**

## **POZOR!!!**

**Než začnete:**

- **ZKONTROLUJTE STROJ, ZDA NEUTRPĚL ŠKODY PŘI DOPRAVĚ. JAKÉKOLIV POŠKOZENÍ ZAZNAMENEJTE DOPRAVCI NA PŘEPRAVNÍ DOKUMENT!  
POŠKOZENÉ ZBOŽÍ PŘIJMĚTE POUZE "PODMÍNĚNĚ".**
- **PO VYBALENÍ STROJ ZKONTROLUJTE:**
  - **SKRYTÉ PŘEPRAVNÍ ŠKODY.**  
Skryté škody ihned nahláste svému prodejci. Pozdě nahlášené škody nemohou být akceptovány.
  - **ÚPLNNOST DODÁVKY.**
- **PŘED POUŽITÍM SI BEZPODMÍNEČNĚ PŘEČTĚTE NÁVOD K POUŽITÍ!  
Nevědomost není důvodem k uznání záruky na poškozený stroj.**
- **NÁVOD K POUŽITÍ VŽDY PŘILOŽTE KE STROJI!**







## 1. Gerätebeschreibung

1	Arbeitsplatte
2	Längsanschlag
3	Queranschlag
4	Tischbeine 4X
5	Gummistoppel Wasserwanne
6	Winkelfixierhebel
7	Montagewerkzeug
8	Wasserwanne
9	Gehrungsachse
10	PRCD Personenschutzstecker
11	Schnitttiefeinstellschraube
12	Schnitthöheinstellschraube
13	Ein/Aus Schalter
14	Wasserdurchlassventil

## 2. Bestimmungsgemäße Verwendung

**Der ZI-STE 350 Steintrennmaschine ist ausschließlich zum Nassschneiden von Marmor, Granit, Betonsteinzeug, Keramik, Fliesen vorgesehen unter Verwendung der dafür geeigneten Diamantscheiben!**

**Verwenden Sie Diamantscheiben mit geschlossenem Rand für Materialien wie Keramik, Fliesen, Klinker, Marmor.**

**Verwenden Sie Diamantscheiben mit segmentiertem Rand für Materialien wie Granit, Betonsteinzeug usw.**

**Die Maschine darf nur nach ihrer Bestimmung verwendet werden!**

Jede weitere darüber hinausgehende Verwendung ist nicht bestimmungsgemäß. Für daraus hervorgehende Schäden oder Verletzungen aller Art haftet der Benutzer/Bediener und nicht der Hersteller.

Bestandteil der bestimmungsgemäßen Verwendung ist auch die Beachtung der Sicherheitshinweise, sowie der Montageanleitung und Betriebshinweise in der Bedienungsanleitung.

Personen, die die Maschine bedienen und warten, müssen mit dieser vertraut und über mögliche Gefahren unterrichtet sein.

Darüber hinaus sind die geltenden Unfallverhütungsvorschriften genauestens einzuhalten. Sonstige allgemeine Regeln in arbeits- und sicherheitstechnischen Bereichen sind zu beachten.

Veränderungen an der Maschine schließen eine Haftung des Herstellers und daraus entstehenden Schäden gänzlich aus.

## 3. Risikofaktoren

Trotz bestimmungsmäßiger Verwendung können bestimmte Restrisikofaktoren nicht vollständig ausgeräumt werden.

Bedingt durch Aufbau und Konstruktion der Maschine können folgende Risiken auftreten:

- **Gefahr durch Berührung der laufenden Diamantscheibe.**
- **Gefahr durch Mängel an der Maschine.** Sind ein oder mehrere Teile der Maschine defekt, ist der Gebrauch der Maschine untersagt. Defekte Teile müssen umgehend ausgetauscht werden. Es dürfen nur vom Hersteller freigegebene Ersatzteile verwendet werden. Veränderungen an der Maschine sind untersagt. Überprüfen Sie vor jeder Inbetriebnahme die Maschine auf einwandfreien Zustand!

- **Gefahr durch unbeabsichtigten Anlauf der Maschine** Bei jeglichen Einstell- und Wartungsarbeiten sowie bei Nichtbenutzung der Maschine muss der Netzstecker gezogen werden!
- **Gefahr durch Splitter** Während dem Schneiden kann das Material splintern!
- **Gefahr durch Splintern der Diamantscheibe** Diese könnten in Richtung Benutzer katapultiert werden!
- **Verletzungsgefahr durch fliegende Objekte** Kleine Objekte können vom Sägeblatt erfasst und Richtung Benutzer katapultiert werden! Daher Arbeitsfläche regelmäßig und häufig reinigen. Tragen Sie dafür Sorge, dass keine Werkzeuge und sonstigen losen Objekte auf der Arbeitsplatte liegen bleiben.
- **Gefahr durch Werkstückrückschlag**
- **Gehörschäden bei Nichtverwendung des nötigen Gehörschutzes.**

## 4. Sicherheitshinweise

- Beachten Sie alle diese Hinweise, bevor und während Sie mit der Maschine arbeiten.
- Es dürfen nur für die Maschine geeignete Diamantscheiben verwendet werden.
- Rissige Diamantscheiben sofort ersetzen.
- Die Diamantscheibe muss während dem Schneidevorgang stets mit Wasser gekühlt werden.
- Überlasten Sie den Motor nicht, der Motor darf während dem Schneidevorgang nie zum Stillstand kommen.
- Verwenden Sie nur Diamantscheiben, welche der EN 847-1:1997 entsprechen.
- Bewahren Sie diese Sicherheitshinweise gut auf. Legen Sie dieses Handbuch stets der Maschine bei, wenn sie an Dritte weitergegeben wird.
- Kontrollieren Sie regelmäßig das Anschluss- und Verlängerungskabel des Gerätes sowie die Wasserpumpe und lassen Sie es bei Beschädigung von einem Fachmann erneuern.
- Verwenden Sie im Freien nur dafür zugelassene, entsprechend gekennzeichnete Verlängerungskabel.
- Trennen Sie die Maschine vor jeglichen Wartungs- und Einstellarbeiten vom Stromnetz.
- Ist ein Verlängerungskabel erforderlich, hat dieses abhängig von der Länge einen Mindestquerschnitt aufzuweisen, jedoch min. 1,5mm<sup>2</sup>.
- Verwenden Sie ausschließlich Diamantblätter, dessen max. zugelassene Umdrehungszahl nicht kleiner ist als die max. Umdrehungszahl der Maschine sowie für das Schneiden des Materials geeignet sind.
- Beschädigte oder deformierte Blätter sind umgehend zu ersetzen.
- Betrieb der Maschine nicht im Regen, bei feuchten Umweltbedingungen.
- Betrieb stets bei guten Lichtverhältnissen sowie in gut durchlüfteter Umgebung.
- Kinder und ungeschultes Personal stets von der Maschine fernhalten!
- Halten Sie den Arbeitsbereich sauber!
- Das Tragen von abstehender, loser Kleidung, Uhr, Schmuck, losen langen Haaren ist verboten.
- Tragen Sie geeignete Schutzausrüstung: Gehörschutz, Schutzbrille, Atemmaske.
- Arbeiten Sie konzentriert. Arbeiten unter dem Einfluss von Alkohol, Drogen, Tabletten ist verboten.
- Die einschlägigen Unfallverhütungsvorschriften und die sonstigen, allgemein anerkannten sicherheitstechnischen Regeln müssen beachtet werden.



- Während dem Schneidvorgang ist der einzige Gegenstand, der auf der Arbeitsplatte etwas zu suchen hat, das Werkstück selbst.
- Die Maschine muss an einer 230V Schukosteckdose angeschlossen werden.
- Verwenden Sie die Maschine nur im Rahmen seiner Leistungskapazität!
- Sorgen Sie beim Arbeiten stets für sicheren Fußstand. Übergreifen Sie nicht mit den Armen.
- Kontrollieren Sie vor jeder Inbetriebnahme die einwandfreie Funktionstüchtigkeit aller Sicherheitseinrichtungen, aller Maschinenteile, aller Verschleißteile. Beschädigte Teile sowie abgenutzte Verschleißteile müssen sofort ersetzt werden!

## 5. Technische Daten

Parameter	Spez.	ZI-STE350
Betriebsspannung	V/Hz	230 / 50
Motorleistung	W	2000
Betriebsstrom	A	8
Leerlaufdrehzahl	U/min	2800
Ø Diamantblatt	mm	350
Ø Bohrung	mm	30
Schnitttiefe 90°	mm	120
Schnittlänge max.	mm	800
Neigungswinkel	°	0-45
Vol. Wasserwanne	ltr	37,8
Schutzart	IP54	
Schutzklasse	I	
Tischgröße	mm	525x 430
Gewicht netto/brutto	kg	72/88
Schalldruckpegel	L <sub>pA</sub>	72 dB (A)
Schall-Leistungspegel	L <sub>WA</sub>	85 dB (A)
Maschinenmaße	mm	1240x630x1190
Verpackungsmaße	mm	1240x630x710

Technische Änderungen im Zuge der Produktentwicklung sind vorbehalten.

## 6. Montage

- Nach dem Auspacken (Abb. A) alle Teile auf Unversehrtheit prüfen. Etwaige Transportschäden bitte umgehend bei Ihrem Fachhändler melden.
- Überprüfen Sie den Lieferumfang (Abb. C):
  - ✓ Vormontierte STM-350
  - ✓ 4 Tischfüße
  - ✓ Queranschlag
  - ✓ Gummistoppel Wasserwanne
  - ✓ Winkelfixierhebel
  - ✓ Bedienwerkzeug (Gabelschlüssel, Schraubenzieher)
- Zur Montage sind 2 Personen notwendig.
- Montieren Sie zuerst die Tischfüße zum Maschinenkörper (Abb. C).

- Entfernen Sie die Kunststoffbänder (Transportsicherung Tisch) und Kabelbinder von Wasserschlauch und Elektrokabel. Legen Sie Wasserschlauch so, dass dieser nicht eingeklemmt wird und während der Arbeit nicht behindert.
- Entfernen Sie den Sechskantschrauben mit dem Gabelschlüssel (Abb. F) Dieser fixierte für den Transport das Motor/Sägeaggregat.
- Montieren Sie auf das Gewinde stattdessen den Winkelfixierhebel (Abb. G).
- Stecken Sie den Längsanschlag auf den Queranschlag (Abb. B). Sie können den Längsanschlag mit dem schwarzen Fixierknopf in der gewählten Position arretieren.

## 7. Vor Inbetriebnahme

- Verschließen Sie die Abflussöffnung mit dem Gummistoppel (Abb. E).
- Füllen Sie die Wanne mit sauberen, kalten Wasser.
- Prüfen Sie, ob der Wasserschlauch an keiner Stelle geknickt ist und dass das Wasserdurchlassventil geöffnet ist.
- Räumen Sie sämtliches Bedien- bzw. Werkzeugzeug von der Arbeitsfläche.
- Prüfen Sie den freien Lauf des Diamantblattes, indem Sie die Arbeitsplatte (1) vorschieben bis zum Diamantblatt.
- Vergewissern Sie sich, das der Winkelfixierhebel (6) fest angezogen ist!

## 8. Betrieb

### Allgemeines:

- Alle Einstellarbeiten bei abgeschalteter Maschine!
- Prüfen Sie (6), (11), (12) sowie (1) auf festen Sitz
- Wasserdurchlassventil offen.
- Stecken Sie die Maschine mit dem PRCD Stecker (10) an die Steckdose an. Drücken Sie die grüne Reset Taste. Die Betriebsanzeige leuchtet rot. Drücken Sie die blaue T (Test) Taste. Nun sollte die Betriebsanzeige erlöschen.
- Wenn dies der Fall ist, drücken sie abschließend nochmals die Reset-Taste. Sie können die Maschine einschalten.
- Wenn die Betriebsanzeige weiterhin rot leuchtet, haben Sie einen Fehlerstrom. Lassen Sie einen Elektriker das Speisestromnetz sowie Maschine prüfen.
- Schalten Sie die Maschine durch Drücken der grünen EIN Knopfes (seitlich am Sägeaggregat) ein.
- Warten Sie bis das Diamantblatt auf voller Drehzahl ist und das Blatt mit Wasser gekühlt wird.
- Schnitt durchführen
- Nach Schnittende Maschine wieder ausschalten

### Schnitte:

Sie können mit Hilfe der Stellschrauben (11 & 12) verschiedene Schnitte durchführen.

Trennschnitte: dazu stellen Sie die Stellschraube (11) so ein, dass das Diamantblatt ca. 5mm unter die Arbeitsfläche reicht. Halten Sie das Aggregat in dieser Position und drehen Sie die Stellschraube (12) so, dass das Aggregat in dieser Tiefe fixiert ist.



Führen Sie nun mit der Arbeitsplatte das Material langsam und gleichmäßig dem Diamantblatt zu.

Für schmale Werkstücke besteht die Möglichkeit, diese mit Kappschnitten abzulängen.

Lösen Sie dazu Stellschraube (12) soweit als nötig (Werkstückhöhe + 1cm)

Greifen Sie beim Schnittvorgang mit Ihren Händen nie in die Nähe des laufenden Diamantblattes!

Legen Sie das Werkstück stets an Längs- und Querschlag an.

### Schnittwinkel einstellen

Sie können mit der ZIPPER ZI-STM350 Schnitte im Winkelintervall von 90°-45° durchführen.

- Lösen Sie Winkelfixierknauf (6)
- Schwenken Sie das gesamte Sägeaggregat, bis sie den gewünschten Winkel erreicht haben.
- Fixieren Sie das Aggregat durch festziehen des Fixierknaufes (6).

## 9. Wartung

Achtung! Vor Reinigung, Wartung etc. Netzstecker ziehen!

### Täglich nach Betrieb

- Lassen Sie das Wasser aus der Wanne ab. Dazu den Gummistöpsel ziehen, Maschine leicht anheben auf gegenüberliegenden Seite.
- **Nach jedem Gebrauch die Wasserpumpe ausreichend mit klarem Wasser durchspülen um abgelagerte Steinstaubsedimente etc. zu entfernen!**  
Wird die Pumpe nicht regelmäßig nach Betrieb gesäubert, wird die Pumpe mit der Zeit verstopft. Garantie ausgeschlossen.
- Staub und Verschmutzungen sind regelmäßig von der Maschine zu entfernen. Die Reinigung ist am besten mit einem feuchten Lappen durchzuführen.
- Benutzen Sie zur Reinigung keine Lösungsmittel oder Reinigungsmittel, sondern nur Wasser.

### Regelmäßig

Nicht lackierte Maschinenteile mit Antikorrosionsmittel behandeln.

Alle Verbindungsteile ölen.

Diamantblatt, Flansche auf Verschleiß prüfen.

### Defekte/deformierte Blätter sind sofort zu ersetzen:

- Netzstecker ziehen!
- Demontieren Sie den Blattschutz
- Entfernen Sie die selbstanziehende Mutter mit Gabelschlüsseln.
- Entfernen Sie Mutter und Flansch.
- Wenn nötig, reinigen Sie diese.
- Entfernen Sie das alte Blatt und montieren Sie das neue. Achten Sie dabei auf die korrekte Ausrichtung des Blattes.
- Flansch sowie Mutter montieren, Mutter festziehen.

- Achten Sie darauf, dass das Sägeblatt gerade zur Schnittlinie montiert ist, drehen Sie es zur Kontrolle per Hand und überprüfen Sie, dass es den Blattschutz nirgends berührt.

## 10. Ersatzteile

Identifizieren Sie benötigte Ersatzteile mithilfe der Ersatzteilzeichnung und fordern Sie Ersatzteile mithilfe der folgenden Daten und Unterlagen an:

- Ersatzteilnummer sowie Ersatzteilbezeichnung

Bei Ersatzteilanforderungen unter Garantie zusätzlich:

- Seriennummer des Gerätes
- Kaufdatum mit beigelegtem Kaufbeleg

an Ihren ZIPPER Händler

- Wir empfehlen eine Kopie der Ersatzteilzeichnung beizulegen, auf der die benötigten Ersatzteilnummern klar markiert sind.



## 1. Popis stroje

- 1 Posuvný pracovní stůl
- 2 Podélné pravítko
- 3 Příčné vedení
- 4 Nožičky stroje (4x)
- 5 Gumová zátka vany
- 6 Fixační páka nastavení úhlu řezu
- 7 Nářadí
- 8 Vodní vana
- 9 Náklopná osa
- 10 PRCD osobní ovládání
- 11 Šroub nastavení hloubky řezu
- 12 Šroub nastavení výšky řezu
- 13 Zap/Vyp vypínač
- 14 Vodní ventil

## 11. Správné použití

**Řezačka kamene ZI-STE 350 je výhradně určena k mokrým řezům mramoru, žuly, betonu, keramiky, kachlíček a obkládaček k tomu vhodným diamantovým kotoučem!**

**Používejte diamantový kotouč s uzavřeným okrajem pro materiály, jako je keramika, kachličky, kabřinec a marmor.**

**Pro materiály jako je žula, beton a pod. používejte diamantové kotouče se segmentovým okrajem.**

**Stroj smí být použit pouze pro svůj účel!**

Jakékoliv jiné použití není dovoleno. Za jakékoliv škody nebo zranění při jiném použití je zodpovědná obsluha a ne výrobce.

Nedílnou součástí správného použití je dodržování bezpečnostních pokynů, jakož i montážního návodu a provozních pokynů, uvedených v tomto návodu.

Osoby, které stroj obsluhují a udržují, musí být s tímto seznámeny a proškoleny.

Kromě toho je nutné přísně dodržovat platné všeobecné bezpečnostní předpisy. Dodržujte i ostatní všeobecná pravidla pro práci a bezpečnost.

Svévolné změny stroje vylučují veškeré záruky a nároky na náhradu škody výrobcem.

## 12. Rizikové faktory

I při správném použití není možné vyloučit všechny rizikové faktory.

Následující rizika se mohou projevit vlivem konstrukce a stavby stroje:

### • **Nebezpečí od diamantového kotouče.**

### • **Nebezpečí poruchy stroje.**

Pokud dojde k poruše jakékoliv části stroje, je jeho použití zakázáno. Vadné díly a části musí být neprodleně vyměněny. K tomu použité náhradní díly musí pocházet pouze od firmy Zipper. Jakékoliv změny stroje jsou zakázány. Před každým použitím prověřte bezvadný stav stroje!

### • **Nebezpečí nechtěného zapnutí stroje**

Při provádění jakékoliv údržby nebo nastavení stroje a pokud stroj není používán, je nutné odpojit napájecí kabel od elektrického napětí!

### • **Nebezpečí odletujících částí materiálu**

Během řezání může dojít k roztržení řezaného materiálu!

### • **Nebezpečí roztržení diamantového kotouče**

Úlomky mohou být vrženy ve směru uživatele!

### • **Zranění letícími objekty**

Malé části řezaného materiálu mohou být při řezání vrženy na obsluhu! Proto pravidelně a často čistěte pracovní plochu. Dbejte na to, aby na pracovní ploše zbytečně neležely různé nástroje a volně ležící předměty.

### • **Nebezpečí zranění zpětným vrhem obrobku**

### • **Poškození sluchu, pokud obsluha nepoužívání vhodné ochrany sluchu.**

## 13. Bezpečnostní pokyny

- Dobržujte všechny bezpečnostní pokyny při práci se strojem.
- Pro práci se strojem se smí použít pouze vhodné diamantové kotouče.
- Naprasklé kotouče ihned vyměňte.
- Diamantový kotouč musí být během řezání chlazen vodou.
- Nepřetěžujte motor, motor se nesmí během řezání zastavit.
- Používejte pouze kotouče, které odpovídají normě EN 847-1:1997.
- Dobře se s bezpečnostními pokyny seznámete. Pokud stroj předáváte někomu třetímu, vždy přiložte návod k použití.
- Pravidelně kontrolujte přívodní a prodlužovací elektrický kabel stroje, jakož i vodní čerpadlo. Pokud dojde k jejich poškození, nechte je vyměnit elektromechanikem s patřičným oprávněním.
- Pro použití venku používejte pouze k tomu schválené a označené prodlužovací kabely.
- Před každou údržbou a nastavením je nutné stroj odpojit od sítě.
- Pokud je nutné použít prodlužovací kabel, musí mít podle délky průřez nejméně 1,5 mm<sup>2</sup>.
- Pro řezání používejte výhradně diamantové řezací kotouče, jejichž maximální povolené otáčky jsou vyšší, než jsou provozní otáčky stroje.
- Poškozené nebo deformované diamantové kotouče ihned vyměňte.
- Zákaz používání stroje při dešti nebo ve vlhkém prostředí.
- Provozujte pouze při dobrém osvětlení a v dobře větraných prostorech.
- Děti a nepovolané osoby nesmí zdržovat v okolí stroje!
- Pracoviště udržujte v čistotě!
- Nošení volného oděvu, šperků a hodinek, jakož i volných dlouhých vlasů je zakázáno.
- Používejte vhodné ochranné pomůcky: ochranu sluchu, ochranné brýle, dýchací masku.
- Pracujte pozorně. Práce pod vlivem alkoholu, drog a léků je zakázána.
- Všechna obecná pravidla a bezpečnostní předpisy, jakož i obecná pravidla bezpečnosti musí být dodržována.
- Během řezání smí být na pracovním stole pouze řezaný materiál.
- Stroj musí být připojen ke zdroji napětí 230V schválenou zástrčkou (zásuvkou).
- Stroj při provozu nepřetěžujte!
- Dbejte při práci na jistý postoj. Nezasahujte do řezání rukama.
- Před každým použitím zkontrolujte bezvadný stav stroje, funkci všech bezpečnostních prvků, částí stroje a spotřebních částí. Poškozené nebo opotřebované spotřební díly ihned vyměňte.





## 14. Technická data

Údaj	Jedn..	<b>ZI-STE350</b>
Provozní napětí	V/Hz	230 / 50
Výkon motoru	W	2000
Provozní proud	A	8
Otáčky	Ot/min	2800
Ø diamantového kotouče	mm	350
Ø upínacího otvoru	mm	30
Hloubka řezu 90°	mm	120
Max. délka řezu	mm	800
Úhel nákonu	°	0-45
Objem vodní vany	ltr	37,8
Krytí	IP54	
Ochranná třída	I	
Rozměr stolu	mm	525x 430
Hmotnost neto/bruto	kg	72/88
Hlučnost	L <sub>pA</sub>	72 dB (A)
Akustický výkon	L <sub>WA</sub>	85 dB (A)
Rozměry stroje	mm	1240x630x1190
Rozměry balení	mm	1240x630x710

Vzhledem ke stálému technickému vývoji jsou změny vyhrazeny!.

## 15. Montáž

- Po vybalení (Abb. A) zkontrolujte všechny díly, zda nejsou poškozeny. Případné škody ihned vyznačte řidiči na přepravním dokumentu.
- Zkontrolujte úplnost dodávky (Abb. C):
  - ✓ Předmontovaný stroj STM-350
  - ✓ 4 nožičky
  - ✓ Příčné pravítko
  - ✓ Gumová zátka vodní vany
  - ✓ Aretační úhlová páka
  - ✓ Nářadí (plochý klíč, šroubovák)
- K montáži jsou nutné dvě osoby.
- Nejprve namontujte nožičky k rámu stroje (Abb. C).
- Odstraňte plastové chrániče (transportní pojistku stolu) a vazací pásky vodní hadice a elektrokabelu. Založte vodní hadici tak, aby nikde nebyla zalomená a během práce ničemu nepřekážela.
- Plochým klíčem odmontujte šrouby (Abb. F), které zajišťují motor a řezací agregát při dopravě.
- Do závitů místo nich namontujte fixační úhlovou páku (Abb. G).
- Nasadte podélné pravítko (2) na příčné pravítko (3) (Abb. B). Podélné pravítko můžete růžicí zaaretovat v libovolné poloze.

## 16. Před zahájením provozu

- Gumovou zátkou uzavřete vodní vanu (Abb. E).
- Vanu naplňte studenou a čistou vodou.
- Zkontrolujte, aby hadice nebyla nikde zalomená a vodní ventil byl otevřen.
- Odklidte všechny nástroje a jiné předměty z pracovního stolu.
- Zkontrolujte, že se diamantový kotouč volně otáčí, i když k němu plně přisunete pracovní stůl (1).
- Ujistěte se, že fixační úhlová páka (6) je dotažena!

## 17. Provoz

### Všeobecné:

- Veškerá nastavování stroje provádějte na vypnutém stroji, odpojeném od zdroje elektřiny!
- Zkontrolujte dotažení částí (6), (11), (12) jakož i (1).
- Otevřete kohout vodního chlazení.
- Zasuňte zástrčku PRCD (10) do zásuvky na stroji. Stlačte zelené tlačítko reset. Provozní kontrolka svítí červeně. Stlačte modré tlačítko T (Test). Nyní by měla provozní kontrolka zhasnout.
- Pokud se tak stane, znovu stiskněte ještě jednou tlačítko Reset. Nyní můžete stroj zapnout.
- Pokud provozní kontrolka svítí dále červeně, je nevhodující napájecí napětí. Nechte síť zkontrolovat oprávněným elektromechanikem.
- Stroj zapnete zeleným tlačítkem EIN (na straně agregátu pily).
- Počkejte, až diamantový kotouč dosáhne maximálních otáček a je chlazen vodou.
- Provedte řez
- Po skončení řezání stroj opět vypněte.

### Řezy:

S pomocí nastavovacích šroubů (11 & 12) můžete provádět různé řezy.

Dělicí řez: nastavovací šroub (11) nastavte tak, aby obvod diamantového kotouče sahal asi 5 mm pod pracovní plochu. Držte agregát pily v této pozici a otáčejte nastavovacím šroubem (12), až je agregát pily v této poloze zafixován.

Nyní vedte pracovní stůl pomalu a rovnoměrně proti materiálu.

Pro úzké obrobky existuje možnost zkrácení zkracovacím řezem.

K tomu uvolněte nastavovací šroub (12) až kam je to nutné (výška obrobku + 1cm)

Při řezání nikdy nesahejte rukama do blízkosti diamantového kotouče!

Přiložte obrobek pevně k podélnému a příčnému pravítku.



### Nastavení úhlu řezu

S řezačkou kamene ZIPPER ZI-STM350 můžete provádět řezy pod úhlem 90°-45°.

- Uvolněte fixační růžici nastavení úhlu (6)
- Naklopte celý agregát pily na požadovaný úhel.
- Zatažením fixačních růžic agregát pily (6) zajistěte.

- Datum nákupu s kopií prodejního dokladu

Údaje předejte vašemu prodejci strojů Zipper

- Doporučujeme přiložit kopii výkresu náhradních dílů s vyznačením požadovaného dílu.

## 18. Údržba

Pozor! Před čištěním a prováděním údržby vždy odpojte stroj od elektrické sítě!

### Denně po provozu:

- Vypusťte vodu z vany. K tomu vytáhněte gumovou zátku z vany a zvedněte její protilehlý roh.
- **Po každém použití propláchněte vodní čerpadlo dostatečným množstvím čisté vody, abyste odstranili usazeniny z kamenů a diamantového kotouče!**  
Pokud čerpadlo není pravidelně čištěno, dojde k jeho ucpaní, na které se záruka nevztahuje.
- Stroj pravidelně čistěte od prachu a znečištění. Čištění provádějte nejlépe vlhkým hadrem.
- Nepoužívejte pro čištění žádná ředidla nebo čistící prostředky, pouze vodu.

### Pravidelně:

Nelakované části stroje ošetřujte vhodným konzervačním prostředkem.  
Všechny spoje namažte vhodným olejem.  
Kontrolujte opotřebení diamantového kotouče a příruby.

### Vadné/deformované kotouče ihned vyměňte:

- Odpojte elektrický kabel!
- Odmontujte kryt kotouče
- Plochým klíčem uvolněte matku kotouče.
- Odmontujte matku a přírubu
- Pečlivě vyčistěte
- Odmontujte kotouč a namontujte nový. Dbejte přitom na správný směr otáčení..
- Namontujte přírubu a pevně dotáhněte matku.
- Dbejte na to, aby byl diamantový kotouč namontován přesně na linii řezu, protočte ho rukou, abyste zkontrolovali, že se volně otáčí.

## 19. Náhradní díly

S pomocí výkresu náhradních dílů zjistěte potřebný díl a odesláním následujících údajů si ho objednejte:

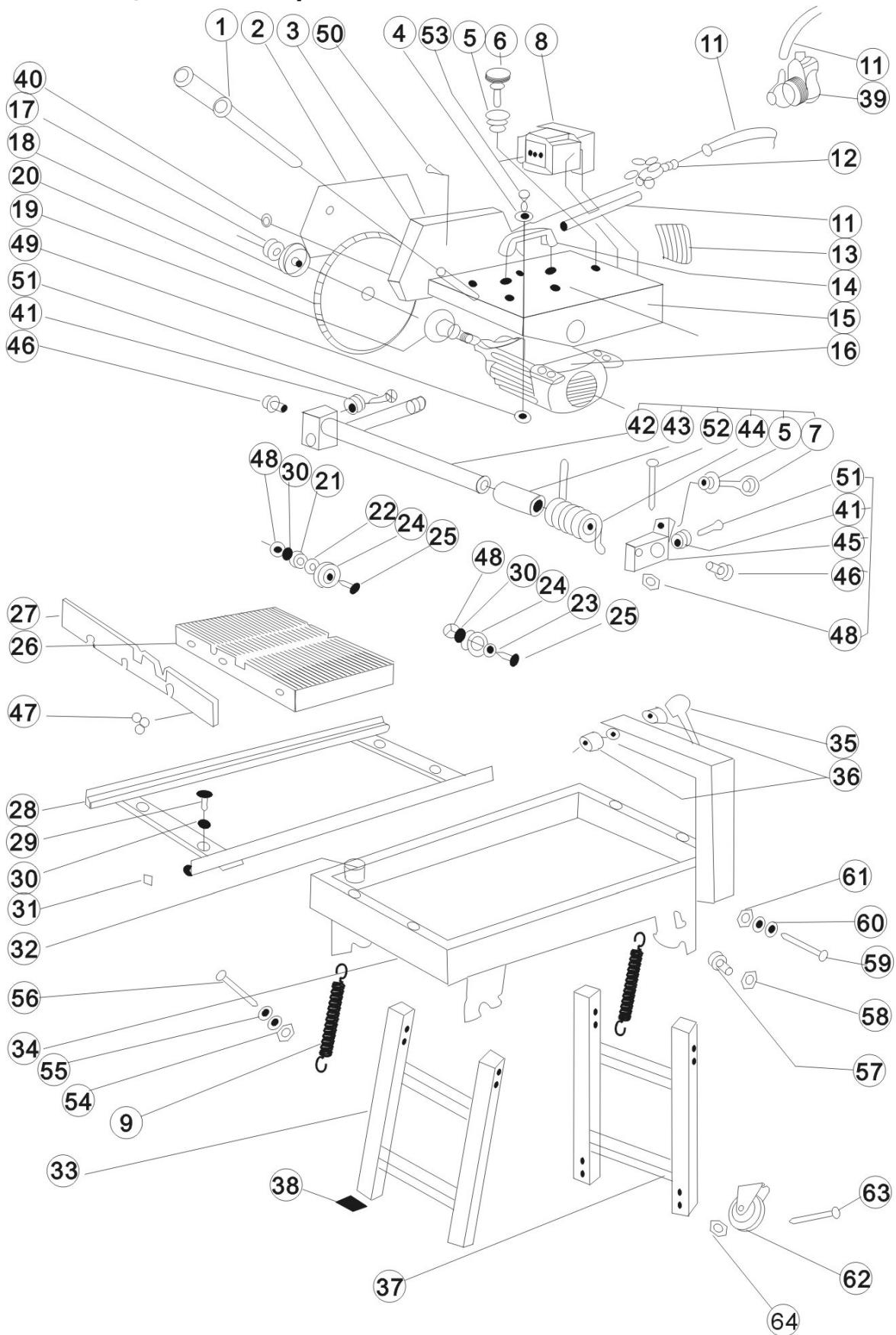
- Číslo a popis dílu

Pokud požadujete náhradní díl pro záruční opravu, ještě:

- Výrobní číslo stroje



## Ersatzteile / Náhradní díly





Teile Nr.	Ersatzteilbezeichnung	Menge	Č. dílu	Jméno dílu	Množství
1	Griff	1	1	Rukojeť	1
2	Sägeblattabdeckung	1	2	Vrchní kryt kotouče	1
3	Sägeblattabdeckung innen	1	3	Spodní kryt kotouče	1
4	Ø 8mm Beilagscheibe	4	4	Ø8 mm podložka	4
5	M8 Mutter	2	5	Matka M8	2
6	Gewindebolzen M8x100	1	6	Šroub M8x100	1
7	Gewindebolzen M8x60	1	7	Šroub M8x60	1
8	KEDU KOA8 IP54 AC-3 16A Ue 230V ~50Hz AC-15 8A Uc 230V ~50Hz	1	8	Vypínač	1
9	Feder	2	9	Pero	2
10	E-kabel	1	10	Electrický kabel	1
11	Schutzschlauch	1	11	Ochranná hadice	1
12		1	12	Kohout	1
13	Wasserspritzschutz	1	13	Kryt	1
14	Schwenkgriff	1	14	Rukojeť	1
15	Aggregatträger	1	15	Držák motoru	1
16	Motor 2kW	1	16	Motor 2 kW	1
17	Mutter(Linksgewinde) M20	1	17	Matka (levý závit) M20	1
18	Äußere Flansch	1	18	Vnější příruba	1
19	Innere Flansch	1	19	Vnitřní příruba	1
20	Diamantblatt Ø 350	1	20	Diamantový kotouč Ø350 mm	1
21	Lager	4	21	Ložisko	4
22	Beilagscheibe dick	4	22	Podložka silná	4
23	Beilagscheibe	4	23	Podložka tenká	4
24	Zwischenrad	4	24	Mezikolo	4
25	Exzenterbolzen	4	25	Excentrický čep	4
26	Schiebetisch	1	26	Stůl	1
27	Tischrahmen	1	27	Rám stolu	1
28	Schiebetischführung	1	28	Vedení stolu	1
29	Bolzen M8x25	4	29	Čep M8x25	4
30	Unterlegscheibe	4	30	Podložka Ø8mm	4
31	Gummischeibe	4	31	Gumový kroužekA	4
32	Endstopper	1	32	Koncový doraz	1
33	Tischfüße vorne	1	33	Přední noha	1
34	Wanne	4	34	Vana	4



35	Hebel	1	35	Páka	1
36	Hülse	1	36	Pouzdro	1
37	Tischfüße hinten	1	37	Zadní nožička	1
38	Gummscheibe B	4	38	Gumový kroužek B	4
39	Wasserpumpe	4	39	Vodní čerpadlo	4
40	Mutter M6	1	40	Matka M6	1
41	Exzentermutter	4	41	Excentrická matka	4
42	Achse	2	42	Osa	2
43	Federhülse	1	43	Pružinové pouzdro	1
44	Feder	1	44	Pružina	1
45	Drehgussblock	1	45	Otočný blok	1
46	Schraube M12x25	1	46	Šroub M12x25	1
47	Bolzen	2	47	Čep	2
48	Mutter M8	3	48	Matka M8	3
49	Klemmmutter	4	49	Matka	4
50	Hartgelötete Verbindung	4	50	Tvrdě naletováno	4
51	Innensechskantsch M8x25	2	51	Imbus šroub M8x25	2
52	Innensechskantsch M8x50	1	52	Imbus šroub M8x50	1
53	Schraube M8x45	1	53	Šroub M8x45	1
54	Klemmmutter M8	4	54	Matka M8	4
55	Ø 8mm Beilagscheibe	4	55	Ø 8 mm podložka	4
56	Schraube M8x50	4	56	Šroub M8x50	4
57	Schraube M8x12	4	57	Šroub M8x12	4
58	Mutter M8	4	58	Matka M8	4
59	Bolzen M10x60	4	59	Čep M10x60	4
60	Ø 10mm Beilagscheibe	8	60	Ø 10 mm podložka	8
61	Klemmmutter M10	4	61	Matka M10	4
62	Rad	2	62	Kolo	2
63	Schrauben M6x50	4	63	Šroub M6x50	4
64	Mutter M6	4	64	Matka M6	4



## KONFORMITÄTSERKLÄRUNG / PROHLÁŠENÍ O SHODĚ

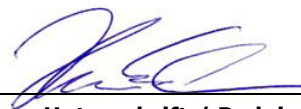
	<b>EG - KONFORMITÄTSERKLÄRUNG</b>
	Z.I.P.P.E.R. <sup>®</sup> <b>AUSTRIA</b> GmbH AT-4710 Grieskirchen, Gewerbepark Schlüsslberg 8 Tel.: +43/72480/61116-700; Fax.: +43/7248/61116-720 <a href="http://www.zipper-maschinen.at">www.zipper-maschinen.at</a> office@zipper-maschinen.at
<b>Bezeichnung / Jméno</b>	<b>Z.I.P.P.E.R Steintrennmaschine / Z.I.P.P.E.R ŘEZAČKA KAMENE</b>
<b>Type / Model</b>	<i>ZI-STM350 (STM350-800); (230V, 50Hz, 2000W, IP54, Class I</i>
<b>Richtlinien / Směrnice</b>	<i>2006/42/EC Maschinenrichtlinie / machinery directive 2006/95/EC Niederspannungsrichtlinie / LVD</i>
<b>Registrierungsnummer(n) / Registrační čísla</b>	<i>M8A 10 01 62072 007 N8 10 01 62072 008</i>
<b>Getestet nach / Testováno dle</b>	<i>EN 12418/A1:200, EN 61029-1:2009</i>
<b>Berichtsnummer(n) / Číslo zkušební zprávy</b>	<i>4840309053100</i>
<b>Ausstellungsdatum / Datum vydání</b>	<i>27.01.2010</i>
<b>Ausstellungsbehörde / Vydávající úřad</b>	<b>TÜV Süd Product Service GmbH</b> Zertifizierstelle Ridlerstraße 65 Deutschland

Hiermit erklären wir, dass die oben genannte(n) Maschine(n) den für eine Zertifizierung maßgeblichen Anforderungen oben genannter Richtlinien entsprechen. Diese Erklärung verliert ihre Gültigkeit, wenn Veränderungen an der Maschine vorgenommen werden, die nicht ausdrücklich schriftlich im Vorfeld mit uns abgestimmt wurden.

Tímto prohlašujeme, že výše zmíněný typ stroje splňuje bezpečnostní a zdravotní požadavky norem EU. Toto prohlášení ztrácí svou platnost, pokud by došlo ke změnám nebo úpravám stroje, které námi nebyly odsouhlaseny.

Grieskirchen, 09.03.2010

Ort/místo, Datum/datum



**Unterschrift / Podpis**  
**Erich Humer (GF / CEO)**



## Produktbeobachtung

Wir beobachten unsere Produkte auch nach der Auslieferung.

Um einen ständigen Verbesserungsprozess gewährleisten zu können, sind wir von Ihnen und Ihren Eindrücken beim Umgang mit unseren Produkten abhängig.

- Probleme, die beim Gebrauch des Produktes auftreten.
- Fehlfunktionen, die in bestimmten Betriebssituationen auftreten.
- Erfahrungen, die für andere Benutzer wichtig sein können.

Wir bitten Sie, derartige Beobachtungen zu notieren und an

[office@zipper-maschinen.at](mailto:office@zipper-maschinen.at) oder per FAX an +43 (0) 7248 61116 – 720 zu senden:


## SLEDOVÁNÍ VÝROBKU

I po dodání náš výrobek sledujeme.

Při procesu zlepšování výrobků jsme závislí na Vás a Vašich zkušenostech z práce se strojem. Problémy, které při práci nastanou, poruchy, určité situace v provozu jsou důležité také pro ostatní uživatele.

Prosíme Vás proto o zaznamenání Vašich zkušeností a poznatků z provozu a jejich zaslání na naši adresu:

[office@zipper-maschinen.at](mailto:office@zipper-maschinen.at) nebo faxem na +43 (0) 7248 61116 – 720


### Z.I.P.P.E.R MASCHINEN GmbH

A-4710 Grieskirchen, Gewerbepark Schlüsslberg 8  
Tel 0043 7248 61116 - 700

**Fax 0043 7248 61116 – 720**

[office@zipper-maschinen.at](mailto:office@zipper-maschinen.at)