



# Zahradní stroje

## Návod k použití



*Motorová kosa  
ZI-MOS 145*

**EAN: 912003923781 7**



*Přečtěte si a dodržujte návod k použití a bezpečnostní pokyny!*

*Technické změny jakož i chyby tisku a sazby vyhrazeny!*

Z.I.P.E.R Maschinen GmbH.  
GEWERBEPARK SCHLÜSSLBERG 8  
AT-4710 GRIESKIRCHEN  
TEL.: +43 (0) 7248 61116 700  
FAX.: +43 (0) 7248 61116 720  
IOFFICE@ZIPPER-MASCHINEN.AT  
HTTP://WWW.ZIPPER-MASCHINEN.AT

**ZIPPER**

Stav: 02.11.2009 – revize 05 - ČESKY



## Vážený zákazníku!

Tento návod k použití obsahuje důležité informace a pokyny pro uvedení do provozu a používání motorové kosa ZI-MOS 145.

Návod k použití je součástí stroje a nesmí být od stroje odstraněn. Uchovejte návod pro případ pozdějšího použití a pokud stroj předáváte někomu třetímu, návod přiložte!



### **Dodržujte prosím bezpečnostní pokyny!**

Před uvedením stroje do provozu si pozorně přečtěte tento návod.

Usnadníte si tím řádné používání stroje a předejdete škodám a nedorozuměním.

Dodržujte varování a bezpečnostní předpisy – jejich nedodržení může dojít k Vašemu zranění.

Kvůli stálému technickému vývoji našich výrobků může mít vyobrazení a obsah tohoto návodu malé odchylky. Pokud byste zjistili jakoukoliv chybu, informujte nás, prosím.

Technické změny vyhrazeny!

## **Autorské právo**

© 2009

Tato dokumentace je chráněna autorským právem.

Všechna práva vyhrazena! Zvláště nedovolený tisk, překlady, použití fotografií a vyobrazení budou trestně stíhány – soudním místem je Wels!

## **Adresa služby zákazníkům:**

### **Z.I.P.P.E.R MASCHINEN GmbH**

A-4710 Grieskirchen, Gewerbepark Schlüsslberg 8

Tel 0043 7248 61116 - 700

Fax 0043 7248 61116 - 720

office@zipper-maschinen.at

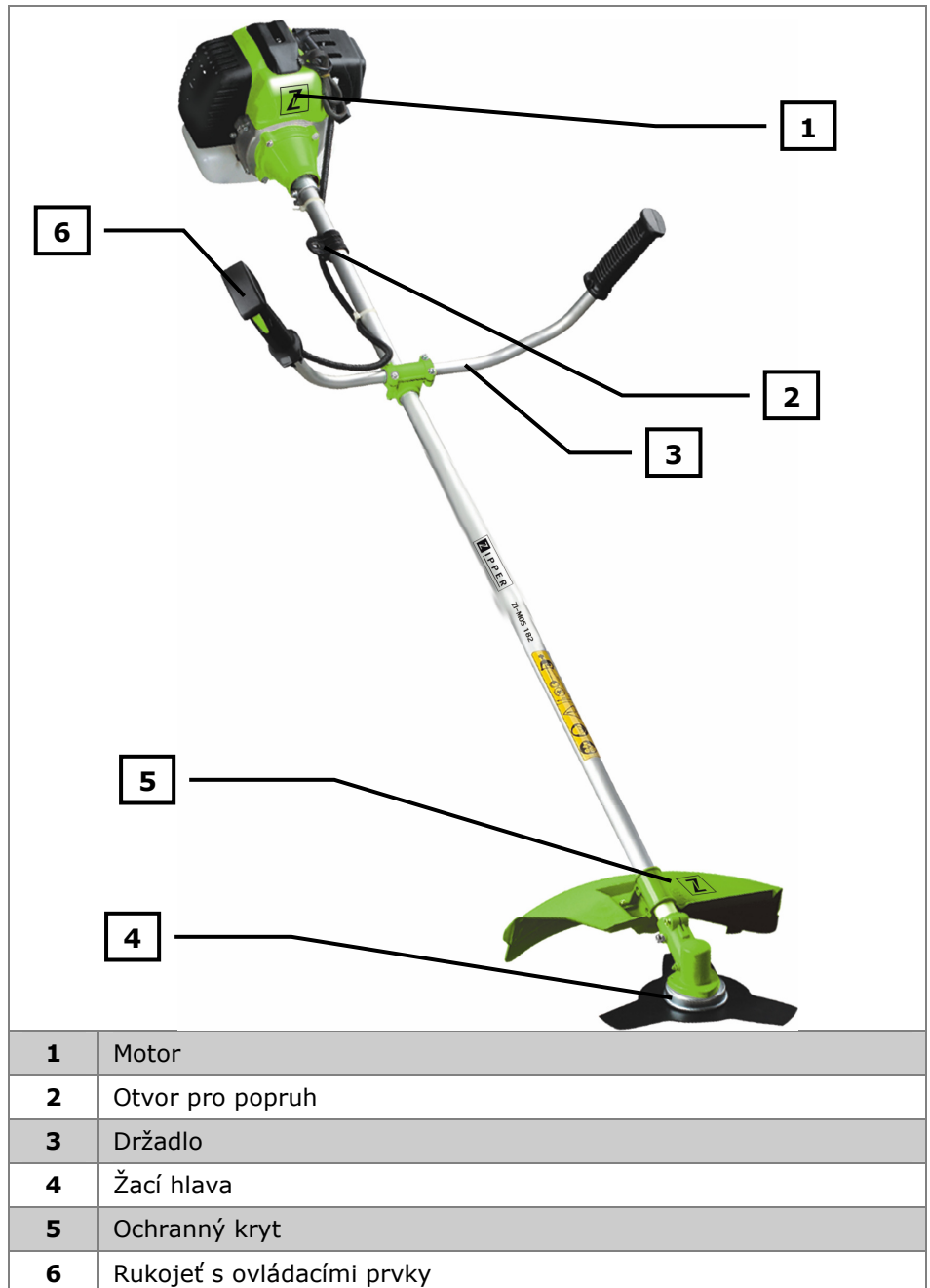


<b>1</b>	<b>TECHNIKA</b>	<b>4</b>
1.1	Hlavní prvky a ovládací elementy .....	4
1.2	Technická data .....	5
<b>2</b>	<b>BEZPEČNOST</b>	<b>5</b>
2.1	Správné použití .....	5
2.2	Bezpečnostní pokyny .....	5
2.3	Osobní vybavení .....	6
<b>3</b>	<b>UVEDENÍ DO PROVOZU</b>	<b>7</b>
3.1	Montáž .....	7
3.1.1	Obsah dodávky .....	7
3.1.2	Nutné nářadí pro montáž .....	7
3.1.3	Příprava montáže .....	7
3.1.4	Montáž .....	8
3.1.5	Montáž obou rukojetí .....	8
3.1.6	Montáž motoru .....	8
3.1.7	Montáž ochranného krytu .....	8
<b>4</b>	<b>OBSLUHA</b>	<b>9</b>
4.1	Nastavení .....	9
4.1.1	Montáž strunové hlavy .....	9
4.1.2	Montáž žací čepele .....	9
4.1.3	Montáž popruhu .....	9
4.2	Práce .....	10
4.2.1	Startování .....	10
4.2.2	Tankování .....	10
4.2.3	Ovládání .....	10
<b>5</b>	<b>ÚDRŽBA</b>	<b>11</b>
5.1	Čištění .....	11
5.1.1	Čištění vzduchového filtru a karburátoru .....	11
<b>6</b>	<b>ODSTRANĚNÍ ZÁVAD</b>	<b>12</b>
<b>7</b>	<b>NÁHRADNÍ DÍLY</b>	<b>13</b>
7.1	Objednávka náhradních dílů .....	15
<b>8</b>	<b>PROHLÁŠENÍ O SHODĚ</b>	<b>15</b>
<b>9</b>	<b>SLEDOVÁNÍ VÝROBKU</b>	<b>17</b>



# 1 TECHNIKA

## 1.1 Hlavní prvky a ovládací elementy





## 1.2 Technická data

Typ motoru	2-taktní
Výkon motoru	1,45 kW
Objem motoru	42 cm <sup>3</sup>
Délka trubky	1650 mm
Průměr	26 mm
Zapalování	CDI
Objem nádrže	1 litr
Poměr benzínu a oleje	25:1
Hmotnost (neto/bruto)	5/7 kg
Startér	Startovací šňůra

## 2 BEZPEČNOST

### 2.1 Správné použití

Motorová kosa ZI-MOS 145 se smí použít k sekání, poř. vyžínání strunou, trávy, plevele a roští.

### **VAROVÁNÍ**

**Použití pilového kotouče je přísně zakázáno!**

### 2.2 Bezpečnostní pokyny

**Varovné štítky a/nebo nálepky na stroji, které jsou poškozené nebo odstraněné ihned obnovte!**

Pro zamezení nesprávné funkce, škodám a zranění je nezbytné dodržovat následující pokyny:



**Dostatečné osvětlení pracovního místa je nezbytné!**

**Při únavě, špatné koncentraci, popř. pod vlivem léků, alkoholu nebo drog je práce se strojem zakázána!**

**Opatrně na kluzkém povrchu – nebezpečí uklouznutí – nebezpečí zranění. Při práci vždy noste solidní neklouzavé boty.**



**Stroj může být obsluhován pouze odborně vyškolenou obsluhou. Nepovolané osoby a zvláště pak děti, jakož i nevyškolené osoby se musí zdržovat mimo dosah stroje!  
Pokud stroj předáváte někomu třetímu, vždy přiložte tento návod!**



**Při práci se strojem noste vhodné ochranné vybavení (ochranné rukavice, brýle, chrániče sluchu, ...)!  
Při práci se strojem noste vhodné ochranné vybavení (ochranné rukavice, brýle, chrániče sluchu, ...)!  
Při práci se strojem noste vhodné ochranné vybavení (ochranné rukavice, brýle, chrániče sluchu, ...)!**



**Výfukové plyny obsahují jedovaté zplodiny, které negativně působí na lidské zdraví. Pracujte proto pouze v dobře větraných prostorech nebo venku!**



**Pracující stroj nesmí být ponechán bez dozoru! Před opuštěním stroje vypněte motor a počkejte, dokud se nezastaví!**

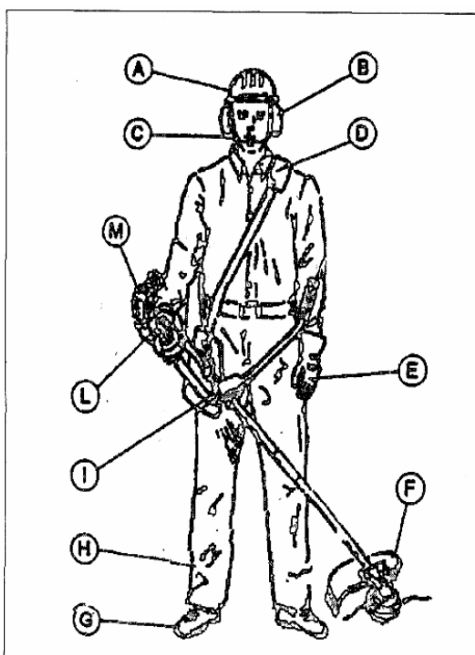
**Před údržbou a nastavením stroje ho vždy vypněte!**

**Na stroji se nachází jen několik prvků pro vaši údržbu. Není dovoleno stroj rozebírat. Opravy může provádět pouze odborník!**

**Příslušenství: Používejte pouze příslušenství dodávané vaším prodejcem firmy Zipper!**

**S otázkami a problémy se obračejte na naši zákaznickou poradnu.**

## 2.3 Osobní vybavení



- A. Bezpečnostní přilba**
- B. Ochrana sluchu**
- C. Ochrana obličeje**
- D. Popruh**
- E. Rukavice**
- F. Kryt čepele**
- G. Bezpečnostní boty**
- H. Pracovní kalhoty**
- I. Antivibrační rukojeť**
- L. Plynová páka s vypínačem**
- M. Motor s tepelnou ochranou**

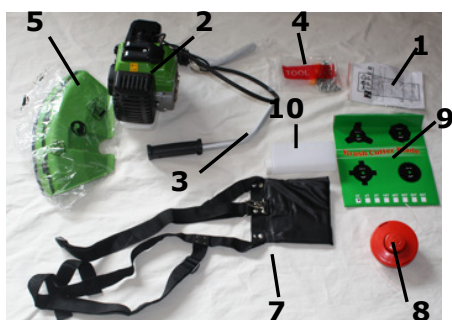


## 3 UVEDENÍ DO PROVOZU

### 3.1 Montáž

#### 3.1.1 Obsah dodávky

Č.	Množství	Název
1	1 Stk.	Návod k použití
2	1 Stk.	Motor s namontovanou rukojetí
3	1 Stk.	Rukojeť
4	1 Stk.	Sada drobných dílů: 1x plochý klíč 4x šroub M5x30 4x šroub M4x10 + 4x podložka + 4x matka 2x klíč imbus 1x šroubovák +/- 1x kombinovaný nástavec
5	1 Stk.	Bezpečnostní kryt
6	1 Stk.	Trubka
7	1 Stk.	Popruh
8	1 Stk.	Strunová hlava
9	1 Stk.	Žací čepel (3 zubá)
10	1 Stk.	Míchací nádoba
-	1 Stk.	Žací čepel (8 zubá) - zvláštní příslušenství



#### 3.1.2 Nutné nářadí pro montáž

Potřebné nářadí je dodáváno se strojem.

#### 3.1.3 Příprava montáže

- Vybalte všechny díly.
- Jemným čistícím prostředkem odstraňte konzervaci dílů



### 3.1.4 Montáž

## VAROVÁNÍ



**Nikdy nemontujte bez druhé osoby!**

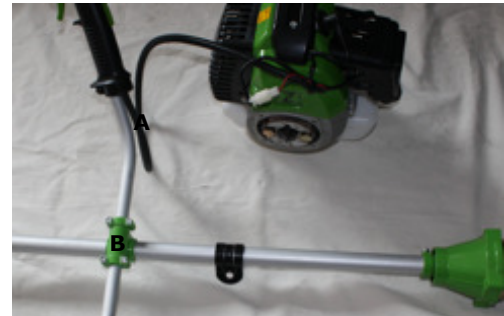
**Při montáži dbejte především na správné usazení motorového bloku – nepřesné usazení může způsobit poškození stroje!**

Proto platí:

Pracovní kroky provádějte ve dvou a jednotku pozorně namontujte.

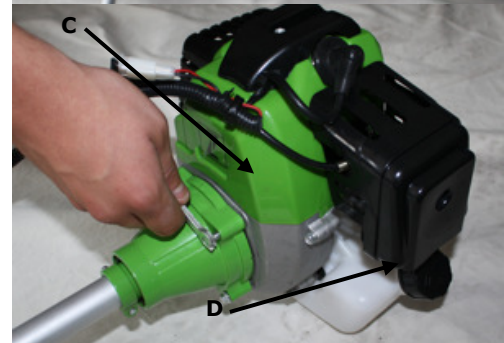
### 3.1.5 Montáž obou rukojetí

- Uvolněte šrouby na objímce rukojeti a zasuněte rukojeti **A** a **B** do otvorů.
- Každá rukojeť musí být zasunuta až do poloviny objímky.
- Šrouby pevně dotáhněte.



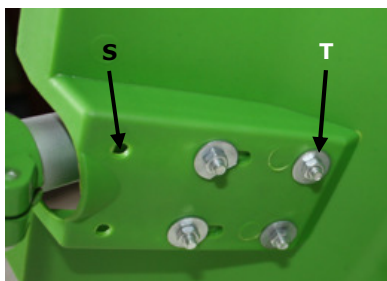
### 3.1.6 Montáž motoru

- Namontujte motor **C** na trubku s pomocí čtyř šroubů M5x30mm.
- Dbejte přitom na to, aby byl motor ve správné pozici. Víčko nádrže **D** musí být v poloze nahoře.



### 3.1.7 Montáž ochranného krytu

S pomocí zbylých šroubů, matek a podložek namontujte ochranný kryt. Podle druhu provozu buď strunová hlava **T** nebo kosa **S** namontujte kryt do odpovídajících otvorů.







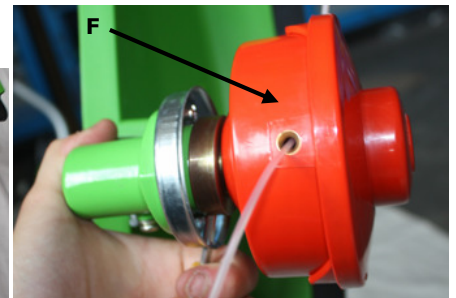
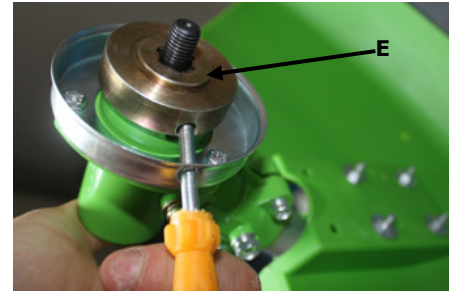
## 4 OBSLUHA

### 4.1 Nastavení

#### 4.1.1 Montáž strunové hlavy

Vezměte velkou podložku **E**, položte ji na upínací čep a zablokujte pomocí šroubováku proti protočení.

Nyní můžete našroubovat strunovou hlavu **F** (levý závit).

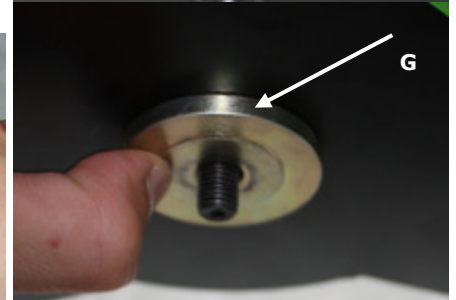


#### 4.1.2 Montáž žací čepele

Vezměte velkou podložku **E**, položte ji na upínací čep a zablokujte pomocí šroubováku proti protočení.

Vezměte čepel a přiložte ji na podložku.

Na čepel položte podložku **G** a přírubu **H** a vše zajistěte matkou.



#### 4.1.3 Montáž popruhu

Zavěste popruh do určeného otvoru. Popruh upevněte kolem pasu tak, že polstrování je na pravém boku, kratší popruh zavěste na pravé rameno, delší popruh zavěste na levé rameno. Délku popruhů upravte tak, aby hmotnost stroje byla rovnoměrně rozdělena na obě ramena. Nikdy nesekejte bez toho, že by byl řemen řádně upevněn.





## 4.2 Práce

### 4.2.1 Startování

**Před každým provozem zkontrolujte, že je správný poměr směsi benzínu a oleje! Před provozem nádrž dobře protřepejte.**

Zapněte vypínač **I**.

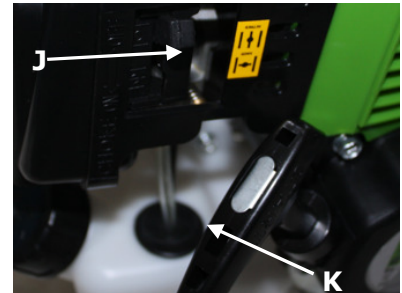
Zapněte sytič tak, že páčku **J** posunete do polohy nahoru.

Poté 2-3 x stiskněte tlačítko čepadla, aby se palivo dostalo do přívodního potrubí.

Nyní silně a ryhle zatáhněte za rukojeť **K**.

Po rozběhu motoru sytič opět vypněte.

K vypnutí motoru přepněte vypínač do polohy vypnuto.



### 4.2.2 Tankování

Používejte olej pro dvoutaktní motory. Nechte si poradit od svého odborného prodejce.

Firma ZIPPER doporučuje používat kvalitní oleje. Při použití méně kvalitních olejů dochází při delší pauze k separaci benzínu a oleje. Pokud stroj po delší pauze nastartujete bez řádného promíchání obsahu nádrže, motor běží bez řádného mazání a dojde k jeho poškození. Při použití kvalitních olejů k separaci nedochází.

Směs benzínu a oleje si připravíte v míchací nádobě **L**, s poměrem 25:1 (značení na nádobě -> 25 dílů benzínu, 1 díl oleje). Tuto směs nalijte do nádrže **M**. Před každým použitím nádrž dobře protřepejte!



### 4.2.3 Ovládání

Stlačením páčky **N** uvolníte páčku **O**.

Nyní můžete začít s vyžínáním – sekáním.

Pokud chcete přepnout na trvalý provoz, musíte stlačit tlačítko **P**.

To jde ale pouze tehdy, pokud jsou páčky **N** a **O** stlačeny.





## 5 ÚDRŽBA

### ⚠ POZOR



**Před zahájením údržby stroj vypněte!**

Stroj má malé požadavky na údržbu a jen málo dílů, které údržbu potřebují.

Závady nebo poruchy, které mohou ovlivnit bezpečnost stroje, nechte okamžitě odstranit!

### **Opravařské práce smějí být prováděny pouze odborným personálem!**

- Před každým skladováním nádrž stroje vyprázdněte. Skladujte v suchu.
- Každých 100 pracovních hodin zkontrolujte svíčku a vzduchový filtr.

### 5.1 Čištění

Stroj očištěte od prachu a zbytků trávy  
Stroj čistěte hadrem a jemným čistícím prostředkem.

### POKYN

**Použití ředidel, agresivních chemikálií a kartáčů vede k poškození stroje!**

Proto platí:  
Při čištění používejte pouze vodu s jemným čistícím prostředkem.

Nelakované kovové díly stroje chraňte proti korozi vhodným konzervačním prostředkem (např. WD40)!

#### 5.1.1 Čištění vzduchového filtru a karburátoru

Vzduchový filtr musí být každých 150 pracovních hodin vyčištěn. Vzduchový filtr se nachází pod černým krytem. Znečištěný filtr snižuje výkon motoru. Filtr vyperte v jemném čistícím roztoku, nechte vyschnout a znovu namontujte. Provoz bez vzduchového filtru je zakázán!





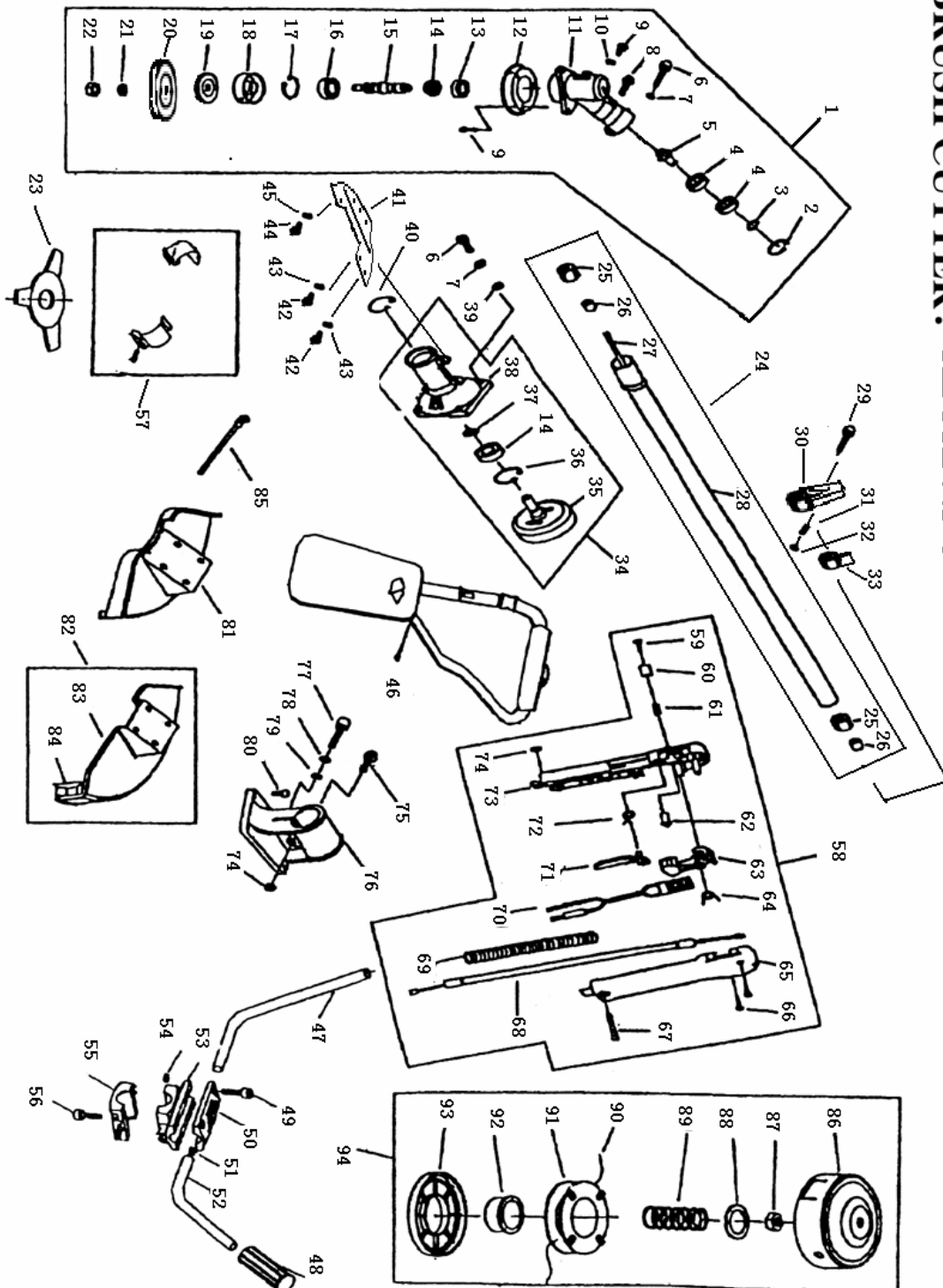
## 6 ODSTRANĚNÍ ZÁVAD

Závada	Možná příčina	Odstranění
<b>Motor nespustí</b>	<ul style="list-style-type: none"><li>• Prázdná nádrž</li><li>• Nenasáté palivo</li><li>• Znečištěný filtr paliva</li><li>• Znečištěná nebo vadná zapalovací svíčka.</li> <li>• Závada motoru – zadření</li></ul>	<ul style="list-style-type: none"><li>• Natankujte (viz 4.2.2)</li><li>• Stiskněte tlačítko čerpadla</li><li>• Vyčistěte filtr v nádrži</li><li>• Vyčistěte svíčku od usazenin, zkontrolujte vzdálenost kontaktů 0.6 -0.7mm (tloušťka kreditní karty).</li><li>• Nedostatečné mazání!!!! Viz kap. 4.2.2</li></ul>
<b>Stroj špatně kosí</b>	<ul style="list-style-type: none"><li>• Cizí materiál namotán na čepeli</li><li>• Příliš vysoká tráva</li><li>• Tupá čepel</li></ul>	<ul style="list-style-type: none"><li>• Odstraňte materiál</li><li>• Vyměňte čepel</li></ul>

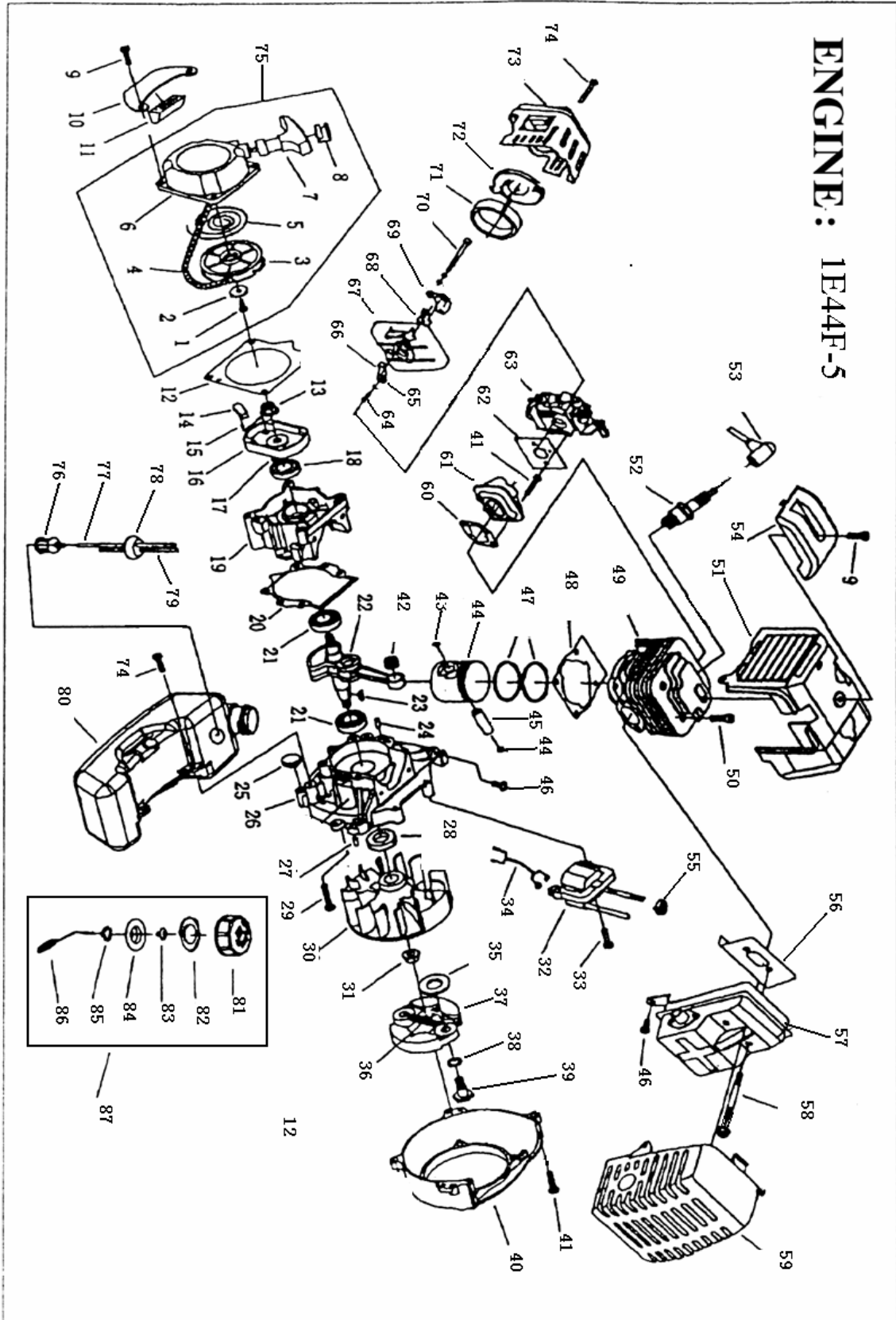


## 7 NÁHRADNÍ DÍLY

### BRUSH CUTTER: HLG1E44F-5



ENGINE: 1E44F-5





## 7.1 Objednávka náhradních dílů

Použitím náhradních dílů Zipper dosáhnete ideálního výsledku. Optimální přesnost dílů snižuje čas opravy a prodlužuje životnost stroje.

### POKYN

**Použití dílů jiných výrobců vede ke ztrátě záruky!**

**K tomu platí:**

**Při výměně dílů používejte pouze originální díly**

Adresu pro objednávky náhradních dílů najdete na začátku této dokumentace.

## 8 PROHLÁŠENÍ O SHODĚ

	<b>EU – PROHLÁŠENÍ O SHODĚ</b> Z.I.P.P.E.R® AUSTRIA GmbH AT-4710 Grieskirchen, Gewerbepark Schlüsslberg 8 Tel.: +43/72480/61116-701; Fax.: +43/7248/61116-721 <a href="http://www.zipper-maschinen.at">www.zipper-maschinen.at</a> office@zipper-maschinen.at
<b>Označení</b>	Motorová kosa
<b>Typ</b>	ZI-MOS 145
<b>EU normy</b>	<ul style="list-style-type: none"><li>• Deutsche Produktsicherheit/German Product Safety</li><li>• 98/37/EC: Maschinenrichtlinie/machinery directive</li><li>• 93/68/EEC: Richtlinie für elektromagnetische Verträglichkeit/Directive for Electromagnetic Compatibility</li><li>• 97/68/EC</li></ul>
<b>Číslo zprávy</b>	<ul style="list-style-type: none"><li>• 704030543901</li><li>• 704030543901</li><li>• 15017597 002</li><li>• RDW-97/68-0064 correction 01</li></ul>
<b>Registrační číslo</b>	



<ul style="list-style-type: none"><li>• Z1A 06 03 59210 002</li><li>• M8 06 03 59210 001</li><li>• AE 50087742 0001</li><li>• HL1E40F-5-00</li></ul>	
<b>EU normy</b>	
<ul style="list-style-type: none"><li>• Deutsche Produktsicherheit/German Product Safety:</li><li>• 98/37/EC:</li><li>• 93/68/EEC:</li></ul>	<ul style="list-style-type: none"><li>EN ISO 11806:1997</li><li>EN ISO 11806:1997</li><li>EN 55012:2002+A1</li><li>EN 61000-6-1:2001</li><li>EN 61000-6-3:2001+A11</li></ul>
<b>Datum vydání</b>	
<ul style="list-style-type: none"><li>• 16.05.2006</li><li>• 15.05.2006</li><li>• 05.07.2006</li><li>• 28.08.2008</li></ul>	
<b>Vydávající úřad</b>	
<ul style="list-style-type: none"><li>• <b>TÜV Süd Product Service GmbH</b>, Ridlerstraße 65, 80339 München, Germany</li><li>• <b>TÜV Süd Product Service GmbH</b>, Ridlerstraße 65, 80339 München, Germany</li><li>• <b>TÜV Rheinland Product Safety GmbH</b>, Am Grauen Stein, 51105 Köln, Germany</li><li>• <b>RDW</b>, P.O. Box 777, 2700 AT Zoetermeer, The Netherlands</li></ul>	

Tímto prohlašujeme, že výše zmíněné typy strojů splňují bezpečnostní a zdravotní požadavky norem EU. Toto prohlášení ztrácí svou platnost, pokud by došlo ke změnám nebo úpravám stroje, které námi nebyly odsouhlaseny.

Grieskirchen, 22.12.2008

Místo / Datum

Podpis

Erich Humer (jednatel)





## 9 SLEDOVÁNÍ VÝROBKU

I po dodání náš výrobek sledujeme.

Při procesu zlepšování výrobků jsme závislí na Vás a Vašich zkušenostech z práce se strojem.

- λ Zkušenosti, které mohou být důležité pro ostatní uživatele
- λ Problémy, které se vyskytly v určitých provozních situacích
- λ Návrhy na zlepšení výrobku

Prosíme Vás proto o zaznamenání Vašich zkušeností a poznatků z provozu a jejich zaslání na naši adresu:


<p><b>Z.I.P.P.E.R MASCHINEN GmbH</b> A-4710 Grieskirchen, Gewerbepark Schlüsslberg 8 Tel 0043 7248 61116 - 700 Fax 0043 7248 61116 - 720 office@zipper-maschinen.at</p>
---