

Stavební stroje

Návod k použití



Řezačka betonu

ZI-BES350

EAN : 912003923797 8



*Přečtěte si a dodržujte návod k použití a bezpečnostní pokyny!
Technické změny jakož i chyby tisku a sazby vyhrazeny!*

Stav: 5. března 2010 – revize 01 - ČESKY

Z.I.P.P.E.R Maschinen GmbH.
GEWERBEPARK SCHLÜSSLBERG 8
AT-4710 GRIESKIRCHEN
TEL.: +43 (0) 7248 61116 700
FAX.: +43 (0) 7248 61116 720
IOFFICE@ZIPPER-MASCHINEN.AT
HTTP://WWW.ZIPPER-MASCHINEN.AT

ZIPPER



Sehr geehrter Kunde!

Vážený zákazníku!

Děkujeme za Vaši důvěru ve stroje ZIPPER. Abyste ze stroje měli dlouhá léta radost, prosíme Vás o pozorné přečtení tohoto návodu k použití. Tento návod obsahuje důležité informace a pokyny pro uvedení do provozu a používání ZIPPER řezačky betonu ZI-BES350. Správné používání stroje tím bude snadnější a vyhnete se i různým nedorozuměním a škodám.

Návod k použití je součástí stroje a nesmí být od stroje odstraněn. Uschovejte návod pro případ pozdějšího použití a pokud stroj předáváte někomu třetímu návod přiložte!

Dodržujte prosím bezpečnostní pokyny!

Před uvedením stroje do provozu si pozorně přečtěte tento návod.

Usnadníte si tím řádné používání stroje a předejdete škodám a nedorozuměním.

Dodržujte varování a bezpečnostní předpisy – jejich nedodržením může dojít k Vašemu zranění.

Kvůli stálému technickému vývoji našich výrobků může mít vyobrazení a obsah tohoto návodu malé odchylky. Pokud byste zjistili jakoukoliv chybu, informujte nás, prosím.

Technické změny vyhrazeny!

POZOR!

Zkontrolujte stroj bezprostředně po vybalení, zda je úplný a nepoškozený. Zjištěné závady a poškození neprodleně hlase Vašemu prodejci.

Autorské právo

© 2010

Tato dokumentace je chráněna autorským právem.

Všechna práva vyhrazena! Zvláště nedovolený tisk, překlady, použití fotografií a vyobrazení budou trestně stíhány – soudním místem je Wels!

Adresa služby zákazníkům:

Z.I.P.P.E.R MASCHINEN GmbH

A-4710 Grieskirchen, Gewerbepark Schlüsslberg 8

Tel 0043 (0) 7248 61116 - 700

Fax 0043 (0) 7248 61116 - 720

office@zipper-maschinen.at



1 TECHNICKÁ DATA	4
2 BEZPEČNOST	4
2.1 Správné použití	4
2.2 Bezpečnostní pokyny	4
2.3 Zvláštní rizika a nebezpečí při práci s řezačkou betonu	6
3 PROVOZ	8
3.1.1 Transport.....	8
3.1.2 Čištění.....	8
3.1.3 Uvedení do provozu	8
3.1.4 Zapnutí	9
3.1.5 Vypnutí	10
3.1.6 Obsluha.....	10
4 ÚDRŽBA	11
4.1 Údržba.....	11
4.2 Vzduchový filtr (každých 100 hodin)	11
4.3 Zapalovací svíčka (každých 50h).....	11
4.4 Výměna motorového oleje.....	11
5 SKLADOVÁNÍ	12
6 ODSTRANĚNÍ ZÁVAD	12
7 LIKVIDACE	12
8 OBJEDNÁVKA NÁHRADNÍCH DÍLŮ	13
9 PROHLÁŠENÍ O SHODĚ	15



1 TECHNICKÁ DATA

ZI – BES350		
Motor / pohon		4-taktní OHV, 1-válec , bezolovnatý benzin 95
Palivová nádrž	litr	3.6
Výkon motoru	kW	3.1
Ø diamantového kotouče	mm	300-350
Ø upínacího otvoru	mm	50
Max. hloubka řezu	mm	110
Max. otáčky	U/min	4300
Startér		Startovací šňůra
Akustický výkon L _{WA}	dB(A)	105
Hmotnost	kg	90
Rozměry	mm	800x500x1100

2 BEZPEČNOST

2.1 Správné použití

Řezačka betonu ZIPPER ZI-BES350 je výhradně určena pro následně uvedené činnosti při dodržení bezpečnostních, provozních a údržbářských pravidel, popsaných v tomto návodu k použití:

Řezání asfaltu a betonu při dodržení všech technických parametrů a bezpečnostních pravidel.

Nesprávné použití stroje nebo nedodržení podmínek a pokynů provozu a údržby, obsažených v tomto návodu, má za následek omezení náhrady škody společností Zipper GmbH.

Svévolné manipulace a změny stroje mají za následek ztrátu záruky a ztrátu práva na náhradu škody.

2.2 Bezpečnostní pokyny

Varovné štítky a/nebo nálepky na stroji, které jsou poškozené nebo odstraněné ihned obnovte!

Nejdůležitějším faktorem dostatečné bezpečnosti je dobrý zdravotní stav obsluhy. Pozornost a soudnost je nejlepší ochranou proti zranění.

Seznam všeobecných bezpečnostních pokynů si neklade za cíl postihnout všechna nebezpečí, nýbrž pokouší se vyzdvihnout ty nejdůležitější z nich.

Jednotliví pracovníci jsou povinni vyhledat varovné a bezpečnostní značky jak na stroji, tak na pracovním místě, seznámit se s nimi, porozumět jim a osvojit si je.



Dostatečné osvětlení pracovního místa je nezbytné!

Při únavě, špatné koncentraci, popř. pod vlivem léků, alkoholu nebo drog je práce se strojem zakázána!

Před každým použitím stroje zkontrolujte jeho funkci! Stav oleje v motoru, stav diamantového kotouče, dotažení všech šroubů atd. Pravidelná údržba a kontrola má podstatný vliv na bezpečnost.



Stále si buďte jisti, že stroj je v jistém a stabilním postavení! Zvláště buďte pozorní při vlhku, sněžení, náledí a na nerovných pracovních plochách, jakož i na spádech!

Uklouznutí, zakopnutí a pád jsou hlavní příčinou těžkých úrazů a smrtelných zranění. Dávejte pozor na nerovných nebo kluzkých pracovních plochách.

Těžká zranění může způsobit převržení stroje! Nikdy nestoupejte na stroj, zvláště pak ne, pokud je v provozu!



Stroj může být obsluhován pouze odborně vyškolenou obsluhou.

Nepovolané osoby a zvláště pak děti, jakož i nevyškolené osoby se musí zdržovat mimo dosah stroje! Obsluha stroje povolena osobám starším 18 let.



Pokud pracujete se strojem, nenoste volné šperky a ozdoby, široké a volné šaty, kravatu, dlouhé rozpuštěné vlasy atd.

Volně ležící předměty se mohou dostat do pohyblivých částí stroje a způsobit zranění!



Při práci se strojem noste vhodné ochranné vybavení (ochranné rukavice, brýle, chrániče sluchu, ...)!



Výfukové plyny obsahují jedovaté zplodiny, které negativně působí na lidské zdraví. Pracujte proto pouze v dobře větraných prostorech nebo venku!

Nikdy se nedotýkejte karburátoru, zapalovací svíčky, vzduchového filtru a motoru během provozu. Nebezpečí poálení!

Nechte stroj vychladnout před doplňováním paliva nebo údržbou atd.



Pracující stroj nesmí být ponechán bez dozoru! Před opuštěním stroje vypněte motor a počkejte, dokud se nezastaví!

2.3 Zvláštní rizika a nebezpečí při práci s řezačkou betonu

Řezačky betonu jsou těžká zařízení a měla by být ustavována dvěma osobami s dostatečnou silou, při použití na stroji umístěných zvedacích rukojetí. Je možné použít i přiměřenou zdvihací techniku.

Zhmožděnin

Minimalizujte nebezpečí zhmožděnin nošením ochranné obuvi s vyztuženou špičkou.

Ruce a nohy držte dále od pohyblivých součástí stroje neboť existuje nebezpečí zranění. Minimalizujte nebezpečí způsobení zhmoždění vašich nohou používáním vhodných pracovních bot s ocelovými chrániči.

Ujistěte se, že stroj i obsluha stojí stabilně na rovném stanovišti a že se stroj během provozu nepřevrátí, nesklouzne nebo neupadne.

Zranění diamantovým kotoučem

Kontakt s rotujícím diamantovým kotoučem vede k těžkým zraněním.

Stroj přesunujte za pomoci řídicího držadla z bezpečného a jistého postoje ZA strojem. V okruhu 15 m se nesmí nacházet žádné osoby.

Odletující kousky asfaltu a betonu

Nikdy neodstraňujte ochranný kryt proti odletujícím kouskům. Poškozený kryt ihned nahradte novým. Používejte certifikované ochranné brýle, odolné proti roztříštění.

Zdroje nebezpečí na pracovišti

Ujistěte se, že je místo práce stabilní a že se nezhroutí vlivem vibrací a řezání.

Prověřte, že v rozshu řezání nejsou žádné kabely pod napětím, plynové nebo vodovodní potrubí, které by mohly být řezáním poškozeny.

Budte opatrní, pokud pracujete v blízkosti nechráněných vrtů nebo výkopů. Provoz stroje je na vlastní nebezpečí a vlastní odpovědnost.

Nebezpečí požáru

Dotykem tlumiče výfuku a ostatních horkých částí stroje po delším provozu může dojít k těžkým zahořením.

Nebezpečí ohně a výbuchu

Benzín je velmi lehce zápalný a za určitých podmínek i výbušný.

NIKDY nedoplňujte benzín nebo olej během provozu nebo pokud je stroj horký.

Při tankování a na místech skladování paliva nekouřit a nevstupovat s otevřeným ohněm nebo zdroji jisker.

Při tankování nádrží nepřepĺňujte a zabraňte rozlití benzínu.



Pokud k rozlití benzínu dojde, ujistěte se, že před startem stroje je politá oblast suchá a čistá. Ujistěte se, že po tankování je uzávěr nádrže správně zašroubován.

Chemické nebezpečí

Benzínový nebo dieselmotor nikdy neprovozujte nebo netankujte v uzavřeném prostoru bez dostatečného větrání.

Kyslíčník uhelnatý, obsažený ve výfukových plynech pohonných jednotek může při vdechnutí způsobit poškození zdraví nebo smrt. Proto stroj používejte pouze v dobře větraných prostorech nebo venku.

Ohrožení hlukem

Nadměrný hluk může způsobit poruchu sluchu a krátkodobou nebo i trvalou ztrátu sluchu. Noste certifikovanou ochranu sluch podle zdravotních a bezpečnostních norem, abyste zatížení hlukem omezili.

Zvláštní ochranný oděv

Mimo všeobecných bezpečnostních pokynů pro nošení ochranných oděvů se musí nosit speciální ochranný oděv a obuv při práci s horkým asfaltem a živičnou směsí.

Údržba

Ujistěte se, že všechny práce na motoru a stroji budou prováděny pouze kvalifikovanými pracovníky.

Před sejmutím krytu nebo před zahájením údržby a nastavení stroje se přesvědčte, že vypínač stroje je v poloze OFF (vypnuto) a zapalovací kabel je odstraněn ze zapalovací svíčky.



3 PROVOZ

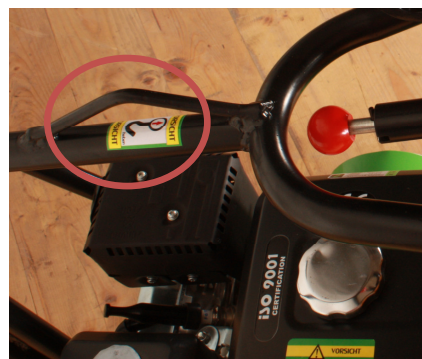
Na stroji se nachází jen několik prvků pro vaši údržbu. Není dovoleno stroj rozebírat. Opravy může provádět pouze odborník!

Příslušenství: Používejte pouze příslušenství dodávané vaším prodejcem firmy Zipper! S otázkami a problémy se obraťte na naši zákaznickou poradnu.

3.1.1 Transport

Stroj zvedejte pouze zvedacími lany (pásy) a vhodným zvedacím zařízením. Lana zavěste na k tomu určené místo na rámu stroje.

Před přesunem vysuňte ovládacím kolem diamantový kotouč do horní polohy.



3.1.2 Čištění

POKYN

Použití ředidel, agresivních chemikálií a kartáčů vede k poškození stroje!

Proto platí:

Při čištění používejte pouze vodu s jemným čistícím prostředkem.

! POZOR



Čištění a přípravu na uvedení do provozu provádějte na vypnutém stroji!

Při náhodném zapnutí stroje hrozí škody a zranění!

Proto platí:

Před zahájením údržby stroj vypněte!

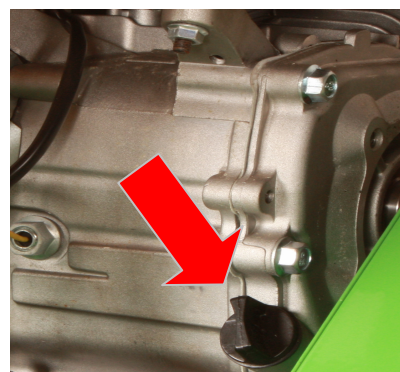
3.1.3 Uvedení do provozu

Při prvním uvedení do provozu

Stroj je dodáván v předmontovaném stavu, je nutné namontovat pouze diamantový kotouč a ovládací držadlo:

- Montáž diamantového kotouče

Vypněte vypínač motoru - OFF. Sejměte černý kryt kotouče. S dodaným plochým klíčem uvolněte matku





a sejměte ji z vřetene. Sejměte vnější přírubu, nasadte kotouč a přírubu matkou opět dotáhněte. Matka se při otáčení sama dotahuje.

- Nastavte napnutí řemenů po 5 minutách běhu naprázdno. Během prvního dne práce napětí řemenů kontrolujte častěji. Řemeny jsou správně napnuté, pokud při plném zatížení nekloužou. Přílišné napnutí zkracuje životnost řemenů.

Před každým použitím:

Zkontrolujte stav oleje. Hladina oleje musí dosahovat až k hrdlu plnicího otvoru.

Zkontrolujte pevné upnutí kotouče, dotažení upínací matky a ostatních šroubových spojů na stroji.

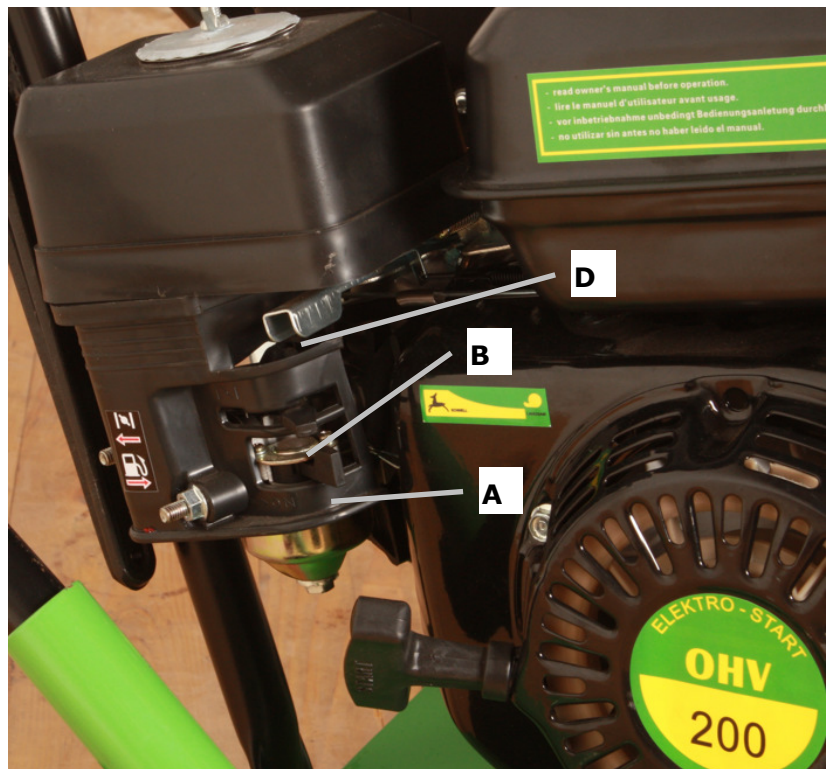
Zkontrolujte stav paliva, popř. doplňte (bezolovnatý benzín 95)

Před mokřými řezy zkontrolujte stav vody ve žluté nádrži.

3.1.4 Zapnutí

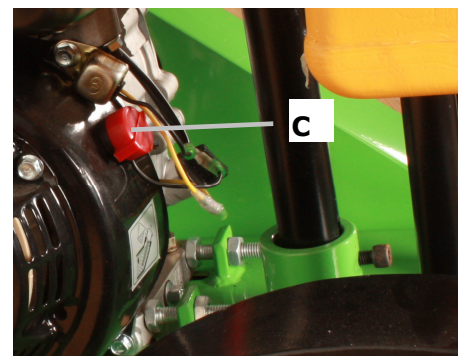
Studený start

- Vypínač (C) přepněte na ON
- Palivový kohout (A) plně otevřete
- Páku plynu (D) nastavte na střední otáčky (do střední polohy)
- Páčku sytiče uzavřít (B)
- Start startovací šňůrou: za šňůru lehce zatáhněte, až ucítíte odpor, nechte šňůru navinout zpět, potom silně zatáhněte.
- Pokud motor ani po 3. zatáhnutí nenaskočí, oteřete trochu páčku sytiče.
- Po nastarování motoru páčku sytiče otevřete, pákou plynu nastavte volnoběžné otáčky.
- Motor nechte několik minut běžet bez zatížení.
- Při řezání páku plynu nastavte na maximální otáčky!



Teplý start

- Vypínač (C) přepněte do polohy ON
- Otevřete palivový kohout
- Plynovou páku (D) nastavte na střední otáčky
- Páčku sytiče (B) otevřete, při teplém startu žádné syčení.
- Motor startovací šňůrou nastartujte.





3.1.5 Vypnutí

Pro zvýšení životnosti vašeho motoru jej nechte před vypnutím běžet 3-5 minut na volnoběh.

- Vypínač (C) přepněte do polohy **OFF**
- Palivový kohout (A) uzavřete

3.1.6 Obsluha

- Bezpečné pracoviště, bezpečný pracovní oděv, stroj před použitím zkontrolujte podle bodu 3.1.3 na připravenost k provozu.
- Kotouč nastavte do horní polohy, kolečko značení řezu (červené kolečko na tyčce) sklopte, nastavte stroj do linie řezu.
- Otevřete ventil na spodku nádrže s vodou
- Stroj podle bodu 3.1.4 nastartujte
- Kotouč pomalu spouštějte dolů a prohlubujte pomalu řez až po dosažení potřebné hloubky.
- Řežte pouze tak rychle, jak to materiál dovoluje. Pokud se při řezání kotouč nadzvedává, zpomalte rychlost posuvu!
- Při hloubkách řezu vyšších než 90mm je nutné tuto dosáhnout ve dvou pracovních krocích.
- Správný cit pro rychlost posuvu je velmi důležitý. Posouvejte stroj dostatečně rychle, aby kotouč mohl materiál zpracovat, když však otáčky kotouče poklesnou, rychlost posuvu zpomalte.

KOTOUČ NASMÍ BÝT V ŽÁDNÉM PŘÍPADĚ STRANOVĚ NAMÁHÁN!

STROJ NESMÍ BÝT PROVOZOVÁN BEZ OCHRANNÝCH KRYTŮ A OCHRANNÉHO VYBAVENÍ!

NEŠNAŽTE SE S KOTOUČEM DO MATERIÁLU NATLAČIT, NECHTE HO DO MATERIÁLU ZAŘÍZNOUT.

NEPROVÁDĚJTE DLOUHÉ ŘEZY.

PROVOZNÍ DOBA BEZ VODNÍHO CHLAZENÍ MAX. 30 SEKUND.

NEPROVÁDĚJTE SUCHÉ ŘEZY S KOTOUČI, URČENÝMI NA MOKRÝ ŘEZ.

NIKDY NEŘEŽTE KŘIVKY, KOTOUČ NIKDY NENASAZUJTE DO ŘEZU ŠIKMO.



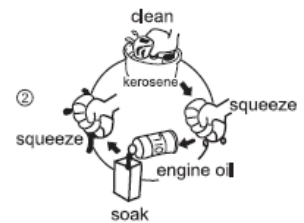
4 ÚDRŽBA

4.1 Údržba

- Před každým použitím zkontrolujte stav oleje v motoru
- Zkontrolujte napnutí řemenů
- Denně namažte ložiska včetně kotouče
- Před každým použitím zkontrolujte správné a pevné upnutí kotouče
- Před každým použitím zkontrolujte čistotu vzduchového filtru
- Před každým použitím zkontrolujte dotažení šroubových spojů

4.2 Vzduchový filtr (každých 100 hodin)

1. Vyjměte vzduchový filtr.
2. vyperte filtr ve ve vhodném roztoku
3. Nakapejte motorový olej na filtr
4. Přebytečný olej odstraňte vyždímáním filtru.



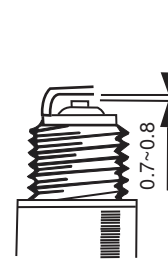
POZOR: STROJ NIKDY NEPROVOZUJTE BEZ VZDUCHOVÉHO FILTRU NEBO S NEUDRŽOVANÝM FILTREM!

4.3 Zapalovací svíčka (každých 50h)

- Sejměte zapalovací kabel, vyšroubujte svíčku.
- Kartáčem odstraňte eventuelní usazeniny.
- Zkontrolujte, zda svíčka není zbarvená.
- Zkontrolujte vzdálenost kontaktů. Standard: 0.7~0.8mm



(Picture 18)



(Picture 19)

4.4 Výměna motorového oleje

- Doporučujeme použít kvalitní motorový olej SAE 10W30 pro čtyřtákní zážehové motory
- Výměnu oleje provádějte 20 minut po provozu, pokud je olej ještě teplý
- Stroj umístěte na pevném rovném podkladu
- Starý olej vypusťte do vhodné nádoby
- Olej ekologicky zlikvidujte. Rozlitý olej ihned odstraňte



5 SKLADOVÁNÍ

Pokud bude stroj skladován déle než 30 dnů:

- Odčerpejte všechno palivo z nádrže, karburátoru a palivového systému
- Vypusťte vodu z nádrže a potrubí (při chladném počasí toto provádějte po každém provozu)
- Vyšroubujte zapalovací svíčku, kápněte několik kapek do válce motoru. Našroubujte zapalovací svíčku a motor několikrát protočte, aby se olej ve válci dobře rozptýlil.
- Stroj dobře zakryjte a skladujte na suchém a čistém místě.

6 ODSTRANĚNÍ ZÁVAD

ZÁVADA	MOŽNÁ PŘÍČINA	ODSTRANĚNÍ
Kotouč „hází“	Vřeteno kotouče	Zkontrolujte ložiska, vřeteno, přírubu a matku – při poškození vyměňte
Kotouč neřeže	Kotouč je příliš tvrdý pro řezaný materiál. Kotouč je otupený	Zvolte odpovídající kotouč pro řezaný materiál. Kotouč vyměňte
Kotouč vibruje	Nedotažená matka příruby Znečištěná příruba/matka Špatně namontovaný kotouč	Dotáhnout Očistit a dotáhnout Zkontrolovat, správně namontovat
Motor nespustí	Stav paliva? Vypínač motoru na ON? Kontakt na svíčke? Funkční svíčka? Znečištěný vzduchový filtr? Ucpaný palivový kohout? Závada na motoru?	Doplnit Přepnout do polohy ON Kabel svíčky správně připojit Viz údržba Viz údržba Vyčistit Kontaktujte prodejce

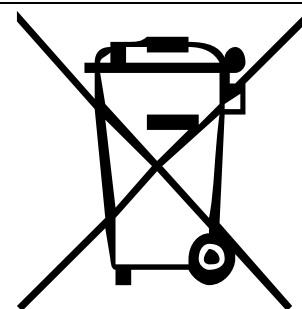
7 LIKVIDACE

Nelikvidujte stroj ZI-BS350 do odpadu. Kontaktujte Vaše místní úřady pro informace o správné likvidaci.

Před likvidací stroje vypusťte zbytky paliva, motorového a převodovkového oleje a tyto nechte odborně zlikvidovat!

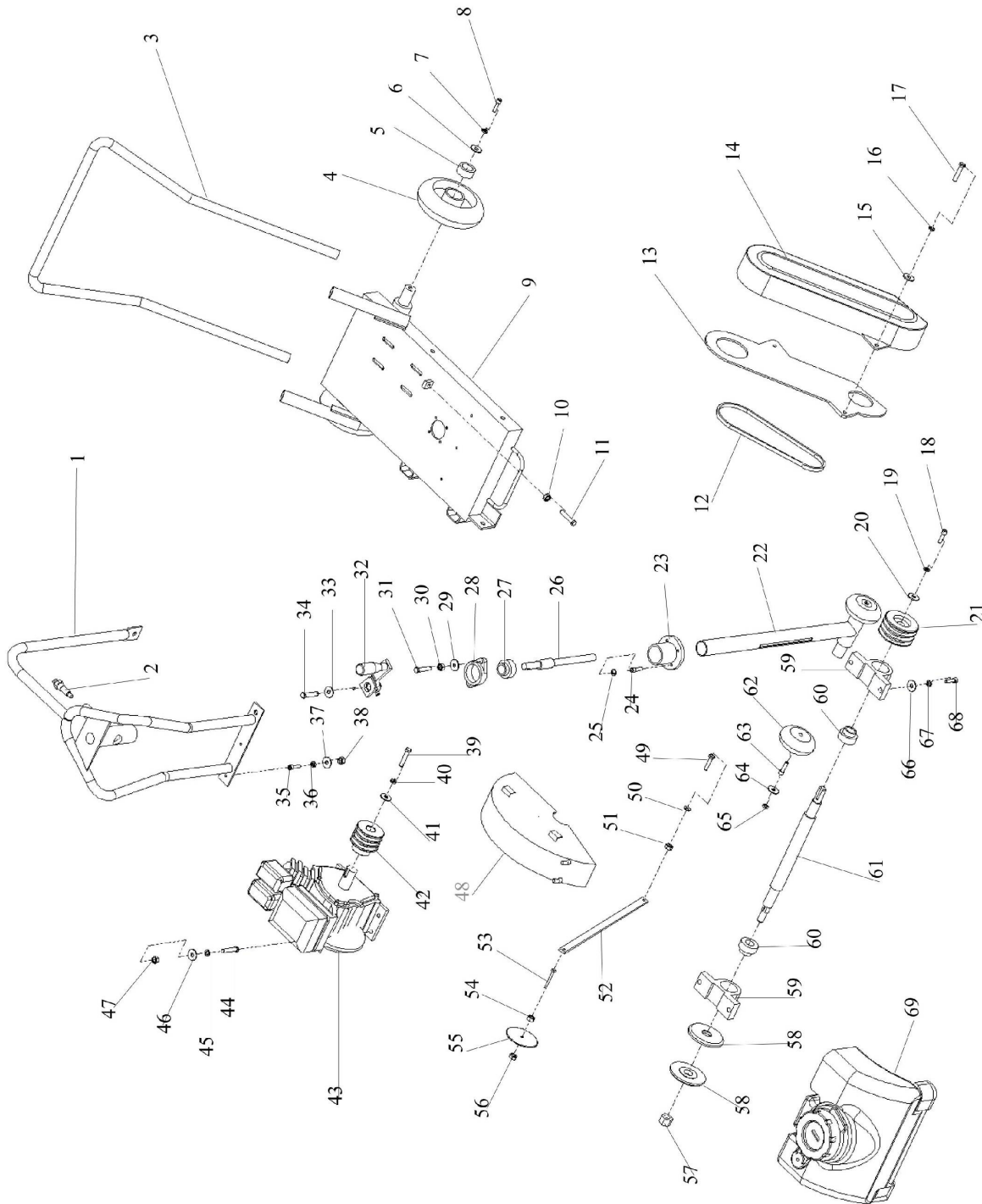
Neodborná likvidace stroje může vést ke znečištění půdy, podzemních vod škodlivými látkami a tím i k ohrožení Vašeho zdraví a výživy.

Správná likvidace: Demontujte stroj co nejvíce je možné a jednotlivé komponenty rozdělte a nechte odborně recyklovat.





8 OBJEDNÁVKA NÁHRADNÍCH DÍLŮ





Použitím náhradních dílů Zipper dosáhnete ideálního výsledku. Optimální přesnost dílů snižuje čas opravy a prodlužuje životnost stroje.

POKYN

Použití dílů jiných výrobců vede ke ztrátě záruky!

K tomu platí:

Při výměně dílů používejte pouze originální díly

Seznam náhradních dílů a jejich nákres si můžete v případě potřeby vyžádat od služby zákazníků firmy ZIPPER.



9 PROHLÁŠENÍ O SHODĚ

	EU – PROHLÁŠENÍ O SHODĚ
	Z.I.P.P.E.R® AUSTRIA GmbH AT-4710 Grieskirchen, Gewerbepark Schlüsslberg 8 Tel.: +43/72480/61116-701; Fax.: +43/7248/61116-721 www.zipper-maschinen.at office@zipper-maschinen.at
Popis	Z.I.P.P.E.R Řezačka betonu
Typ	<i>ZI-BES350</i>
EU - normy	98/37/EC 2004/108/EC
Registrační číslo	<i>GB/1067/1413/08 Issue 1</i>
Datum vystavení	<i>28.10.2008</i>
Vystavující úřad	AV Technology LTD AVTECH House, Birdhall Lane, Cheadle Heath Stockport Cheshire SK3 0XX United Kingdom

Tímto prohlašujeme, že výše zmíněné typy strojů splňují bezpečnostní a zdravotní požadavky norem EU. Toto prohlášení ztrácí svou platnost, pokud by došlo ke změnám nebo úpravám stroje, které námi nebyly odsouhlaseny.

Grieskirchen, 15.10.2009

Místo / Datum

Podpis
Erich Humer (jednateľ)



Sledování výrobku

I po dodání náš výrobek sledujeme.

Při procesu zlepšování výrobků jsme závislí na Vás a Vašich zkušenostech z práce se strojem. Problémy, které při práci nastanou, poruchy, určité situace v provozu jsou důležité také pro ostatní uživatele. Prosíme Vás proto o zaznamenání Vašich zkušeností a poznatků z provozu a jejich zaslání na naši adresu:

Z.I.P.P.E.R MASCHINEN GmbH

A-4710 Grieskirchen, Gewerbepark Schlüsslberg 8

Tel 0043 7248 61116 - 700

Fax 0043 7248 61116 - 720

office@zipper-maschinen.at