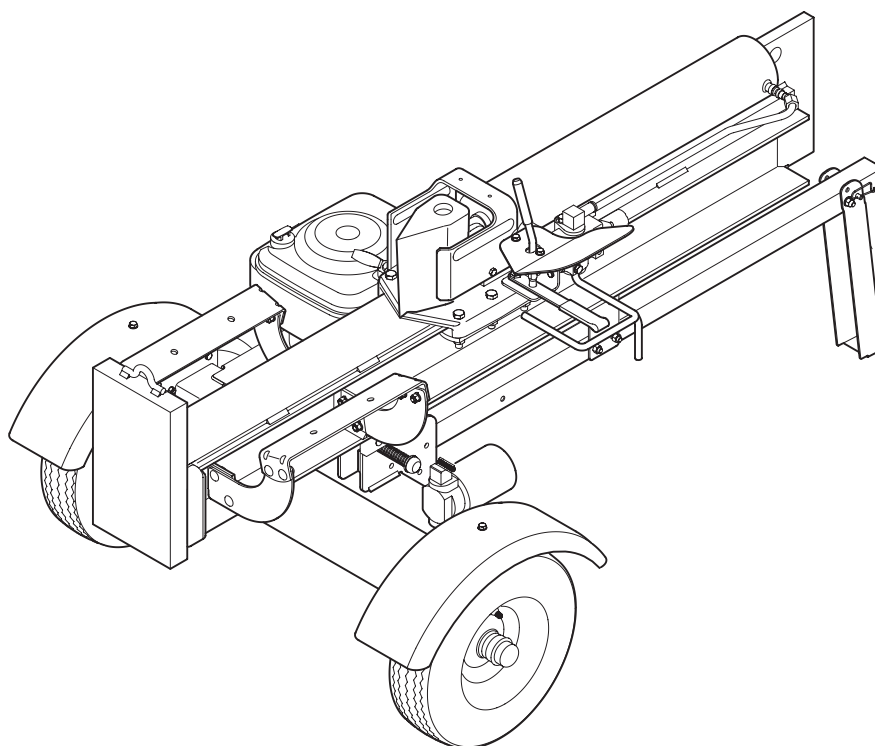


Návod k použití

ŠTÍPAČKA DŘEVA LS 550



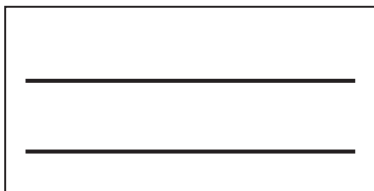
A06
KÓD PUBLIKACE 769-01847



Informace z typového štítku

Tyto informace jsou velmi důležité pro identifikaci stroje při objednávání náhradních dílů a kontaktování podpory zákazníků.

Údaje z typového štítku si poznamenejte do následujícího políčka.



Bezpečný provoz

Správné použití zařízení

Tato štípačka je konstruována pro

- štípání dřeva pro nekomerční účely
- použití ve shodě s popisem a bezpečnostními pokyny uvedenými v této příručce,

K jinému účelu nebo jiným způsobem štípačku nepoužívejte.

Uživatel nese veškerou odpovědnost za škodu vůči třetím stranám.

Výrobce neručí za škody a jiné újmy vzniklé dodatečnými konstrukčními úpravami.

Obecné bezpečnostní pokyny

Před prvním zapnutím zařízení si důkladně prostudujte informace v této příručce. Informujte všechny ostatní uživatele o správném použití zařízení. Zařízení nepoužívejte, není-li v původním technickém stavu. Příručku uschovejte tak, aby byla v případě potřeby po ruce. V případě prodeje příručku předejte novému majiteli zařízení.

Před prací se zařízením

Se zařízením nesmí pracovat osoby pod vlivem léků, alkoholu nebo drog. Se zařízením nesmí pracovat osoby mladší než 18 let. Minimální věk pro práci se zařízením mohou upravovat místní předpisy.

Se zařízením smí pracovat vždy jenom jedna osoba. Před zahájením práce se seznáme s ovládacími prvky zařízení a jejich funkcí. Před zahájením práce vždy zkontrolujte funkčnost a stav ovládacích a bezpečnostních prvků a dotažení všech závitových spojů. Nefunkční nebo poškozené díly a prvky zařízení vyměňte vždy včas před zahájením práce.

Palivo skladujte v nádobách k tomu určených a daleko od zdrojů tepla (kamna, zásobníky s horkou vodou atd.).

Poškozený výfuk, palivovou nádrže nebo

její uzávěr vždy ihned vyměňte.

Náhradní díly a příslušenství musí vyhovovat požadavkům výrobce. Používejte zásadně originální náhradní díly nebo díly doporučené výrobcem.

Opravy svěřujte výhradně specializovanému servisu.

Během práce

Při práci používejte pracovní oděv a ochranné prostředky, jako například: dlouhé kalhoty, pevné pracovní boty, sluchátka, pracovní rukavice a brýle. Zařízení nepoužívejte, není-li v původním technickém stavu. Zařízení musí při práci stát na vodorovném a pevném povrchu a musí být zajištěno proti nečekanému pohybu. Nikdy nedoplňuje palivo, pokud motor běží nebo je horký. Palivo doplňuje zásadně venku. Vyhnete se otevřenému ohni, jiskrám, nekuřte. Se zařízením pracujte výhradně na místě s dostatečným přirozeným nebo umělým osvětlením. Během práce se v pracovní oblasti zařízení (15 m) nesmí pohybovat další osoby (zejména ne děti) ani zvířata. Při vkládání držte špalek vždy po stranách (ne na koncích), špalek přitom nepodpírejte nikdy nohou nebo chodidlem. V opačném případě hrozí nebezpečí rozdrčení nebo amputace prstů, rukou nebo chodidel. K ovládání zařízení používejte výhradně ruce. Nikdy neštípejte najednou více kusů dřeva vyjma případu, kdy se štípací klín sám zasune úplně dozadu a pro rozštípnutí prvního kusu je nutno vložit další kus dřeva.

Podává-li špalky další osoba, musí před zapnutím zařízení stát ve vzdálenosti nejméně 5 metrů. Kusy dřeva musí mít rovný a kolmý řez, pokud ne, strana s delším řezem musí směřovat proti štípacímu klínu. Při práci ve svislém stavu je nutno před posunutím ovládací páky špalek stabilizovat.

Při vertikálním štípání postupujte takto:

- Špalek postavte na opěrnou desku a otočte tak, aby bezpečně spočíval na štípacím sloupku.
- Při štípání silných nebo nepravidelných kusů dřeva je stabilizujte pomocí dřevěných klínů nebo rozštípněte dřevo umístěné mezi kusem dřeva a opěrnou deskou.

Při štípání dřeva nesahejte do prasklin ve špalku, kde by se vám mohly zachytit a rozdrtit prsty.

Na pracovišti udržujte čistotu. Aby nemohlo dojít k uvolnění a vyvrstvení, rozštípnuté kusy okamžitě ze zařízení vytáhněte.

Nikdy nedoplňuje palivo, pokud motor běží. Při odtahování nebo tlačení zařízení postupujte s maximální opatrností.

Na zařízení nikdy nesedejte ani na ně nelehejte.

Na zařízení nikdy nepřevázejte osoby ani předměty.

Před použitím hydraulického štípacího zařízení nechejte v okruhu narůst tlak. Zasažení unikajícím hydraulickým olejem může způsobit zranění nebo sepsi se smrtelnými následky. Vždy dodržujte následující pravidla:

- Netěsná místa hydrauliky nikdy nehleďte rukou.
- Se zařízením, jehož hydraulické hadice, trubky a spojky mají poškozený plášť, jsou popraskané nebo jinak poškozené.
- Před pracemi na komponentách hydrauliky vždy vypnete motor a hydrauliku odtlakujete.
- Seřízení pracovních tlaků ventilů nebo čerpadla nikdy neupravujte.

Při vyhledávání míst unikání hydraulického oleje si nasadte brýle a pracovní rukavice, do předpokládané oblasti přiložte kousek kartónu a zkontrolujte, byl-li zasažen pramínkem unikajícího oleje. Při zasažení pokožky vyhledejte okamžitě lékařské ošetření. V opačném případě se může postižené místo vážně zranit. Pro zajištění spolehlivé opory nohou neodkládejte na zem žádné předměty. Dodržujte také všechny platné pracovní bezpečnostní předpisy.

Před pracemi na zařízení

Chraňte se před poraněním. Před pracemi na zařízení:

- Vypněte motor,
- vyčkejte, až se zastaví pohybující se díly a nechejte ochladit motor,
- před nastartováním zabezpečte motor vytažením konektoru zapalovací svíčky,
- před opravami, seřizováním a nebo prohlídkou hadic, spojek, trubek a dalších hydraulických komponent systém odtlakujte.

Po skončení práce

Před opuštěním zařízení vypněte motor a vytáhněte konektor zapalovací svíčky. Před zanecháním zařízení venku nebo v krytém prostoru nechejte ochladit motor.

Bezpečnostní prvky

Prvky důležité z hlediska bezpečnosti jako jsou ovládací prvky, kryty atd. musí být vždy dokonale funkční.

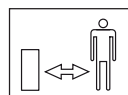
Bezpečnostní prvky nikdy neupravujte ani nevyřazujte z činnosti.

Symbole na zařízení

Na zařízení je řada nálepek se symboly. Význam symbolů:



Pozor!
Před zapnutím zařízení si prostudujte tuto příručku.



Zabraňte pobytu jiných osob v ohroženém prostoru.



Rukama ani jinou částí těla se nepřibližujte do oblasti unikání hydraulického oleje.



Nikdy nesahejte ani nevstupujte do prostoru mezi štípacím klínem a dřevem ani do blízkosti pohybujících se dílů.



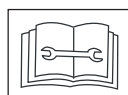
Používejte ochranné brýle a sluchátka.



Pracujte v rukavicích.



Práce na strmém svahu může být nebezpečná.



Před pracemi na zařízení: dodržujte pokyny v této příručce.

Štítky se symboly udržujte v čistém a čitelném stavu.

Symbole v této příručce

V této příručce se setkáte s následujícími symboly:



Nebezpečí

Symbole upozorňují na nebezpečí hmotné škody nebo zranění spojené s popisovanou činností.

Obrázky a schémata

Obrázky v této příručce se mohou mírně lišit od skutečného stavu.

Smontování zařízení



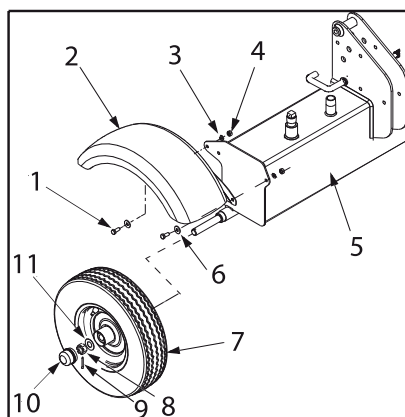
Pozor!

Při rozbalování dodávky postupujte s extrémní opatrností. Některé díly jsou velmi těžké a lze s nimi manipulovat pouze ve spolupráci s dalšími osobami nebo tato manipulace vyžaduje použití zvedáku.

Namontování kol

Obr. 1

Modul nádrže vhodným zařízením zvedněte do výšky asi 20–30 cm. Z vnější strany kol sejmete plastové transportní kryty. Na obou kolech vytáhněte závlačku, šestihornou korunovou matici a podložku.



- 1 Šrouby
- 2 Blatník (volitelné příslušenství)
- 3 Pojistná podložka
- 4 Šestihorná matice
- 5 Nádrž hydrauliky
- 6 Podložka
- 7 Kolo
- 8 Korunová matice
- 9 Závlačka
- 10 Kryt
- 11 Podložka

Poznámka: Před namontováním kol doporučujeme očistit nápravy smirkovým plátnem.

- Kola nasadíte na konce nápravy tak, aby ventilek pneu byl na vnější straně. Zatláčte podložku a zajistěte ji korunovou maticí.
- Korunovou matici úplně utáhněte a pak ji povolte asi o 1/3 závitu, až se některá z drážek matice bude nacházet proti otvoru v nápravě.
- Na obou kolech zasuňte závlačky skrze drážku v matici a otvor v nápravě a zajistěte ji zahnutím na koncích.

Poznámka: Kola se musí volně otáčet a nesmí mít stranovou vůli.

Nasadte kryty na hlavy kol a zaklepejte pryžovým kladivem.



Pozor!

Maximální tlak pneu je 2 bary. Obě pneumatiky musí být nahuštěny vždy na stejný tlak.

Namontování blatníku (volitelné příslušenství)

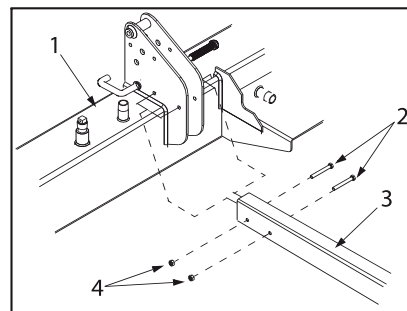
Obr. 1

- Z blatníků vymontujte matice, podložky, pojistné podložky a šrouby se šestihornem.
- Blatníky namontujte na nádrž hydrauliky pomocí šroubů, podložek, pojistných podložek a matic z kroku 1.

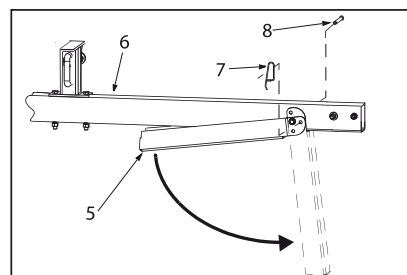
Namontování spojovací tyče

Obr. 2a a 2b

- Vyšroubujte šrouby (2) a matice (4) na přední straně hydraulické nádrže.
- Přiložte spojovací tyč (3) a připevněte ji šrouby a maticemi z kroku 1.
- Hydraulickou nádrž (1) spusťte dolů tak, aby spočinula na namontovaných kolech.
- Vyklopení podpěry :
 - Vytáhněte závlačku (7) a čep (8).
 - Opěru (5) vyklopte a připevněte ji ke spojovací tyči čepem a závlačkou.



Obr. 2a



Obr. 2b

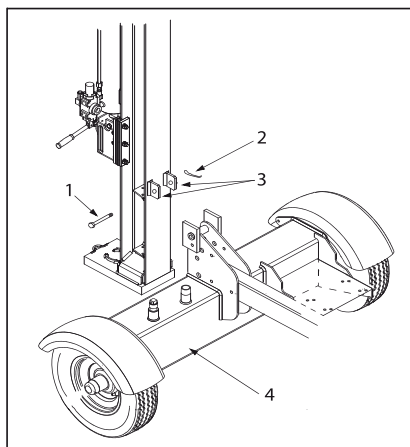
Připojení štípacího sloupku

Obr. 3

Sestavu štípacího klínu, štípacího sloupku a pístnice postavte do vzpřímené polohy.

Poznámka: Tato činnost může vyžadovat spolupráci další osoby.

- Vytáhněte čep (1) a závlačku (2) z držáků a hydraulickou nádrž (4) přistavte ke sloupku.
- Prve vytažený čep prostrčte skrze držáky na štípacím sloupku a držák na hydraulické nádrži. Zajistěte závlačkou (oba konce zahněte).

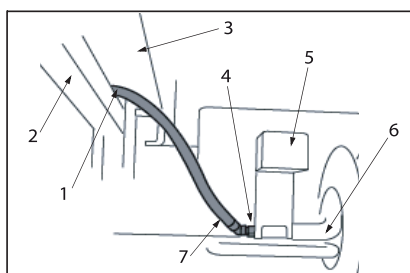


Obr. 3

Připojení vysokotlakých hadic

Obr. 4

- Sejměte ochranný kryt ze spojovacího dílu na boku čerpadla (z čerpadla může vytéci malé množství oleje).



Obr. 4

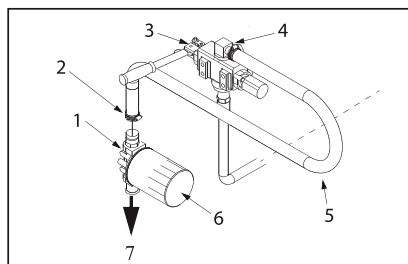
- 1 Pozice vysokotlaké hadice mezi spojovací tyčí a sloupkem
- 2 Spojovací tyč
- 3 Štípací sloupek
- 4 Přípojka hadice
- 5 Čerpadlo
- 6 Hadice sacího vedení
- 7 Vysokotlaká hadice

- Vysokotlaká hadice je připojená k řídicímu ventilu. Hadici umístěte mezi sloupek a spojovací tyč a připojte ji k přípojce na čerpadle.

Připojení hadice zpětného vedení

Obr. 5

- Povolte hadicovou sponu (2) na volném konci hadice zpětného vedení a z konce hadice sejměte ochrannou zásepku.
- Vytáhněte ochrannou zásepku z přípojky na horní straně hlavy filtru. Konec hadice připojte do přípojky (na horní straně hlavy filtru) a hadici zajistěte sponou (dobře utáhněte).



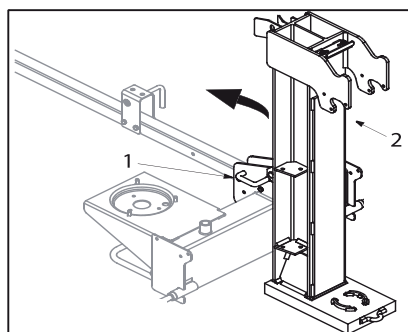
Obr. 5

- 1 Hlava filtru
- 2 Hadicová spona
- 3 Řídicí ventil
- 4 Připojeno k pístnici
- 5 Hadice zpětného vedení
- 6 Filtr
- 7 Do hydraulické nádrže

Montážní práce na štípacím sloupku

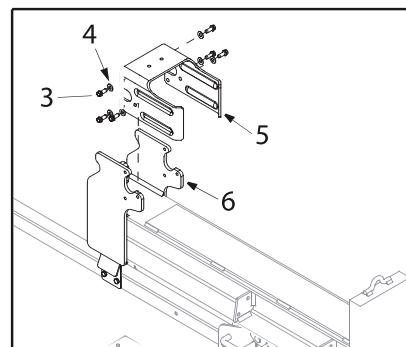
Obr. 6–9

- Vytáhněte vertikální pojistku sloupku (1), otočte dozadu a sloupek horizontálně nakloňte, až se v nové poloze zajistí.



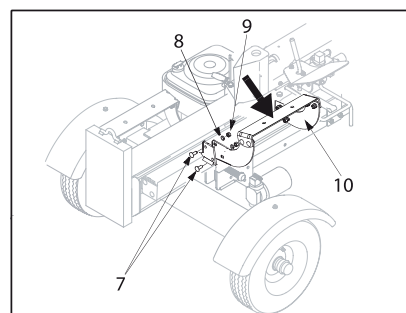
Obr. 6

- Odpojte stahovač (5) – vyšroubováním šesti šroubů (3) a vytažením podložek (4) z montážního bloku (6) přivařeného na sloupku.



Obr. 7

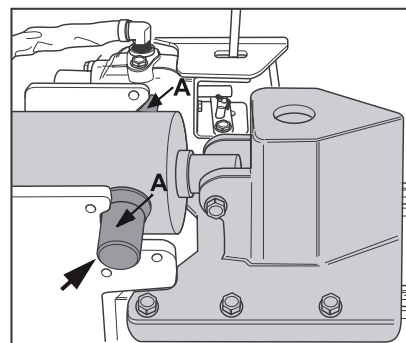
- Podpěru (10) odšroubujte od štípacího sloupku (na straně řídicího ventilu).



Obr. 8

- 7 Šroub
- 8 Pojistná podložka
- 9 Šestihránná matice
- 10 Držák dřeva

- Pístnici zvedněte až po konec štípacího sloupku a zasuňte do přivařeného montážního bloku (čep A musí být usazen v kapsách).

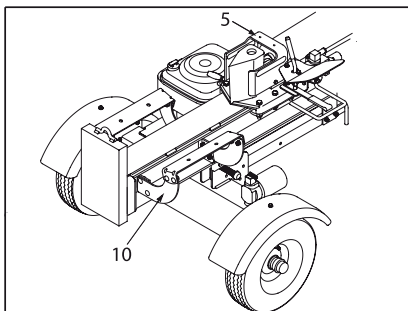


Obr. 9a

- Stahovač (5) znovu namontujte nad jednotku klínu a prve vymontovanými spojovacími prvky jej přišroubujte k přivařenému montážnímu bloku (viz Obr. 7).

Poznámka: Po utažení šroubů může být mezi stahovačem a přivařeným montážním blokem určitá vůle. Jde o normální stav.

- Znovu připojte držák dřeva (10) ke sloupku na straně řídicího ventilu, konce držáku srovnajte s přírubami sloupku. Viz Obr. 9b



Obr. 9b

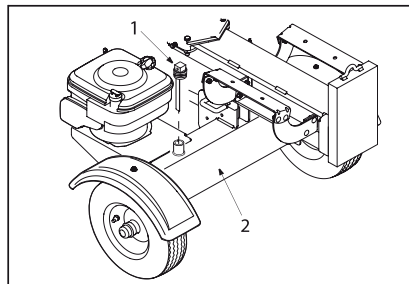
Zařízení

Mazání štípacího sloupku

Oblast sloupku, v níž se pohybuje štípací klín, namazejte motorovým olejem, tuk nepoužívejte.

Naplnění hydraulické nádrže

Obr. 10



Obr. 10

- Štípací klín 12x posuňte dopředu a dozadu v celém pracovním rozsahu, aby se hydraulický systém odvzdušnil.
- Do nádrže doplňte hydraulickou kapalinu podle značek na měrce.

⚠ Výstraha

Část původní hydraulické kapaliny se rozmístila v pístnici a hadicích. Udržujte předepsanou hladinu hydraulické kapaliny, aby nedošlo k poškození čerpadla.

Poznámka: Malé množství oleje může uniknout z odvzdušňovacího uzávěru (při zahřívání systému kapalina zvětšuje svůj objem).

Příprava zařízení

Motor

Doplnění paliva a kontrola hladiny/ doplnění oleje

Do motoru doplňte benzin a olej podle popisu v příručce k motoru.

Poznámka: Motor má obvykle olejovou náplň již z výrobního závodu – zkontrolujte hladinu oleje a olej případně doplňte (výška mezi značkami "Full/Max." a "Add/Min."). Palivovou nádrž nikdy nepřepĺňujte (max. výška hladiny 1 cm pod dolním okrajem plnicího otvoru).

Pečlivě zavřete uzávěr palivové nádrže.

Nebezpečí udušení oxidem uhelnatým.

Spalovací motor používejte jen na otevřeném prostranství.

Nebezpečí výbuchu a požáru

Palivo a výpary jsou třaskavé, palivo je silně hořlavé.

Palivo doplňte před spuštěním motoru. Během chodu motoru a před jeho vychladnutím palivovou nádrž neotevírejte.

Před tankováním vypněte motor a nechejte jej vychladnout. Vyhněte se otevřenému ohni, jiskrám, nekuřte. Palivo doplňujte zásadně venku.

Při přetečení paliva nestartujte motor. Zařízení přemístěte dál od vyteklého paliva a vyčkejte, až se palivo odpaří. Aby nedošlo k požáru, z následujících dílů pravidelně odstraňujte listí, dřevěnou drť a stopy oleje: motor, výfuk, palivová nádrž.

Nádrž má obsah 13,2 litru.

- Vyšroubujte měрку s odvzdušňovacím otvorem (1) z plnicího otvoru hydraulické nádrže (2).
 - Do nádrže dolijte převodový olej Dexron III nebo hydraulickou kapalinu 10W AW.
 - Nádrž nepřepĺňujte.
 - Měrkou změřte výšku hladiny. Hladina musí být mezi značkami "Full/Max." a "Add/Min." .
 - Měрку opět zašroubujte a utáhněte tak, aby horní strana závitů byla srovnaná s horní stranou hrdla.
 - Z motoru vytáhněte konektor zapalovací svíčky.
 - Pomalu zatáhněte za startér na motoru (asi 10x), aby se naplnilo čerpadlo hydrauliky.
- Znovu připojte konektor zapalovací svíčky a motor nastartujte podle popisu v kapitole „Práce se zařízením“.

⚠ Výstraha

Před zahájením práce si nejprve přečtěte všechny informace v této příručce a v příručce k motoru.

- Pomocí ovládacích pák zasuňte štípací klín úplně dozadu.
- Potom zasuňte štípací klín úplně dopředu.
- Doplňte hydraulickou kapalinu tak, aby její hladina odpovídala předepsané.

⚠ Výstraha

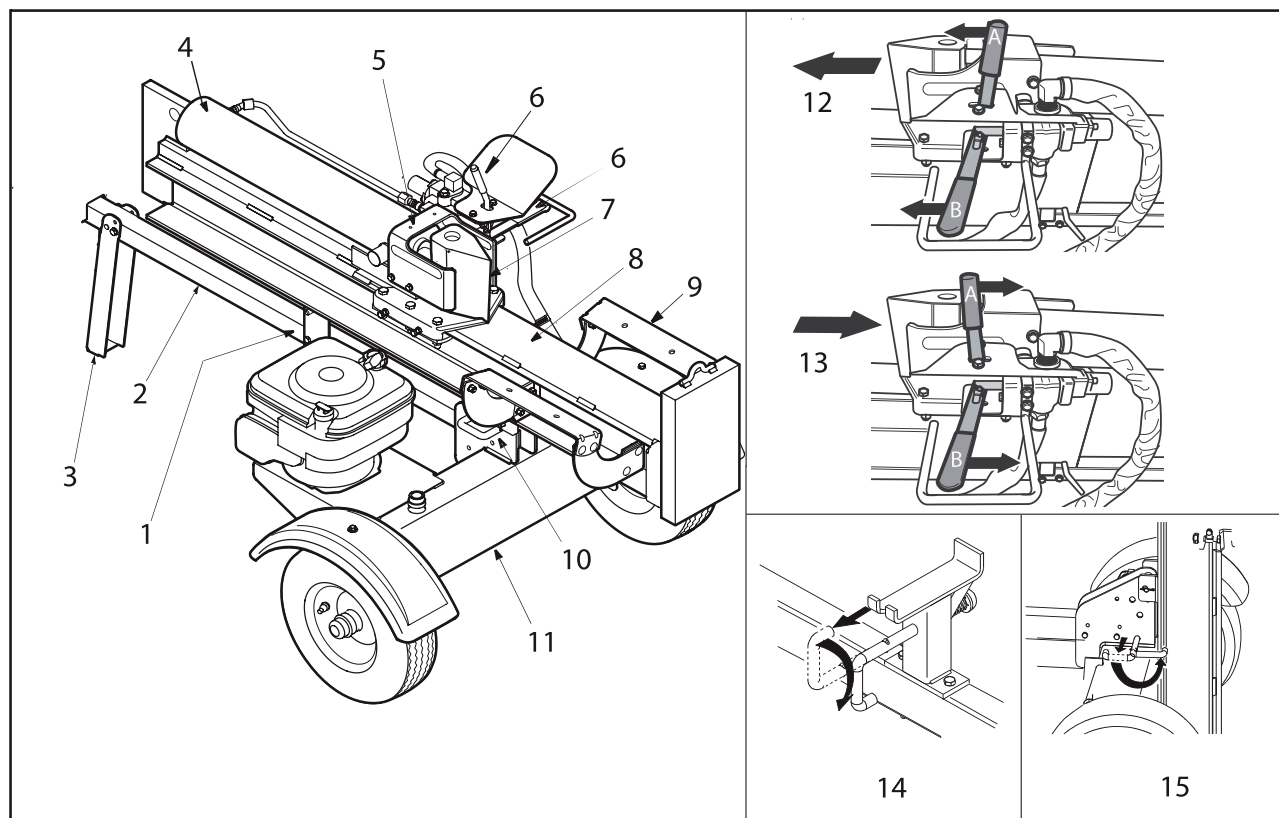
Opomenutí doplňovat hydraulickou kapalinu způsobí zánik platnosti záruky.

Ovládací prvky

Obr. 11

⚠ Výstraha

Zkontrolujte ovládací prvky vaší štípačky s obrázkem 11 a před zahájením práce se seznamte s jejich funkcí. V případě hrozícího nebezpečí je zejména důležité vědět, jak štípačku rychle vypnout.



Obr. 11

- 1 Horizontální pojistka sloupku
- 2 Spojovací tyč
- 3 Podpěra
- 4 Pistnice
- 5 Stahovač
- 6 Ovládací páky
- 7 Štípací klín
- 8 Štípací sloupek
- 9 Držák špalku
- 10 Vertikální pojistka sloupku
- 11 Nádrž hydrauliky
- 12 Pozice štípání = dopředný posun klínu pro rozšíření špalku.
Poznámka: Obě páky (A a B) je nutno stisknout současně
- 13 Pozice zpětného pohybu = štípací klín se pohybuje dozadu.
Poznámka: Obě páky (A a B) je nutno stisknout současně
- 14 Horizontální pojistka sloupku
- 15 Vertikální pojistka sloupku

Ovládací páky

Ovládací páky (6 nebo A/B) mají tři polohy.

Pozice štípání: Obě ovládací páky zatlačte pro zasunutí klínu do špalku a jeho rozdělení doleva nebo dolů (v závislosti na pozici sloupku).

Poznámka: Obě ovládací páky je třeba stisknout současně - při uvolnění jedné z pák se pohyb klínu zastaví.

Neutrální poloha: Pohyb klínu můžete zastavit povolením jedné nebo obou pák.

Poloha zpětného pohybu: Pro návrat klínu obě ovládací páky zatlačte doprava nebo nahoru (podle pozice sloupku).

Poznámka: Obě ovládací páky je třeba stisknout současně - při uvolnění jedné z pák se pohyb klínu zastaví.

Pojistky sloupku

Pojistky umožňují vertikální nebo horizontální zablokování sloupku. Vertikální pojistka sloupku se nachází vedle olejového filtru, horizontální pojistka na podpěře držáku sloupku.

Ovládání motoru

Umístění a funkce ovládacích prvků motoru jsou popsány v příložené příručce k motoru.

Práce se zařízením

Dodržujte také pokyny v příručce k motoru!

Nebezpečí

Nebezpečí úrazu

Během provozu se v blízkosti zařízení nesmí pohybovat osoby (zejména děti) ani zvířata. Hrozí nebezpečí zasažení vymrštěným kusem dřeva a zranění. Se zařízením nikdy nesmí pracovat děti. Zařízením vždy zajistěte proti nečekanému pohybu.

Při práci na nakloněném povrchu se zařízení může převrátit a zranit vás.

Při práci v takových podmínkách postupujte s maximální opatrností. Nikdy nepracujte na povrchu se sklonem přes 16 %.

V případě poruchy nebo poškození zařízení: Okamžitě vypněte motor a s žádostí o opravu se obraťte na servis. Při práci vždy používejte kožené pracovní rukavice, pevnou obuv s vyztuženou špičkou, chrániče sluchu a oděv bez volných záhybů. Při štípání postupujte vždy v ose letokruhů. Nikdy se nesnažte napůl rozštípnutý špalek manuálně uvolnit z klínu.

Nebezpečí udušení oxidem uhelnatým.

Spalovací motor používejte jen na otevřeném prostranství.

Nebezpečí výbuchu a požáru

Palivo a výpary jsou třaskavé, palivo je silně hořlavé.

Palivo doplňte před spuštěním motoru. Během chodu motoru a před jeho vychladnutím palivovou nádrž neotevírejte.

Před tankováním vypněte motor a nechejte jej vychladnout. Vyhněte se otevřenému ohni, jiskrám, nekuřte. Palivo doplňujte zásadně venku.

Při přetečení paliva nespustíte motor. Zařízení přemístěte dál od vyteklého paliva a vyčkejte, až se palivo odpaří. Aby nedošlo k požáru, z následujících dílů pravidelně odstraňujte listí, dřevěnou drť a stopy oleje: motor, výfuk, palivová nádrž.

Nebezpečí úrazu způsobeného vadným zařízením.

Se zařízením pracujte pouze tehdy, je-li v perfektním pořádku. Před prací zařízení vždy důkladně prohlédněte. Zejména se zaměřte na bezpečnostní prvky, kryty, držáky, ovládací prvky, hydraulické hadice a závitové spojky (stav a dotažení). Se zařízením nepracujte, je-li

teplota hydraulického oleje pod $-6\text{ }^{\circ}\text{C}$ nebo nad $+65\text{ }^{\circ}\text{C}$.

Před prací se zařízením vyměňte nebo nechejte opravit všechny poškozené nebo vadné díly.

Provozní doba

Dodržujte předpisy upravující pracovní dobu a dobu provozu (obraťte se na odpovědné úřady).

Před zahájením práce

Zkontrolujte:

- všechny ochranné prvky a kryty.
- stav oleje v motoru (viz příručka k motoru).
- výšku hladiny hydraulické kapaliny.
- těsnost hadicových spon a přípojek hydrauliky.
- stav paliva v nádrži (benzín).
- tlak v pneumatikách viz část "Údržba" nebo údaje na samotných pneumatikách).
- čistotu v blízkosti vzduchového filtru
- namazání štípacího sloupku
- Oblast sloupku, v níž se pohybuje štípací klín, namazejte motorovým olejem, tuk nepoužívejte. Nezapomeňte namazat ani přední a zadní dorazy.

Seřízení před prací se zařízením:

Výstraha!

Zařízení nikdy neseřizujte během chodu motoru.

- Odpojte konektor zapalovací svíčky.
- zařízení zaparkujte na vodorovném místě s pevným a suchým povrchem.
- Před i za obě kola postavte klíny, aby se zařízení nemohlo dát do pohybu.
- Štípací sloupek zajistěte ve vertikálním nebo horizontálním stavu.

Výstraha!

Vždy dbejte na spolehlivé zajištění sloupku.

Vertikální seřízení

Pro uvolnění sloupku vytáhněte pojistný čep z horizontální pojistky sloupku, sloupek nakloňte do vertikálního stavu a v tom jej zajistěte pojistným čepem vertikální pojistky sloupku (viz Obr. 11).



Horizontální seřízení

Vytáhněte pojistný čep pro horizontální pojistku sloupku a otočte dolů. Sloupek skloňte do vodorovného stavu.




V horizontální poloze se sloupek automaticky zajistí.

Spuštění motoru

Poznámka: Některé modely mají motory bez ovládání plynu, otáčky se regulují automaticky. Otáčky jsou udržovány na optimální hodnotě

- Připojte konektor zapalovací svíčky.
- Otevřete palivový ventil (v závislosti na modelu).
- Vypínač na motoru (v závislosti na modelu) přepněte do polohy "ON".
- Páčku sytiče posuňte do polohy "Choke / 
- Plyn nastavte (v závislosti na výbavě) na polohu "Fast / 
- Pomalu zatáhněte za rukojeť startéru, až ucítíte odpor, pak prudkým pohybem nastartujte motor. Rukojeť nepouštějte, ale pomalu ji nechejte se vrátit.

Seřízení po nastartování motoru

- Pomalu vraťte páčku sytiče do polohy "RUN/OFF", až motor začne běžet tiše.
- Páčku plynu (v závislosti na výbavě) posuňte do poloh "Fast / 
- a "Slow / 
, aby se motor rychle zahřál.
- Poznámka:** Plyn (v závislosti na výbavě nastavte na polohu "Fast / 
.

Vypnutí motoru

- Plyn (v závislosti na výbavě) přepněte do polohy "STOP / 0" nebo vypínač motoru (v závislosti na modelu) přepněte do stavu "OFF".
- Zavřete přívod paliva.
- Před odstavením zařízení odpojte konektor zapalovací svíčky.

Štípání dřeva

Výstraha

Při práci se zařízením dodržujte všechny zde uvedené bezpečnostní pokyny. Zařízením vždy zajistěte proti nečekanému pohybu.

Kusy štípaného dřeva nesmí mít větší ani menší rozměry než jsou rozměry uvedené níže:

Maximální délka: 700 mm

Minimální délka: 150 mm

Maximální průměr: 500 mm

Minimální průměr: 100 mm

Při štípání postupujte vždy v ose letokruhů. Nikdy nevytahujte naštípnuté dřevo z klínu manuálně – hrozí nebezpečí přiskřípnutí prstů mezi naštípnuté díly. Při štípání velkých nebo těžkých špalků vždy pracujte se sloupkem ve vertikálním stavu.

- Spusťte motor dle pokynů.
- Za nízkých teplot nechejte klín 6 -8x zajet dopředu a dozadu, aby se zahřála hydraulická kapalina
- Špalek opřete o opěrnou desku buď ve vzpřímené poloze (vertikální poloha sloupku) nebo nalezato (horizontální poloha sloupku).
- Při usazování vždy držte špalek po stranách.
Nikdy nedržte stranu špalku na straně klínu.
- Ukládání špalku a štípání musí provádět jenom jedna osoba, aby měla vždy dokonalý přehled o dřevu i štípacím klínu.

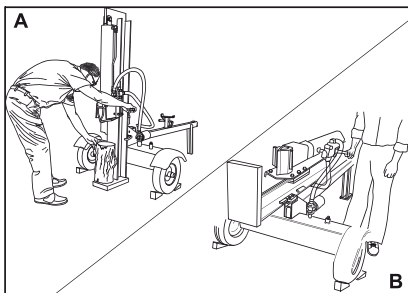
Poznámka: Špalky by měly mít rovný a kolmý řez. Kusy dřeva musí mít rovný a kolmý řez, pokud ne, strana se šikmějším řezem musí směřovat proti štípacímu klínu. Při práci ve vsílém stavu je nutno před posunutím ovládací páky špalek stabilizovat. Při vertikálním štípání postupujte takto:

- Špalek postavte na opěrnou desku a otočte tak, aby bezpečně spočíval na štípacím sloupku.
- Při štípání silných nebo nepravidelných kusů dřeva je stabilizujte pomocí dřevěných klínů nebo rozštipněte dřevo umístěné mezi dalším kusem dřeva a opěrnou deskou.

Výstraha

Při vertikálním štípání stůjte při práci vždy před zařízením.

Při horizontálním štípání stůjte při práci vždy za hydraulickou nádrží.



Obr. 12

- Současně posuňte obě ovládací páky do polohy ŘEZÁNÍ, tedy doleva nebo dolů (v závislosti na orientaci sloupku).

Poznámka: Pohyb klínu můžete okamžitě zastavit uvolněním jedné nebo obou páček. Pro návrat klínu dozadu současně posuňte obě páky do polohy ZPĚTNÝ POHYB, tedy doprava nebo nahoru (v závislosti na orientaci sloupku).

- Během zpětného pohybu klínu stahovač uvolní částečně rozštipnuté dřevo ze štípacího klínu. Jeho funkce se uplatní například při štípání čerstvě nařezaného dřeva nebo silných špalků.

Poznámka: Sukovité dřevo se obvykle štípá obtížněji. Uvázne-li v klínu kus dřeva, zařízení nejprve vypněte. Při vytahování nesahejte rukama mezi oba díly.

Poté se pokuste dřevo rozštipnout na jiném místě.

Po práci se zařízením

Před opuštěním zařízení vypněte motor a vytáhněte konektor zapalovací svíčky. Před zanecháním zařízení venku nebo v krytém prostoru nechejte ochladit motor.

Přeprava zařízení

Výstraha

Před transportem zařízení vždy:

- Zavřete přívod paliva.
- Odpojte konektor zapalovací svíčky.
- Sloupek skloňte do horizontálního stavu a zajistěte.

Zařízení nikdy sami netlačte ani netahejte na nakloněném nebo nerovném povrchu.

Zařízení manuálně přemísťujte výhradně na zcela rovném povrchu a jen na krátké vzdálenosti. V ostatních případech použijte vhodný dopravní prostředek.

Krátké vzdálenosti

Nebezpečí

Se zařízením na rovném povrchu pomalu a opatrně popojedte na vyhlédnuté místo.

Dlouhé vzdálenosti

Výstraha

Poškození při transportu

Použitý dopravní prostředek (nákladní vůz, návěs atd.) musí být použit předepsaným způsobem (viz příručka příslušného výrobce). Při převážení na ložné ploše je nutno zařízení ukotvit, aby nemohlo sklouznout.

Vyteklé palivo zatěžuje životní prostředí.

Zařízení přepravujte výhradně v horizontální poloze.

Údržba a čištění

Nebezpečí

Nebezpečí zranění při nečekaném rozběhnutí motoru.

Chraňte se před poraněním.

Pracujte opatrně a používejte ochranné brýle a rukavice.

Před prací na zařízení:

- Vypněte motor.
- Ovládací páku přesuňte do neutrální polohy.
- Vyčkejte, až se zastaví pohybující se díly a nechejte ochladit motor.
- Před nastartováním zabezpečte motor vytažením konektoru zapalovací svíčky.
- Před opravami, seřizováním a nebo prohlídkou hadic, spojek, trubek a dalších hydraulických komponent systém odtlakujte.

Čištění

Výstraha

Nebezpečí poškození zařízení

Zařízení nečistěte tlakovým mytím ani vodou z hadice.

- Zařízení očistěte pokud možno ihned po skončení práce.
- Zařízení zaparkujte na vodorovném místě s pevným povrchem.
- Zařízení vždy zajistěte proti nečekanému pohybu.

Údržba

Likvidace náplnia životní prostředí

Výstraha

Olej zatěžuje přírodu.

Při vyměňování oleje starý olej odevzdejte ve sběrném středisku nebo u specializované firmy.

Seřizování

Seřízení jednotky štípacího klínu

Obr. 14

Kvůli běžnému opotřebování a příliš velké vůli mezi štípacím klínem a sloupkem by se měly pravidelně seřizovat šrouby na jednotce štípacího klínu, aby nevznikala příliš velká mezera mezi štípacím klínem a sloupkem.

- Povolte pojistné matice (1) na dvou seřizovacích šroubech (2).
- Šrouby utáhněte a pak je poněkud povolte (asi 1,5 závitů), aby se klín mohl na sloupku pohybovat.
- Šrouby v nové pozici zajistěte pojistnými maticemi.

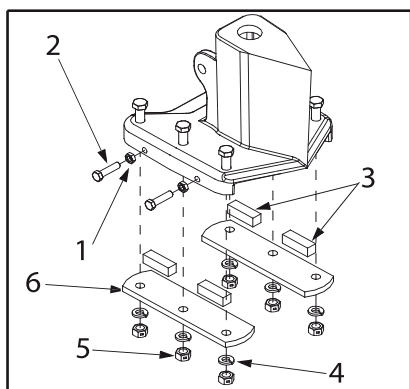
Seřízení kluzné dráhy

Obr. 14

Kluzné bloky (3) mezi jednotkou klínu a vodicími deskami (6) by se měly pravidelně seřizovat.

Poznámka: Aby byly všechny bloky opotřebené rovnoměrně, je možné je otáčet a/nebo obracet.

- Povolte matice (5) pod každou z vodicích desek (6) a vytlačte 4 kluzné bloky (3).
- Bloky vyměňte nebo obraťte.
- Znovu připojte vodicí desky (6) a nasadte podložky (4) a matice (5).
- Znovu seřídte seřizovací šrouby (2) na straně jednotky klínu.



Obr. 14

Servis zařízení

Hydraulická kapalina a filtr olejové nádrže

- Před zahájením práce vždy zkontrolujte výšku hladiny hydraulického oleje v nádrži zařízení. Hladinu oleje stále udržujte mezi značkami "Min a Max" na měrce.
- Po uplynutí každých 100 hodin provozu nechejte v servisu vyměnit hydraulickou kapalinu a vyčistit olejový filtr.

Poznámka: Nečistoty v hydraulické kapalině mohou způsobit poškození komponent hydrauliky. Veškeré opravy, údržbu a servis na hydraulice smí provádět jen autorizovaný servis.

Hydraulický filtr

Hydraulický filtr vyměňte vždy po uplynutí 50 hodin provozu. Používejte výhradně originální filtry (10 mikronů).

Sloupek a štípací klín

- Před prací se zařízením vždy namazejte obě strany sloupku (oblast kontaktu s klínem) motorovým olejem. Deska klínu na zařízení je konstruovaná tak,

že kluzné bloky na straně desky klínu je možno vyjmout a otočit nebo obrátit, aby opotřebení bylo u všech bloků stejné.

- Při seřizování seřizovacích šroubů dbejte na to, aby se klín mohl volně pohybovat, ale aby mezi deskou klínu a sloupkem nebyly příliš velká vůle.

Hadicové spony

Před zahájením práce vždy zkontrolujte těsnost hadicových spon na sacím a zpětném vedení.

Elastické připojení čerpadla

Připojení zajišťuje elastická nylonová vložka plnicí funkci křížové spojky mezi čerpadlem a hřídelí motoru. Spojka může časem ztratit elasticitu a její funkce se tím může zhoršit. Spojku vyměňte v případě projevů vibrací nebo hlučnosti v prostoru mezi motorem a čerpadlem.

! Výstraha

Hřídel motoru nikdy nevystavujte nárazům, jinak může dojít ke zničení motoru.

Pneumatiky

Plak v pneumatikách kontrolujte jednou měsíčně. Maximální tlak pneu je 2 bary (viz také údaje výrobce na stěně pneumatiky) a musí být v obou pneumatikách stejný.

Motor

Dodržujte pokyny v příručce k motoru.

Kompletní zařízení včetně motoru

Jednou za sezónu nechejte zařízení prohlédnout v servisním středisku. Pokyny k údržbě motoru najdete také v příručce k motoru.

Odstavení zařízení

! Výstraha

Možnost poškození materiálu komponent zařízení

Zařízení s vychladnutým motorem zaparkujte na suchém a čistém místě. Při delším odstavení vždy zajistěte ochranu před korodováním (například v zemi). Po skončení sezóny nebo před odstavením na dobu delší než 1 měsíc vždy:

- Zařízení očistěte.
- Všechny kovové díly očistěte hadrem namočeným v oleji a poté na díly nastříkejte olejový aerosol.
- Vypusťte palivo (pouze při odstavení

venku) a odpojte motor podle popisu v této příručce.

- Pneumatiky nahustěte na předepsaný tlak.
- Zařízení odstavte na suchém a čistém místě.

Záruka

Podmínky záruky zpracované výrobcem nebo dovozcem jsou platné v jakémkoliv zemi. Zavazujeme se bezplatně opravit libovolný díl v souladu se zárukou, bude-li vada způsobena materiálem nebo dílenským zpracováním.

Závady reklamujte u prodejce nebo v nejbližší pobočce.

Další informace k záruce

Platnost záruky zaniká v těchto případech:

- Zařízení je používáno s nedostatečným obsahem hydraulického oleje.
- Bez pokynu výrobce nebo bez jeho vědomí bylo změněno nastavení tlaku odlehčovacího nebo řídicího ventilu.

! Výstraha

Změna seřízení tlaku na vyšší hodnotu může způsobit prasknutí hadic, čerpadla, uniknutí škodlivého oleje a vážná poranění osob.

- Došlo k demontáži hydraulického čerpadla.
- V důsledku nevhodné údržby a kontrol opotřebená elastická spojka čerpadla.
- Žádné nebo nesprávné mazání sloupku zařízení.
- Poškození v důsledku nesprávného seřízení štípacího klínu/jednotky štípacího klínu.
- Přehřívání hydraulického systému.
- Zařízení bylo startováno při teplotách pod -6°C nebo nad $+65^{\circ}\text{C}$.
- Škody způsobené v důsledku nezjištěného unikání hydraulického oleje.

Informace o motoru

Za veškeré problémy související s motorem (výkonové parametry, technické údaje, záruka a servis) odpovídá výrobce motoru. příslušné informace najdete v samostatné příručce k motoru.

Řešení problémů



Nebezpečí


Nebezpečí zranění při nečekaném rozběhnutí motoru.

Chraňte se před poraněním. Před pracemi na zařízení:


- Vypněte motor.
- Ovládací páku přesuňte do neutrální polohy.
- Vyčkejte, až se zastaví pohybující se díly a nechejte ochladit motor.
- Před nastartováním zabezpečte motor vytažením konektoru zapalovací svíčky.
- Před opravami, seřizováním a nebo prohlídkou hadic, spojek, trubek a dalších hydraulických komponent systém odtlakujte.

Příčiny problémů během provozu bývají často jednoduché a lze je odstranit svépomocí. V případě pochybností se obraťte na servisní středisko.

Řešení problémů na motoru

Problém	Příčina	Řešení
Motor nelze nastartovat.	Odpojený kabel zapalování. Prázdňá nebo poloprázdňá palivová nádrž. Přepínač plynu/ovládání motoru není v poloze startování. Nebyl přepnut sytič. Vadná zapalovací svíčka.	Kabel znovu připojte k zapalovací svíčke Dolijte čistý benzin. Plyn přepněte do stavu  nebo přepínač ovládání motoru do polohy "ON". Páčku sytiče přesuňte do správné polohy. Svíčku vyčistěte, seřídte nebo vyměňte.
Porucha zapalování motoru	Uvolněný konektor zapalovací svíčky Sytič je stále aktivní. Ucpané palivové vedení nebo málo paliva. Ucpaný vzduchový filtr. Závada karburátoru	Připojte konektor zapalovací svíčky. Páčku sytiče přesuňte do polohy OFF. Vedení nechejte vyčistit. Dolijte čistý benzin. Filtr vyčistěte nebo vyměňte. Obraťte se na autorizovaného prodejce.
Přehřívání motoru	Nedostatek motorového oleje Ucpaný vzduchový filtr. Nesprávné seřízení karburátoru	Klikovou skříň naplňte správným olejem. Filtr vyčistěte nebo vyměňte. Obraťte se na autorizovaného prodejce.

Problémy s hydraulikou

Problém	Příčina	Řešení
Nepracuje hydraulická pístnice.	Prasklý hnací hřídel. Volné připojení hřídele. Poškození v oblasti ozubeného kola. Vadný tlakový odlehčovací ventil. Ucpané hydraulické vedení. Příliš velké množství nebo nedostatek oleje Poškozený/ucpaný řídicí ventil	Obraťte se na autorizovaného prodejce. Obraťte se na autorizovaného prodejce. Obraťte se na autorizovaného prodejce. Obraťte se na autorizovaného prodejce. Obraťte se na autorizovaného prodejce. Zkontrolujte hladinu oleje. Obraťte se na autorizovaného prodejce.
Hydraulická pístnice se pohybuje pomalu oběma směry.	Poškození v oblasti ozubeného kola. Příliš nízké otáčky motoru. Vadný tlakový odlehčovací ventil. Příliš velké množství nebo nedostatek oleje Nečistoty v oleji Vnitřní netěsnost řídicího ventilu Vnitřní poškození pístnice	Obraťte se na autorizovaného prodejce. Plyn na motoru nastavte do stavu  . Obraťte se na autorizovaného prodejce. Zkontrolujte hladinu oleje. Obraťte se na autorizovaného prodejce. Obraťte se na autorizovaného prodejce. Obraťte se na autorizovaného prodejce.
Netěsnost hydraulické pístnice	Narušené těsnění Závada pístnice	Obraťte se na autorizovaného prodejce. Obraťte se na autorizovaného prodejce.
Motor běží, dřevo se ale neštípá nebo se štípá jen pomalu.	Poškození v oblasti malého ozubeného kola. Netěsný jednosměrný ventil čerpadla Příliš velké množství nebo nedostatek oleje Nečistoty v oleji Vnitřní netěsnost řídicího ventilu Přetížená pístnice Vnitřní poškození pístnice	Obraťte se na autorizovaného prodejce. Obraťte se na autorizovaného prodejce. Zkontrolujte hladinu oleje. Obraťte se na autorizovaného prodejce. Obraťte se na autorizovaného prodejce. Dřevo vždy štípejte po letokruzích. Obraťte se na autorizovaného prodejce.
Motor se během štípání přetěžuje.	Nedostatek výkonu/slabý motor Přetížená pístnice	Obraťte se na autorizovaného prodejce. Dřevo vždy štípejte po letokruzích.
Motor při přetížení neběží nebo se zastavuje.	Porucha hydraulického čerpadla Motor má nedostatečný výkon. Ucpané hydraulické vedení/řídicí ventil.	Obraťte se na autorizovaného prodejce. Obraťte se na autorizovaného prodejce. Obraťte se na autorizovaného prodejce.
Unikání v těsnění hřídele čerpadla	Prasklý hnací hřídel. Poškození v oblasti ozubeného kola. Poškozené těsnění hřídele Ucpaný ventilační otvor v olejové nádrži	Obraťte se na autorizovaného prodejce. Obraťte se na autorizovaného prodejce. Obraťte se na autorizovaného prodejce. Obnovte dostatečnou ventilaci nádrže.

Poznámka: V případě závažnějších problémů se obraťte na autorizované servisní středisko.