

PROTECO®

**SADA NA ZVEDÁNÍ
OSOBNÍCH AUTOMOBILŮ
2 TUNY**



PROTECO®

42.09-SZ-2000

Vážený zákazníku,
děkujeme Vám za zakoupení výrobku značky PROTECO.
Původní návod k obsluze sady na zvedání osobních automobilů - 2 tuny.
Seznamte se s návodem a obsluhou přístroje dříve, než jej začnete používat.

SADA NA ZVEDÁNÍ OSOBNÍCH AUTOMOBILŮ - 2 TUNY

objednáací číslo: 42.09-SZ-2000

sada obsahuje hydraulický zvedák 42.02-40036 (typ QK2T)

VAROVÁNÍ:

Toto je pouze zvedací zařízení! Před zahájením kontroly či práce musí být zátěž nesena statickými zvedáky se správnou tonáží, stojícími pod vozidlem. Nepřetěžujte zvedák - jeho kapacita jsou 2 tuny. Přetížení může způsobit poškození zvedáku nebo pád, který může způsobit zranění nebo poškození majetku. Tento zvedák je určen pro použití na tvrdém povrchu. Použití na jiném povrchu, se může projevit nestabilitou zvedáku a možným úbytkem zvedací síly.

NÁVOD K POUŽITÍ

1. Nasadte rukojeť přední částí do objímky s použitím zajišťovacího kolíku.
2. Při otevřeném vypouštěcím ventilu, viz pozice 36 na obrázku hydraulické jednotky, zapumpujte šestkrát naplno, aby bylo jisté kompletní rozetření oleje po pracovních plochách.
3. Vypouštěcí ventil uzavřete a zvedák je připraven pro použití. Založte kola automobilu podložnými klíny.
4. Vždy směřujte zátěž na střed opěrného sedla zvedáku. Zátěž mimo střed opěrného sedla, může způsobit jeho poškození. Zvedák musí stát všemi čtyřmi pojezdovými kolečky na vodorovném a pevném povrchu aby nemohlo dojít k jeho převrácení!
5. Po zvednutí automobilu, umístěte podstavnou stoličku pod opěrné body karoserie, které specifikuje výrobce automobilu, vysuňte podstavce do požadované výšky a zasuňte aretační čep, který zajistíte závlačkou tak, aby byl automobil bezpečně zajištěn.
6. Při spouštění pomalu otevřete vypouštěcí ventil (36) proti směru hodinových ručiček.

Vždy mějte na paměti, že zvedák slouží pouze k zvednutí automobilu a nikoliv k jeho zajištění!

VŠEOBECNÁ PÉČE O VÁŠ ZVEDÁK

1. Pokud zvedák nepoužíváte, rameno i páka čerpadla by měly úplně dole. Toto ochrání přesně opracované povrchy pístu před korozi.
2. Zásobník je naplněn hydraulickým olejem.
3. Váš zvedák udržujte čistý a dobře namazaný, včetně venkovních pohyblivých částí, jako jsou zvedací rameno, ložiska včetně kola a čep křížové hlavy.

JAK OBJEVIT A ODSTRANIT ZÁVADU

1. Když zvedák nejde zvednout nebo nezvedá zátěž

- a) Před tím než začnete pátrat po specifické příčině, zkontrolujte hladinu oleje následujícím způsobem: Umístěte zvedák do vodorovné polohy, otevřete vypouštěcí ventil. Správná úroveň oleje je na prvním závitě uvnitř olejové komory, když zvedací rameno je v pozici úplně dole. Pokud olej chybí, odmontujte ventilační zátku, která se nachází pod krycí destičkou, doplňte olej do správné úrovně, namontujte a utáhněte matku. Uzavřete vypouštěcí ventil a zvedněte rameno až do jeho plné výšky. Poté otevřete vypouštěcí ventil a stoupnutím na základnu jej stlačte dolů aby se co nejrychleji vrátil zpět. Zopakujte tuto operaci třikrát nebo čtyřikrát. Tato procedura zajistí důkladné spláchnutí ventilů a zajistí celkové promazání a odvodušnění. Ve většině případů tento postup obnoví činnost

zvedáku, takže je znovu schopen řádně fungovat. Uzavřete pevně vypouštěcí ventil. Vyzkoušejte zvedák se zátěží.

- b) Zvedák může mít vzduch zachycený v systému. Otevřete vypouštěcí ventil, pumpujte rukojetí 6x plný zdvih. Uzavřete vypouštěcí ventil pevně a vyzkoušejte zvedák znovu.
- c) O-kroužek pro čerpadlo může být opotřeben. Toto se může stát pouze po několikaměsíčním provozu zvedáku. Nový O-kroužek dá koupit a snadno namontovat.
- d) Vypouštěcí ventil se nemůže zavřít kvůli špíně na těsnění. Propláchněte jej, pohybem ramena několikrát nahoru a dolů při otevřeném vypouštěcím ventilu. Pokud je to nezbytné, vypouštěcí ventil se dá vyjmout a vyčistit.

2. Když zvedák klesá pod zátěží

- a) Odlehčovací ventil může být netěsný vlivem nečistot na kuličkovém sedle:
Pokud jsou odlehčovací ventil nebo kuličkové sedlo znečištěné, zvedák může rychle klesat. To je způsobeno olejem, který se rychle vrací do komory čerpadla přes netěsné kuličkové sedlo. Když se toto stane, doporučuje se opakovat postup I.-a před částečným rozmontováním hydraulické jednotky. Odlehčovací ventil se nachází na spodku hydraulického válce. Odstraňte kuličku odlehčovacího ventilu a vyčistěte sedlo ventilu. Utřete kuličku a znovu ji usadte. Použijte průbojník 6 mm a malé kladívko. Umístěte průbojník na vrch kuličky a udeřte do něj lehce kladívkem. Takto se kulička usadí zpět na sedle. Namontujte podložku síta. Našroubujte pevně pístový válec. Vyměňte vrchní a spodní podložku u olejové komory, namontujte pístovou sestavu a našroubujte vrchní matici.
- b) Nečistota ve vypouštěcím ventilu způsobí, že zvedák klesá pod zátěží. Demontujte vypouštěcí ventil, vyčistěte jej a vraťte zpět.

3. Když se zvedák úplně nevrací dolů

- a) Vratná pružina zvedacího ramena může být rozbitá nebo vyvléknutá, vyměňte ji.
- b) Pravděpodobně je potřeba obnovit promazání. Vyčistěte a naolejujte pohybující se části v mechanismu zvedacího ramena.
- c) Hydraulická jednotka může obsahovat příliš mnoho oleje a odvzdušňovací ventil může být uzavřený. Otevřete odvzdušňovací zátku.

4. Pokud zvedák nezvedne plně dvě tuny

PŘEKONTROLUJTE NÁSLEDUJÍCÍ:

- a) O-kroužek pro válcové čerpadlo může být opotřebený. Viz instrukce III.1-c.
- b) V jednotce může být vzduch. Viz instrukce III. 1-b.
- c) Pojistný ventil je továrnou nastaven pro zvedák pro zvednutí 2 tun a neměl by se upravovat. Prohlédněte zvedák, zda není zdeformovaný, způsobující nemožnost zvednutí plné váhy.

Likvidace přístroje

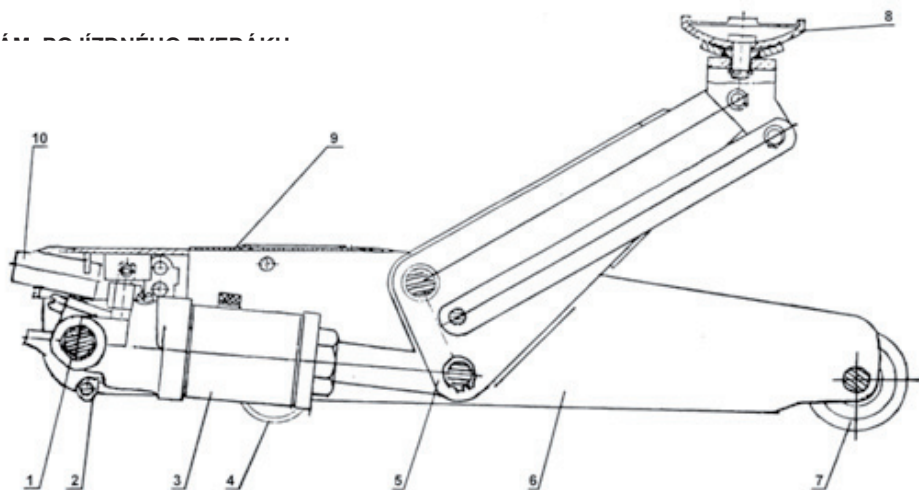
Po ukončení životnosti přístroj, příslušenství a obal odevzdejte v souladu s požadavky na ochranu životního prostředí do recyklační sběrný.

Evidenční číslo výrobce: 02355/05-ECZ

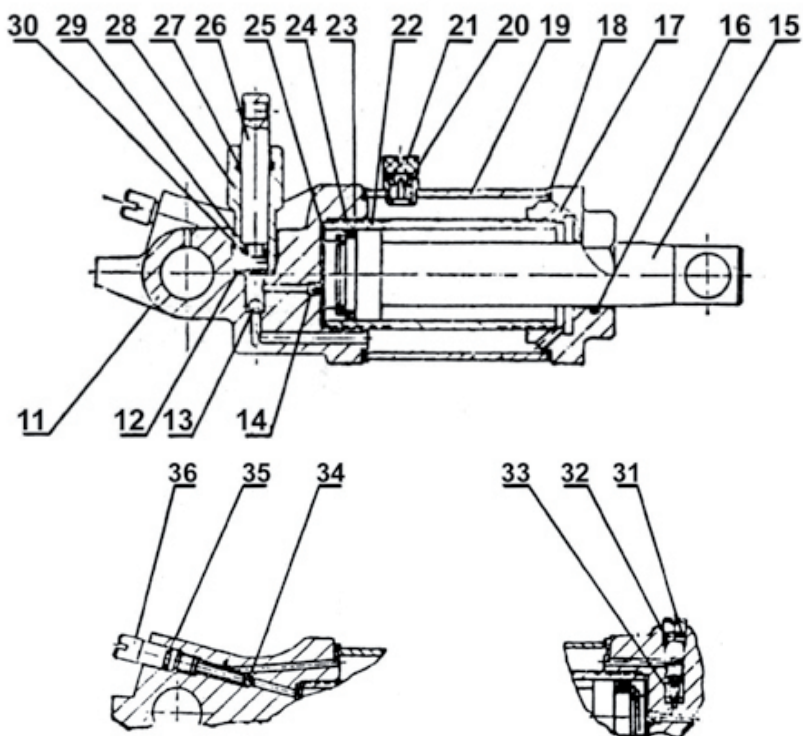
Výrobce si vyhrazuje právo provádět v rámci technického vývoje drobné změny. Tato opatření nemají vliv na funkčnost zařízení.



...nářadí s.r.o.



HYDR



SEZNAM DÍLŮ

Pozice	Číslo dílu	Popis	Počet kusů
1	0001	Čep	2
2	0005	Tažná pružina	1
3	3000	Hydraulická pracovní jednotka	1
4	5002	Samostatné kolečko	2
5	4000	Zvedací rameno	1
6	1000	Podélný nosník pravý	1
6	2000	Podélný nosník levý	1
7	0011	Přední kolečko	2
8	7201	Opěrné sedlo	1
9	0006	Krycí deska	1
10	6000	Objímka rukojeti	1
11	3001	Jednotka těla hydrauliky	1
12	3100	Podložka sítky čerpadla	1
13	0308	Ocelová kulička sacího ventilu 1/4"	1
14	0308	Ocelová kulička vypouštěcího ventilu 3/16"	1
15	3301	Píst	1
16	3025	O-kroužek	1
17	3012	Vrchní matka	1
18	3014	Sedlo těsnění olejové komory	2
19	3400	Olejevá komora	1
20	3023	O-kroužek	1
21	3011	Zátka ventilu	1
22	3013	Válec ventilu	1
23	3303	Těsnění nádoby ventilu	1
24	3304	O-kroužek nádoby	1
25	3500	Podložka sítky	1
26	3201	Válec	1
27	3027	J-kroužek těsnění	1
28	3003	Válec čerpadla	1
29	3202	Stírací válec	1
30	3203	O-kroužek válce	1
31	3019	O-kroužek pojistného ventilu	1
32	3020	Šroub pojistného ventilu	1
33	0308	Ocelová kulička pojistného ventilu 3/16"	1
34	0308	Ocelová kulička vypouštěcího ventilu 8/16"	1
35	3022	O-kroužek vypouštěcího ventilu	1
36	3015	Šroub vypouštěcího ventilu	1

ES PROHLÁŠENÍ O SHODĚ

Výrobce: PROTECO nářadí s.r.o.
Radlická 2487/99, 150 00 Praha 5
Česká republika, IČO: 47453630

Výrobek: 42.02-SZ-2000 Sada na zvedání osobních automobilů 2 tuny
- zvedák hydraulický 2000kg pojízdný 135-330mm,
typ QK2T

Výrobek splňuje všechna příslušná ustanovení technických předpisů, tj.
předmětných směrnic Evropských společenství a nařízení vlády ČR.

Směrnice č. 2006/42/EC (Nařízení vlády ČR č. 176/2008 Sb.)

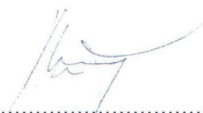
Při posouzení shody byly použity následující normy:
EN 1494/A1:2008

Posouzení shody bylo vydáno na základě zkoušek provedených zkušebnou TÜV SÜD
Product Service GmbH, Ridlerstrasse 65, 80339 München, Germany, vydaného reportu č.
704361272303-00 a certifikátů č. M8A 12 08 81094 011 a Z1A 12 08 81094 012.

Poslední dvojčíslí roku, v němž bylo označení CE na výrobek umístěno: 12

Osoba pověřená kompletací technické dokumentace: Libor Knap
Podbřeží 63
518 03

V Podbřeží dne 07. 10. 2013


.....
Libor Knap
jednatel společnosti

PROTECO nářadí s.r.o. Radlická 2487/99 150 00 Praha 5 - Smíchov

ZÁRUČNÍ LIST

Razítko a podpis prodejce:

.....

Datum prodeje:

Záznamy o provedených opravách (datum, podpis):

1.

.....

2.

.....

3.

.....

PROTECO®



Výrobce:
PROTECO nářadí s.r.o.
Provozovna: Podbřezí 63, 518 03
www.proteco-naradi.cz

PROTECO®