

extol[®]
C R A F T

412112

Elektrická stříkací pistole / CZ
Elektrická striekacia pištoľ / SK
Elektromos szórópisztoly / HU



Původní návod k použití
Preklad pôvodného návodu na použitie
Az eredeti felhasználói kézikönyv fordítása

Úvod

Vážený zákazníku,
děkujeme za důvěru, kterou jste projevili značce Extol zakoupením tohoto výrobku.

Výrobek byl podroben zevrubným testům spolehlivosti, bezpečnosti a kvality předepsaných normami a předpisy Evropské Unie. S jakýmkoli dotazy se obraťte na naše zákaznické a poradenské centrum:

www.extol.eu

Fax: +420 225 277 400, tel.: +420 222 745 130

Výrobce: Madal Bal a. s., Průmyslová zóna Příluky 244, 76001 Zlín, Česká republika
Datum vydání: 5. 3. 2012

I. Technické údaje

Objednávací číslo	412112
Vstupní napětí/frekvence	230 V~50 Hz
Příkon	110 W
Max. viskozita	60 din-sec.
Max. průtok	300 ml/min.
Průměr trysky	0,8 mm
Objem nádoby na kapalinu	800 ml
Hladina akustického tlaku	91 dB(A); nejistota K= ±3 dB(A)
Hladina akustického výkonu	102 dB(A); nejistota K= ±3 dB(A)
Hladina vibrací	11,53 m/s ² ; nejistota 1,5 m/s ²
Krytí	IP20
Hmotnost	1,3 kg

II. Rozsah dodávky

Elektrická stříkácí pistole	1x
Návod k použití	1x

Hodnoty hluku a vibrací byly měřeny dle EN 60745.

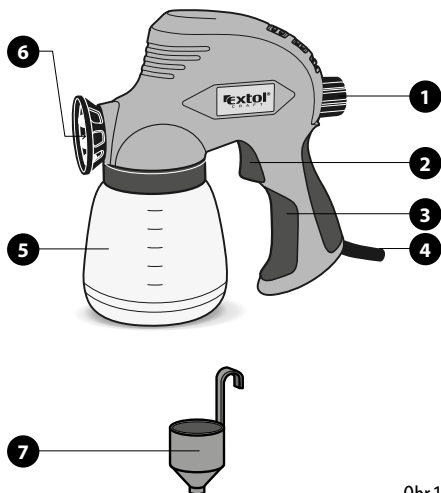
III. Charakteristika

Stříkací pistole Extol Craft 412112 je určena k nanášení barev a laků s obsahem rozpouštědel, vodou ředitelných barev, olejových barev, lazur, akrylových pigmentových laků, mořidel, prostředků na ochranu dřeva, rostlin a desinfekčních prostředků.

Stříkací pistole není určena k nanášení disperzních a latexových barev, kapalin obsahujících mechanické částice, odstraňovačů starých nátěrů, silikátových barev a jakýchkoliv látek s korodujícími účinky (bělidla, kyseliny a louhy).

Přístroj není určen pro používání v komerční sféře.

IV. Součásti a ovládací prvky



Pozice-popis

1. Šroub pro regulaci množství rozstříkované kapaliny
2. Provozní spínač
3. Rukojeť
4. Přívodní kabel
5. Nádobka na kapalinu
6. Tryska
7. Nálévka pro měření viskozity (hustoty) stříkané kapaliny

V. Příprava k práci

PŘÍPRAVA STŘÍKANÉHO MATERIÁLU

- Stříkanou kapalinu důkladně promíchejte.
- Stříkaná kapalina se pro použití do stříkací pistole musí většinou naředít. Pro potřebu ředění kapalinu odlijte do jiné nádoby.

Při ředění je nezbytné, aby se stříkaná kapalina a rozpouštědlo k sobě hodily, jinak mohou vzniknout hrudky, které ucoupí stříkací pistoli. Pro ředění stříkané kapaliny se řiďte pokyny výrobce na jejím obalu.

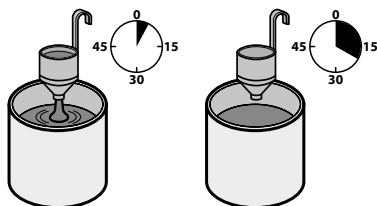
⚠ UPOZORNĚNÍ!

Kapaliny, které obsahují zrna či jiná tělíska nesmí být použity ke stříkání, poněvadž jejich brusné působení snižuje životnost čerpadla a ventilu. Na tento typ poškození není možno uplatnit záruční opravu.

MĚŘENÍ VIZKOZITY

Ke zjištění správného naředění stříkané kapaliny použijte nálevku pro měření viskozity (Obr.1, pozice 7).

- Nálévku (Obr.1, pozice 7) naplňte až po okraj a změřte čas potřebný k vyprázdnění nálevky. Tento změřený čas je označen jako DIN-sekunda.



V níže uvedené tabulce je uveden doporučený čas v DIN- sekundách pro různé typy stříkaných kapalin.

Stříkaný materiál	Výtoková doba v DIN-sekundách
Barvy s organickými rozpouštědly	20-35 s
Vodou ředitelné barvy	20-50 s
Automobilové krycí laky	18-22 s
Laky	20-25 s
Olejové barvy	18-22 s
Hliníkové barvy	20-30 s
Prostředky na ochranu dřeva, mořidla, prostředky na ochranu rostlin, desinfekční prostředky	neřadí se

V případě, že je k vyprázdnění nádoby zapotřebí více času, stříkanou kapalinu ještě více naředte, dobře rozmíchejte a test viskozity zopakujte. Postup opakujte, dokud nebude dosaženo správné viskozity.

⚠ UPOZORNĚNÍ!

- Výtoková doba v DIN-sekundách je nižší, má-li stříkaná kapalina vyšší teplotu. K měření viskozity proto používejte kapalinu, která má přibližně pokojovou teplotu.
- Nedodržení doporučené viskozity může mít za následek špatné krycí schopnosti barvy v případě velkého zředění nebo naopak špatnou kvalitu nástřiku či dokonce poškození přístroje v případě příliš husté barvy.

PŘÍPRAVA STŘÍKANÉ PLOCHY

Zajistěte, aby stříkaná plocha byla čistá, suchá a bez mastnot.

Během stříkání může dojít k zasažení okolí stříkané plochy, proto okolí stříkané plochy zakryjte.

⚠ UPOZORNĚNÍ!

Nikdy nestříkejte v místech, kde může dojít ke znečištění životního prostředí, např. v blízkosti vodního zdroje nebo v blízkosti lidí a zvířat.

NAPLNĚNÍ NÁDOBKY STŘÍKACÍ PISTOLE

⚠ UPOZORNĚNÍ!

Před naléváním stříkané kapaliny do nádoby pistole (Obr.1, pozice 5) zajistěte, aby pistole byla odpojena od přívodu el. proudu.

1. Ze stříkací pistole odšroubujte nádobku na barvu.
2. Do nádoby nalijte vhodně naředěnou a dobře rozmíchanou kapalinu. Jsou-li v ní hrudky, tak ji přefiltrujte přes sítko na barvu, jinak se ucpe sítko na přísávací trubičce pistole.
3. Nádobku s barvou našroubujte na pistoli a dobře dotáhněte.

VI. Uvedení do provozu

⚠ UPOZORNĚNÍ!

Před připojením pistole do zásuvky el. proudu zkontrolujte, zda napětí v síti odpovídá hodnotě napětí na štítku přístroje.

ZAPNUTÍ

1. Přívodní kabel pistole (Obr.1, pozice 4) zasuňte do zásuvky el. proudu.
2. Pistoli uchopte za rukojeť a nasměrujte ji na stříkanou plochu.
3. Stiskněte provozní spínač (Obr.1, pozice 2).

VYPNUTÍ

Uvolněním provozního spínače (Obr.1, pozice 2) pistoli vypnete. Po vypnutí odpojte přívodní kabel od zdroje el. proudu.

VII. Způsob práce

⚠ VÝSTRAHA

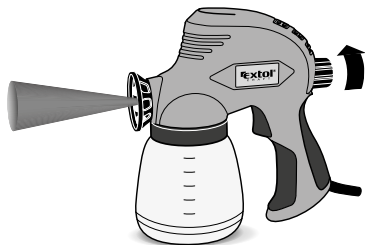
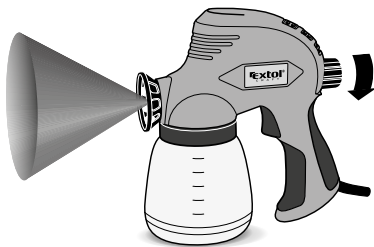
Před použitím pistole si pozorně přečtěte všechny bezpečnostní pokyny v kapitole IX-XI.

⚠ UPOZORNĚNÍ!

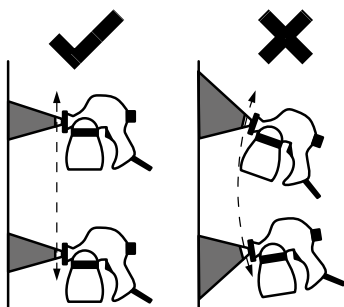
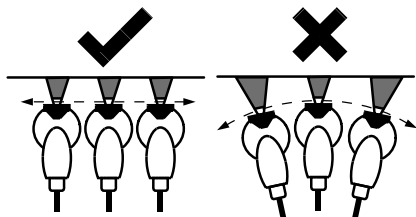
Při používání pistole dbejte pozor na směr větru. Vítr může odnést rozprášenou barvu do okolí a zasažnout osoby či znečistit prostředí.

Nejprve nastavte stříkaný obraz na zkušební ploše (kus tvrdého papíru nebo dřevěná deska apod.).

- Množství stříkané kapaliny upravte regulačním šroubem (Obr.1, pozice 1).



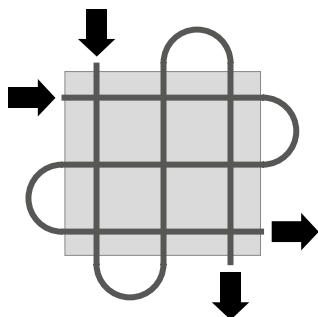
- Pistoli ved'te rovnoměrnou přiměřenou rychlostí kolmo ke stříkanému povrchu a vždy ve stejné vzdálenosti (10-25 cm) od stříkaného povrchu.



V případě rychlého pohybu pistolí bude nanesená vrstva barvy příliš tenká. V případě pomalého pohybu bude nános barvy příliš silný.

Nestejněrná vzdálenost a úhel stříkání vedou k nestejněrnému nánosu stříkané kapaliny.

- Proces stříkání začněte přibližně 10 cm mimo stříkanou plochu a také 10 cm mimo jej ukončete.
- Při stříkání velkých ploch ved'te pistolí sem a tam a napříč, jak je ukázáno na obrázku.



- Stejněrného nástřiku docílíte, pokud se pruhy budou překrývat o 4-5 cm.
- Barvu nanášejte postupně po jednotlivých vrstvách. Chcete-li aplikovat další vrstvu, vyčkejte až dojde k vysušení vrstvy předchozí.
- Nedopusťte, aby došlo k úplnému vyprázdnění nádobky pistole během stříkání, neboť tím dojde k přerušení stříkaného paprsku a stříkaný povrch nebude jednotný. Chod pistole naprázdno způsobuje rychlé opotřebení čerpadla.
- Dojde-li během práce k zalepení trysky, očistěte ji ředidlem používaným pro danou barvu.

⚠ UPOZORNĚNÍ!

Při odkládání pistolí zajistěte, aby se nepřevrátila.

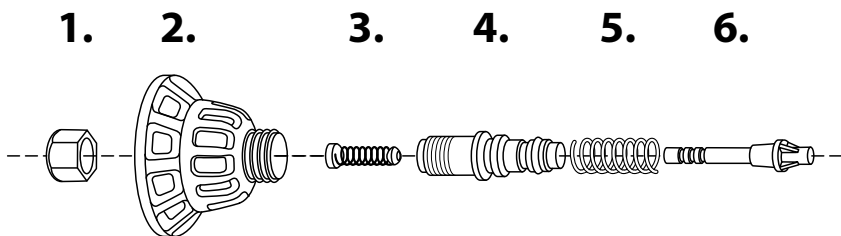
VIII. Čištění a údržba

⚠ UPOZORNĚNÍ!

- Před jakoukoliv údržbou a čištěním odpojte stříkací pistolí od zdroje el. proudu.
- Stříkací pistole musí být po použití ihned vyčištěna, jinak dojde k zaschnutí barvy uvnitř pistole, což znemožní další použití pistole. Na takový druh poškození nelze uplatnit záruční opravu.
- Odpadní ředidlo ekologicky zlikvidujte podle pokynů na obalu ředidla. V žádném případě jej nevylévejte do odpadních vod nebo do půdy, protože chemikálie jsou jedovatá a poškozují životní prostředí.

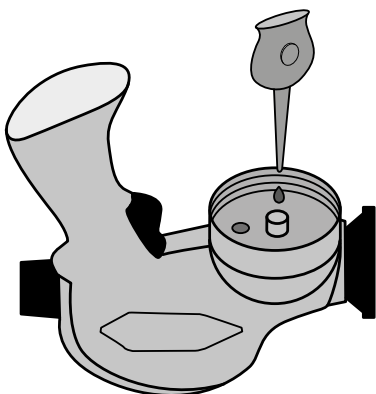
POSTUP ČIŠTĚNÍ:

1. Vyprázdněte nádobku na barvu a důkladně ji očistěte ředidlem pro používanou barvu.
2. Ředidlem očistěte sítko na přísávací trubičce a také přísávací trubičku.
3. Do nádoby pistole nalijte ředidlo a stříkejte jej pistolí, dokud nebude z pistole vycházet čisté ředidlo.
4. Ředidlem očistěte trysku. Nikdy k čištění trysky nepoužívejte ostré špičaté předměty, aby se nepoškodila.
5. V případě, že jsou znečištěny i vnitřní prostory pistole, je nutné demontovat její vnitřní část podle následujícího schématu (Obr.2) a očistit ředidlem všechny díly.

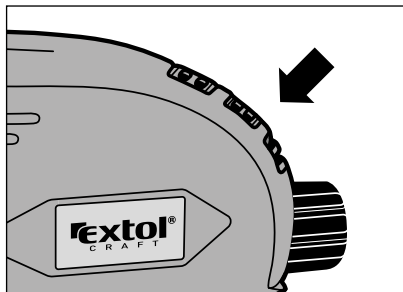


Obr.2

6. Tělísko, pružinu a píst (Obr.2, pozice 4.,5.,6.) jemně ošetřete olejem (např. pro šicí stroje) a poté všechny díly vložte zpět do pistole ve správném pořadí.
7. Sejměte nasávací trubičku a stříkací pistoli obraťte nasávacím otvorem vzhůru. Do otvoru nakapejte několik kapek oleje (např. na šicí stroje) a pistoli krátce uveďte do chodu.



8. Stříkací pistoli zkompletujte.
9. Zkontrolujte, zda jsou čisté otvory pro nasávání vzduchu, viz. obrázek 3.



Obr.3

V případě potřeby je očistěte jemným kartáčkem. Je-li nutný zásah do vnitřních částí přístroje, obraťte se na autorizovaný servis značky Extol (servisní místa naleznete na www.extol.eu)

10. Povrch přístroje očistěte vlhkým hadříkem nebo mýdlovým roztokem. Zamezte však vniknutí kapaliny do vnitřní části přístroje.

⚠ UPOZORNĚNÍ!

Nikdy k čištění povrchu přístroje nepoužívejte organická rozpouštědla, protože by došlo k poškození krytu.

V případě, že se při používání pistole vyskytly potíže, pokuste se je odstranit podle následující tabulky:

Problém	Příčina	Odstranění příčiny
Nízká krycí schopnost barvy	Příliš malé množství rozstříkované barvy	Zvyšte průtok regulačním šroubem (Obr.1, pozice 1)
	Velká vzdálenost od stříkané plochy	Zmenšete vzdálenost od stříkané plochy
	Na stříkanou plochu se dostane málo stříkané kapaliny	Stříkanou plochu stříkejte vícekrát
Stříkaná kapalina se po nanesení roztéká	Je nanášeno příliš mnoho kapaliny	Snižte průtok stříkané kapaliny regulačním šroubem (Obr.1, pozice 1).
	Malá vzdálenost od stříkané plochy	Zvětšete vzdálenost od stříkané plochy
	Stříkaný materiál je příliš řídký	Přidejte neředěnou stříkanou kapalinu, viz měření viskozity v kap. V
	Časté stříkání na jedno místo	Odstraňte přebytečnou barvu a nestříkejte opakovaně na jedno místo.
Hrubé rozstříkávání	Velké množství rozprašovaného materiálu	Snižte rozprašované množství regulačním šroubem (Obr.1, pozice 1)
	Znečištěná tryska	Trysku očistěte
	Stříkaná kapalina je příliš hustá	Přiměřeně ji zřed'te, viz měření viskozity v kap. V
	Příliš malý tlak v nádobce na barvu	Nádobku správně našroubujte na stříkací pistol
Pistole stříká nepravidelně	Dochází kapalina v nádobce	Kapalinu doplňte
	Stříkaná kapalina je příliš hustá	Přiměřeně ji zřed'te, viz měření viskozity v kap. V
	Opatřebovaná tryska nebo ventil	Trysku vyměňte
Stříkaná kapalina kape z trysky	Na trysce je usazenina stříkaného materiálu	Trysku očistěte
	Tryska je opotřebovaná	Trysku vyměňte
	Tryska je uvolněná	Dotáhněte matici na trysce (Obr.2, pozice 1)
Přístroj běží, ale z trysky nevychází kapalina	Tryska je ucpaná	Trysku očistěte
	Nasávací trubička je ucpaná	Nasávací trubičku vyčistěte
	Nasávací trubička je uvolněná	Trubičku připevněte
	V nádobce pistole není tlak	Nádobku správně našroubujte na stříkací pistol
	Stříkaná kapalina je příliš hustá	Kapalinu nařed'te a proveďte zkušební stříkání
Pistole po spuštění nefunguje	Vnitřní závada	Opravu zajistěte v autorizovaném servisu značky Extol

V případě, že se Vám problém nepodařilo odstranit, obraťte se na autorizovaný servis značky Extol (servisní místa naleznete na www.extol.eu).

IX. Všeobecné bezpečnostní pokyny

Tento „Návod k použití“ udržujte v dobrém stavu a ponechávejte jej uložen u výrobku, aby se s ním, v případě potřeby, mohla obsluha výrobku opětovně seznámit. Pokud výrobek komukoli půjčujete nebo jej prodáváte, nikdy k němu nezapomeňte přiložit též kompletní návod k použití.

Toto Upozornění se používá v celé příručce:

⚠ UPOZORNĚNÍ!

Toto upozornění se používá pro pokyny, jejichž neuposlechnutí může vést k úrazu elektrickým proudem, ke vzniku požáru a/nebo k vážnému zranění osob

⚠ VÝSTRAHA!

Přečtěte si všechny pokyny. Nedodržení veškerých následujících pokynů může vést k úrazu elektrickým proudem, ke vzniku požáru a/nebo k vážnému zranění osob. Dále může používání, které je v rozporu s tímto návodem, zapříčinit ztrátu záruky na výrobek. Výrazem „elektrické nářadí“ ve všech dále uvedených výstražných pokynech je myšleno jak elektrické nářadí napájené (pohyblivým přívodem) ze sítě, tak nářadí napájené z baterií (bez pohyblivého přívodu).

Zapamatujte si a uschovejte tyto pokyny!

1) PRACOVNÍ PROSTŘEDÍ

a) Udržujte pracoviště v čistotě a dobře osvětlené.

Nepořádek a tmavá místa na pracovišti bývají příčinou nehod.

b) Nepoužívejte elektrické nářadí v prostředí s nebezpečím výbuchu, kde se vyskytují hořlavé kapaliny, plyny nebo prach. *V elektrickém nářadí vznikají jiskry, které mohou zapálit prach nebo výpary.*

c) Při používání elektrického nářadí zamezte přístupu dětí a dalších osob. *Budete-li vyrušováni, můžete ztratit kontrolu nad prováděnou činností.*

2) ELEKTRICKÁ BEZPEČNOST

a) Vidlice pohyblivého přívodu elektrického nářadí musí odpovídat síťové zásuvce. Nikdy jakýmkoliv způsobem neupravujte vidlici. S nářadím, které má ochranné spojení se zemí, nikdy nepoužívejte žádné zásuvkové adaptéry. *Vidlice, které nejsou znehodnoceny úpravami, a odpovídající zásuvky omezí nebezpečí úrazu elektrickým proudem.*

b) Vyvarujte se dotyku těla s uzemněnými předměty, jako např. potrubí, tělesa ústředního topení, sporáky a chladničky. *Nebezpečí úrazu elektrickým proudem je větší, je-li vaše tělo spojené se zemí.*

c) Nevystavujte elektrické nářadí dešti, vlhku nebo moku. *Vnikne-li do elektrického nářadí voda, zvyšuje se nebezpečí úrazu elektrickým proudem.*

d) Nepoužívejte pohyblivý přívod k jiným účelům. Nikdy nenoste a netahejte elektrické nářadí za přívod ani nevytrhávejte vidlice ze zásuvky tahem za přívod. *Chraňte přívod před horkem, mastnotou, ostrými hranami a pohybujícími se částmi. Poškozené nebo zamatované přívody zvyšují nebezpečí úrazu elektrickým proudem.*

e) Je-li elektrické nářadí používáno venku, používejte prodlužovací přívod vhodný pro venkovní použití. *Používání prodlužovacího přívodu pro venkovní použití omezuje nebezpečí úrazu elektrickým proudem.*

3) BEZPEČNOST OSOB

a) Při používání elektrického nářadí buďte pozorní, věnujte pozornost tomu, co právě děláte, soustředte se a střízlivě uvažujte. Nepracujte s elektrickým nářadím, jste-li unaveni nebo jste-li pod vlivem drog, alkoholu nebo léků. *Chvilková nepozornost při používání elektrického nářadí může vést k vážnému poranění osob.*

b) Používejte ochranné pomůcky. *Vždy používejte ochranu očí. Ochranné pomůcky jako např. respirátor, bezpečnostní obuv s protiskluzovou úpravou, tvrdá pokrývka hlavy nebo ochrana sluchu, používané v souladu s podmínkami práce, snižují nebezpečí poranění osob.*

c) Vyvarujte se neúmyslného spuštění. Ujistěte se, zda je spínač při zapojování vidlice do zásuvky vypnutý. *Přenášení nářadí s prstem na spínači nebo zapojování vidlice nářadí se zapnutým spínačem může být příčinou nehod.*

d) Před zapnutím nářadí odstraňte všechny seřizovací nástroje nebo klíče. *Seřizovací nástroj nebo klíč, který ponecháte připevněn k otáčející se části elektrického nářadí, může být příčinou poranění osob.*

e) Pracujte jen tam, kam bezpečně dosáhnete. *Vždy udržujte stabilní postoj a rovnováhu. Budete tak lépe ovládat elektrické nářadí v nepředvídaných situacích.*

f) Oblékejte se vhodným způsobem. *Nepoužívejte volné oděvy ani šperky. Dbejte, aby vaše vlasy, oděv a rukavice byly dostatečně daleko od pohybujících se částí. Volné oděvy, šperky a dlouhé vlasy mohou být zachyceny pohybujícími se částmi.*

g) Jsou-li k dispozici prostředky pro připojení zařízení k odsávání a sběru prachu, zajistěte, aby taková zařízení byla připojena a správně používána. *Použití těchto zařízení může omezit nebezpečí způsobená vznikajícím prachem.*

4) POUŽÍVÁNÍ ELEKTRICKÉHO NÁŘADÍ A PÉČE O NĚ

a) **Nepřetěžujte elektrické nářadí. Používejte správné nářadí, které je určené pro prováděnou práci. Správné elektrické nářadí bude lépe a bezpečněji vykonávat práci, pro kterou bylo konstruováno.**

b) **Nepoužívejte elektrické nářadí, které nelze zapnout a vypnout spínačem. Jakékoliv elektrické nářadí, které nelze ovládat spínačem, je nebezpečné a musí být opraveno.**

c) **Odpojte nářadí vytažením vidlice ze síťové zásuvky před jakýmkoliv seřizováním, výměnou příslušenství nebo před uložením nepoužívaného elektrického nářadí. Tato preventivní bezpečnostní opatření omezují nebezpečí nahodilého spuštění elektrického nářadí.**

d) **Nepoužívané elektrické nářadí ukládejte mimo dosahu dětí a nedovolte osobám, které nebyly seznámeny s elektrickým nářadím nebo s těmito pokyny, aby nářadí používaly. Elektrické nářadí je v ruce nezkušených uživatelů nebezpečné.**

e) **Udržujte elektrické nářadí. Kontrolujte seřízení pohyblivých částí a jejich pohyblivost, soustřeďte se na praskliny, zlomené součásti a jakékoliv další okolnosti, které mohou ohrozit funkci elektrického nářadí. Je-li nářadí poškozeno, před dalším používáním zajistěte jeho opravu. Mnoho nehod je způsobeno nedostatečně udržovaným elektrickým nářadím.**

f) **Řezací nástroje udržujte ostré a čisté. Správně udržované a naostřené řezací nástroje s menší pravděpodobností zachytí za materiál nebo se zablokují a práce s nimi se snáze kontroluje.**

g) **Elektrické nářadí, příslušenství, pracovní nástroje atd. používejte v souladu s těmito pokyny a takovým způsobem, jaký byl předepsán pro konkrétní elektrické nářadí, a to s ohledem na dané podmínky práce a druh prováděné práce. Používání elektrického nářadí k provádění jiných činností, než pro jaké bylo určeno, může vést k nebezpečným situacím.**

5) SERVIS

Opravy vašeho elektrického nářadí svěřte kvalifikované osobě, které bude používat identické náhradní díly. Tímto způsobem bude zajištěna stejná úroveň bezpečnosti elektrického nářadí jako před opravou.

X. Doplnkové bezpečnostní pokyny

- Před použitím stříkací pistole si přečtěte návod k použití. Výrobce nenese odpovědnost za zranění či vzniklá poškození nářadí v důsledku jeho nevhodného používání.
- Pro zvýšení bezpečnosti připojte stroj do zásuvky, která je jistiána proudovým chráničem FI (RCD) s vybavovacím proudem max. 30 mA, který by měl být před každým použitím přezkoušen.
- Stříkací pistoli nepoužívejte, jste-li unaveni, pod vlivem alkoholu, či jiných látek ovlivňujících pozornost. Zamezte používání stříkací pistole dětmi, nepoučenými nebo duševně a fyzicky nezpůsobilými osobami.
- Při práci používejte ochranu zraku, sluchu, dýchací masku s aktivním uhlím a noste vhodný pracovní oděv a rukavice. Během práce zamezte přístupu osobám bez ochranných pomůcek a zvířatům.
- Stříkací pistoli používejte jen v dobře odvětrávaných prostorech, neboť hrozí nebezpečí vdechnutí nebezpečných látek či nebezpečí výbuchu v důsledku hromadění par rozpouštědel.
- Ke stříkání a k čištění nepoužívejte kapaliny, které mají bod vzplanutí pod 21°C. Používejte jen kapaliny nesoucí označení třídy nebezpečí All nebo AllII (viz. informace na obalu kapaliny).
- Ke stříkání nepoužívejte kapalinu, která má teplotu vyšší než 40°C. Při vyšší teplotě kapaliny může dojít k nebezpečnému rychlému odpařování rozpouštědel nebo také k poškození přístroje.
- Nestříkejte žádné látky, u kterých není známo, zda představují nebezpečí. Neznámé látky mohou vytvářet nebezpečné podmínky.
- Zamezte kontaktu náterových hmot či rozpouštědel s očima nebo kůží. Dojde-li k jejich požití, okamžitě vyhledejte lékařskou pomoc.
- Při jakékoli manipulaci s náterovými hmotami a rozpouštědly nekurte a zamezte přístupu otevřeného ohně či jisker (statická elektřina, zapalovače). Páry rozpouštědel mohou být za určitých podmínek výbušné, proto se stříkací pistolí nepracujte v prostředí s nebezpečím výbuchu nebo v blízkosti horkých předmětů.
- Zajistěte, aby v pracovním prostoru nebyly nádoby s hořlavinami či jiné hořlavé materiály. Pro případ potřeby mějte připraven hasicí přístroj či jiné hasicí zařízení.
- Stříkací pistoli nepoužívejte k jiným účelům, než pro které je určena.

- Zamezte kontaktu stříkací pistole s agresivními látkami (kyseliny, louhy, bělidla)
- Stříkací pistoli nepoužívejte za nepříznivých podmínek (např. nevhodný směr větru, okolní teplota nad 40 atd.) a v blízkosti poživatín (potravin, léků atd.)
- Při práci s pistolí nejezte a nepijte.
- Při práci zaujměte stabilní postoj a pracujte na dobře osvětleném místě.
- Stříkací pistolí nikdy nemiřte proti osobám a zvířatům.
- Zbytky nátěrových hmot a rozpouštědel ekologicky zlikvidujte dle pokynů jejich výrobce.

XI. Odkaz na štítek a piktogramy

extol® 412112 

230 V~ | 50 Hz | 110 W | Ø 0,8 mm | IP20
 max = 300 mL/min⁻¹ | 800 ml | 1,3 kg

www.extol.eu

Madal Bal a.s. • Průmyslová zóna Příluky 244 • 76001 Zlín • Czech republic

	Před použitím si přečtěte návod k použití
	Odpovídá požadavkům EU
	Při práci používejte ochranu zraku, sluchu a dýchacích cest
	Zařízení ochranné třídy II. Dvojitá izolace.
	Při práci používejte vhodné rukavice
Sériové číslo	Udává rok výroby a pořadové číslo výrobku

XII. Skladování

Před uskladněním pistoli řádně vyčistěte a nechte vyschnout od rozpouštědla.

Pistoli skladujte na suchém místě nejlépe v originálním obalu mimo dosah dětí.

XIII. Likvidace odpadu



Výrobek obsahuje elektrické/elektro-nické součásti a také může obsahovat provozní náplně, které jsou nebezpečným odpadem. Podle evropské směrnice 2002/96 ES se elektrická a elektro-nická zařízení nesmějí vyhazovat do směsného odpadu, ale je nezbytné je odevzdat k ekologické likvidaci na k tomu určená sběrná místa. Informace o těchto místech obdržíte na obecním úřadě.

XIV. Záruční lhůta a podmínky

ZÁRUČNÍ LHŮTA

Dne 01.01.2003 vstoupil v platnost zákon Č. 136/2002 Sb. ze dne 15.03.2002, kterým se mění zákon Č. 40/1964 Sb. a zákon Č. 65/1965 Sb. ve znění pozdějších předpisů. Firma Madal Bal a.s. v souladu s tímto zákonem poskytuje na Vámi zakoupený výrobek záruku na dobu 2 let od data prodeje. Při splnění záručních podmínek (uvedeno níže) Vám výrobek během této doby bezplatně opraví smluvní servis firmy Madal Bal, a.s.

ZÁRUČNÍ PODMÍNKY

- 1) Prodávající je povinen spotřebiteli zboží předvést a řádně vyplnit záruční list. Všechny údaje musí být v záručním listě vypsány nesmazatelným způsobem v okamžiku prodeje zboží.
- 2) Již při výběru zboží pečlivě zvažte, jaké funkce a činnosti od výrobku požadujete. To, že výrobek nevyhovuje Vaším pozdějším technickým nárokům, není důvodem k jeho reklamaci.
- 3) Při uplatnění nároku na záruční opravu musí být zboží předáno s řádně vyplněným originálem záručního listu nebo jiným dokladem o koupi.
- 4) V případě reklamacie musí být zboží předáno v čistém stavu, zbaveno prachu či špíny a zabaleno nejlépe v originálním obalu tak, aby při přepravě nedošlo k poškození. V zájmu přesné diagnostiky závady a jejího dokonalého odstranění spolu s výrobkem zašlete i jeho originální příslušenství.
- 5) Servis nenese odpovědnost za zboží poškozené přepravcem.
- 6) Servis dále nenese odpovědnost za zasláné příslušenství, které není součástí základního vybavení výrobku. Výjimkou jsou případy, kdy příslušenství nelze odstranit z důvodu vady výrobku.
- 7) Záruka se vztahuje výlučně na závady způsobené vadou materiálu, výrobní montáží nebo technologií zpracování.
- 8) Tato záruka není na újmu zákonným právům, ale je dodatkem k nim.
- 9) Záruční opravu je oprávněn vykonávat výhradně autorizovaným servisem značky Extol.
- 10) Výrobce odpovídá za to, že výrobek bude mít po celou záruční lhůtu vlastnosti a parametry uvedené v technických údajích, při dodržení návodu na použití. Zároveň si vyhrazuje právo na konstrukční změny bez předchozího upozornění.
- 11) Nárok na záruku zaniká, jestliže:
 - a) výrobek nebyl používán a udržován podle návodu k obsluze.
 - b) byl proveden jakýkoliv zásah do konstrukce stroje bez předchozího písemného povolení vydaného firmou Madal Bal a.s. nebo smluvním servisem.
 - c) výrobek byl používán v jiných podmínkách nebo k jiným účelům, než ke kterým je určen.
 - d) byla některá část výrobku nahrazena neoriginální součástí.
 - e) k poškození výrobku nebo k nadměrnému opotřebení došlo vinou nedostatečné údržby.
 - f) výrobek havaroval nebo byl poškozen vyšší mocí.
 - g) škody vzniklé působením vnějších mechanických, teplotních či chemických vlivů.
 - h) vady byly způsobeny nevhodným skladováním, či manipulací s výrobkem.
 - i) výrobek byl používán (pro daný typ výrobku) v agresivním prostředí např. prašném, vlhkém.
 - j) výrobek byl použit nad rámec přípustného zatížení.
 - k) bylo provedeno jakékoliv falšování záručního listu nebo dokladu o koupi.
- 12) Výrobce neodpovídá za vady výrobku způsobené běžným opotřebením nebo použitím výrobku k jiným účelům, než ke kterým je určen.
- 13) Záruka se nevztahuje na položky, u kterých lze očekávat opotřebení v důsledku jejich normální funkce (např. lakování atd.)
- 14) Poskytnutím záruky nejsou dotčena práva kupujícího, která se ke koupi věci váží podle zvláštních právních předpisů.

ZÁRUČNÍ A POZÁRUČNÍ SERVIS

Nejbližší servisní místo najdete na webových stránkách www.extol.eu nebo si vyžádejte jejich přehled v místě, kde jste výrobek zakoupili. Rádi Vám také poradíme na zákaznické lince 222 745 130.

ES Prohlášení o shodě

Madal Bal a.s. • Lazy IV/3356, 760 01 Zlín • IČO: 49433717

prohlašuje, že následně označené zařízení na základě jeho koncepce a konstrukce, stejně jako do oběhu uvedené provedení, odpovídá příslušným základním bezpečnostním požadavkům nařízení vlády. Při námi neodsouhlasených změnách zařízení ztrácí toto prohlášení svou platnost.

Extol CRAFT 412112 Elektrická stříkácí pistole

byla navržena a vyrobena ve shodě s následujícími normami:


EN 50144-2-7; EN 50144-1+A1+A2; EN 61000-3-2+A1+A2; EN 61000-3-3

a následujícími předpisy (v platném znění):

2006/98 ES;
2004/108 EC;
2006/42 EC;
2000/14 EC;
2002/95 ES

ES prohlášení o shodě bylo vydáno na základě certifikátů
č.: HZ 11060551-V1; HZ09080369-001; HZ09080369-V1; HZ 11010234-V1
vydaných zkušebnami Intertek Deutschland GmbH; Leinfelden -Echterdingen, Germany
a Intertek Testing Services Hangzhou, China

Poslední dvojčíslí roku, kdy byl výrobek označen značkou CE: 09
ve Zlíně 5. 3. 2012



Martin Šenkýř

člen představenstva a.s.

Úvod

Vážený zákazník,

ďakujeme za dôveru, ktorú ste prejavili značke Extol kúpou tohto výrobku. Výrobok bol podrobený dôkladným testom spoľahlivosti, bezpečnosti a kvality predpísaných normami a predpismi Európskej únie.

S akýmkoľvek otázkami sa obráťte na naše zákaznícke a poradenské centrum:

www.extol.eu

Fax: +421 2 2129 2091 Tel.: +421 2 2129 2070

Výrobca: Madal Bal a. s., Průmyslová zóna Příluky 244, 76001 Zlín, Česká republika

Dátum vydania: 5. 3. 2012

I. Technické údaje

Objednávacie číslo	412112
Vstupné napätie/frekvencia	230 V~50 Hz
Príkion	110 W
Max. viskozita	60 DIN-sek.
Max. prietok	300 ml/min.
Priemer trysky	0,8 mm
Objem nádoby na kvapalinu	800 ml
Hladina akustického tlaku	91 dB(A); neistota K = ± 3 dB(A)
Hladina akustického výkonu	102 dB(A); neistota K = ± 3 dB(A)
Hladina vibrácií	11,53 m/s ² ; neistota 1,5 m/s ²
Krytie	IP20
Hmotnosť	1,3 kg

II. Rozsah dodávky

Elektrická striekacia pištoľ	1×
Návod na použitie	1×

Hodnoty hluku a vibrácií boli merané podľa EN 60745.

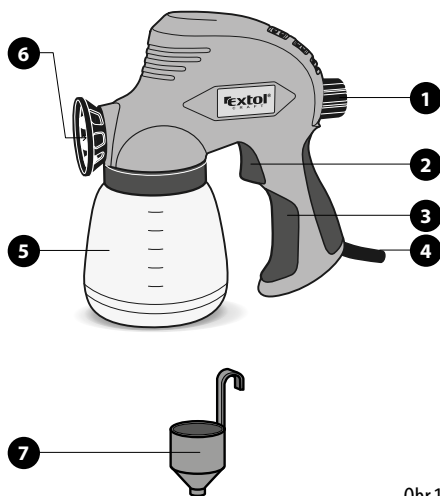
III. Charakteristika

Striekacia pištoľ Extol Craft 412112 je určená na nanášanie farieb a lakov s obsahom rozpúšťadiel, vodou riediteľných farieb, olejových farieb, lazúr, akrylových pigmentových lakov, moridiel, prostriedkov na ochranu dreva, rastlín a dezinfekčných prostriedkov.

Striekacia pištoľ nie je určená na nanášanie disperzných a latexových farieb, kvapalín obsahujúcich mechanické častice, odstraňovačov starých náterov, silikátových farieb a akýchkoľvek látok s korodujúcimi účinkami (bielidlá, kyseliny a lúhy).

Prístroj nie je určený na používanie v komerčnej sfére.

IV. Súčasti a ovládacie prvky



Pozícia-popis

1. Skrutka na reguláciu množstva rozstrekovanej kvapaliny
2. Prevádzkový spínač
3. Rukoväť
4. Prívodný kábel
5. Nádobka na kvapalinu
6. Tryska
7. Nálevka na meranie viskozity (hustoty) striekanej kvapaliny

Obr.1

V. Príprava na prácu

PRÍPRAVA STRIEKANÉHO MATERIÁLU

- Striekanú kvapalinu dôkladne premiešajte.
- Striekaná kvapalina sa na použitie do striekacej pištole musí väčšinou rozriediť. Pre potrebu riedenia kvapalinu odlejte do inej nádoby.

Pri riedení je nevyhnutné, aby sa striekaná kvapalina a rozpúšťadlo k sebe hodili, inak môžu vzniknúť hrudky, ktoré upchajú striekaciu pištoľ. Pre riedenie striekanej kvapaliny sa radíte pokynmi výrobcu na jej obale.

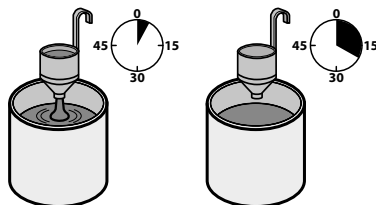
⚠ UPOZORNENIE!

Kvapaliny, ktoré obsahujú zrná či iné telieska sa nesmú použiť na striekanie, pretože ich brúsne pôsobenie znižuje životnosť čerpadla a ventilu. Na tento typ poškodenia nie je možné uplatniť záručnú opravu.

MERANIE VISKOZITY

Na zistenie správneho rozriedenia striekanej kvapaliny použite nálevku na meranie viskozity (Obr. 1, pozícia 7).

- Nálevku (Obr. 1, pozícia 7) naplňte až po okraj a zmerajte čas potrebný na vyprázdnenie nálevky. Tento zmeraný čas je označený ako DIN-sekunda.



V nižšie uvedenej tabuľke je uvedený odporúčaný čas v DIN-sekundách pre rôzne typy striekanych kvapalín.

Striekaný materiál	Výtokový čas v DIN-sekundách
Farby s organickými rozpúšťadlami	20-35 s
Vodou riediteľná farba	20-50 s
Automobilové krycie laky	18-22 s
Laky	20-25 s
Olejové farby	18-22 s
Hliníkové farby	20-30 s
Prostriedky na ochranu dreva, moridlá, prostriedky na ochranu rastlín, dezinfekčné prostriedky	neriedí sa

V prípade, že je na vyprázdnenie nádoby potrebné viac času, striekanú kvapalinu ešte viac rozriedte, dobre rozmiešajte a test viskozity zopakujte. Postup opakujte, kým sa nedosiahne správna viskozita.

⚠ UPOZORNENIE!

• Výtokový čas v DIN-sekundách je nižší, ak má striekaná kvapalina vyššiu teplotu.

Na meranie viskozity preto používajte kvapalinu, ktorá má približne izbovú teplotu.

• Nedodržanie odporúčanej viskozity môže mať za následok zlé krycie schopnosti farby v prípade veľkého zariadenia alebo naopak zlú kvalitu nástreku či dokonca poškodenie prístroja v prípade príliš hustej farby.

PRÍPRAVA STRIEKANEJ PLOCHY

Zaistite, aby striekaná plocha bola čistá, suchá a bez masntôt.

Počas striekania môže dôjsť k zasiahnutiu okolia striekanej plochy, preto okolie striekanej plochy zakryte.

⚠ UPOZORNENIE!

Nikdy nestriekajte v miestach, kde môže dôjsť k znečisteniu životného prostredia, napr. v blízkosti vodného zdroja alebo v blízkosti ľudí a zvierat.

NAPLNENIE NÁDOBKY STRIEKACEJ PIŠTOLE

⚠ UPOZORNENIE!

Pred nalievaním striekanej kvapaliny do nádoby pištole (Obr. 1, pozícia 5) zaistite, aby pištoľ bola odpojená od prívodu el. prúdu.

1. Zo striekacej pištole odskrutkujte nádobku na farbu.
2. Do nádoby nalejte vhodne rozriedenú a dobre rozmiešanú kvapalinu. Ak sú v nej hrudky, tak ju prefiltrujte cez sitko na farbu, inak sa upchá sitko na prísávacej trubičke pištole.
3. Nádobku s farbou naskrutkujte na pištoľ a dobre dotiahnite.

VI. Uvedenie do prevádzky

⚠ UPOZORNENIE!

Pred pripojením pištole do zásuvky el. prúdu skontrolujte, či napätie v sieti zodpovedá hodnote napätia na štítku prístroja.

ZAPNUTIE

1. Prívodný kábel pištole (Obr. 1, pozícia 4) zasuňte do zásuvky el. prúdu.
2. Pištoľ uchopte za rukoväť a nasmerujte ju na striekanú plochu.
3. Stlačte prevádzkový spínač (Obr. 1, pozícia 2).

VYPNUTIE

Uvoľnením prevádzkového spínača (Obr. 1, pozícia 2) pištoľ vypnete.

Po vypnutí odpojte prívodný kábel od zdroja el. prúdu.

VII. Spôsob práce

⚠ VÝSTRAHA!

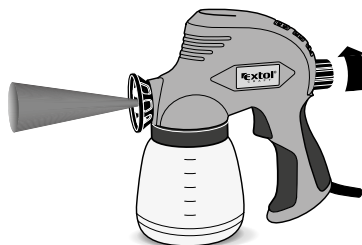
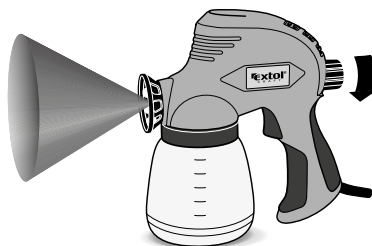
Pred použitím pištole si pozorne prečítajte všetky bezpečnostné pokyny v kapitole IX – XI.

⚠ UPOZORNENIE!

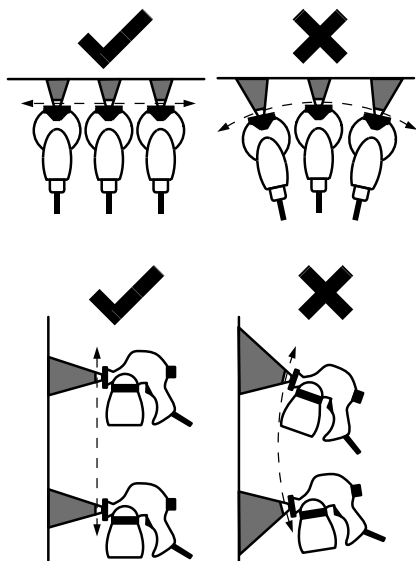
Pri používaní pištole dajte pozor na smer vetra. Vietor môže odnieť rozprášenú farbu do okolia a zasiahnuť osoby či znečistiť prostredie.

Najprv nastavte striekaný obraz na skúšobnej ploche (kus tvrdého papiera alebo drevená doska a pod.).

- Množstvo striekanej kvapaliny upravte regulačnou skrutkou (Obr. 1, pozícia 1).



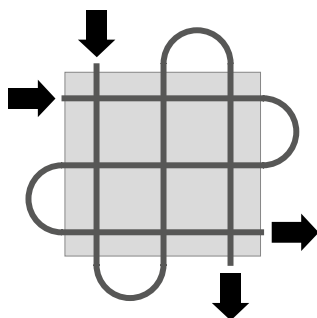
- Pištoľ vedte rovnomernou priramanou rýchlosťou kolmo k striekanému povrchu a vždy v rovnakej vzdialenosti (10 – 25 cm) od striekaného povrchu.



V prípade rýchleho pohybu pištoľou bude nanesená vrstva farby príliš tenká. V prípade pomalého pohybu bude nános farby príliš hrubý.

Nerovnomerná vzdialenosť a uhol striekania vedú k nerovnomernému nánosu striekanej kvapaliny.

- Proces striekania začnite približne 10 cm mimo striekanej plochy a tiež 10 cm mimo plochy ho ukončíte.
- Pri striekaní veľkých plôch vedte pištoľ sem a tam a naprieč, ako je ukázané na obrázku.



- Rovnomerný nástrek docielite, ak sa pruhy budú prekrývať o 4 – 5 cm.
- Farbu nanášajte postupne po jednotlivých vrstvách. Ak chcete aplikovať ďalšiu vrstvu, vyčkejte až dôjde k vysušeniu vrstvy predchádzajúcej.
- Nedopustite, aby došlo k úplnému vyprázdneniu nádoby pištole počas striekania, pretože tým dôjde k prerušeniu striekaného lúča a striekany povrch nebude jednotný. Chod pištole naprázdno spôsobuje rýchle opotrebenie čerpadla.
- Ak dôjde počas práce k zalepeniu trysky, očistite ju riedidlom používaným pre danú farbu.

⚠ UPOZORNENIE!

Pri odkladaní pištole zaistite, aby sa neprevrátila.

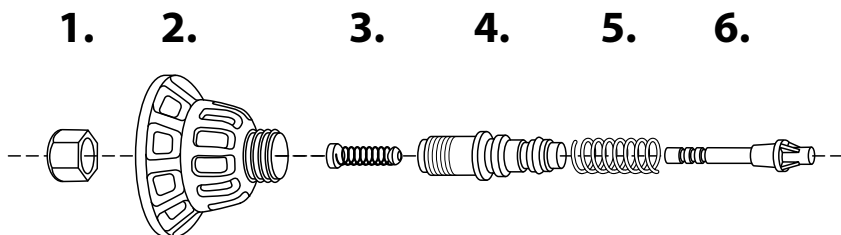
VIII. Čistenie a údržba

⚠ UPOZORNENIE!

- Pred akoukoľvek údržbou a čistením odpojte striekaciu pištoľ od zdroja el. prúdu.
- Striekacia pištoľ sa musí po použití ihneď vyčistiť, inak dôjde k zaschnutiu farby vnútri pištole, čo znemožní ďalšie použitie pištole. Na taký druh poškodenia nie je možné uplatniť záručnú opravu.
- Odpadové riedidlo ekologicky zlikvidujte podľa pokynov na obale riedidla. V žiadnom prípade ho nevyliavajte do odpadových vôd alebo do pôdy, pretože chemikálie sú jedovaté a poškadzujú životné prostredie.

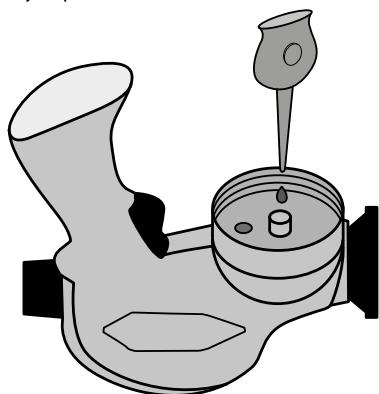
POSTUP ČISTENIA:

1. Vyprázdňte nádobku na farbu a dôkladne ju očistite riedidlom pre používanú farbu.
2. Riedidlom očistite sitko na prísávacej trubičke a tiež prísávaciu trubičku.
3. Do nádoby pištole nalejte riedidlo a striekajte ho pištoľou, kým nebude z pištole vychádzať čisté riedidlo.
4. Riedidlom očistite trysku. Nikdy na čistenie trysky nepoužívajte ostré špicaté predmety, aby sa nepoškodili.
5. V prípade, že sú znečistené aj vnútorné priestory pištole, je nutné demontovať jej vnútornú časť podľa nasledujúcej schémy (Obr. 2) a očistiť riedidlom všetky diely.

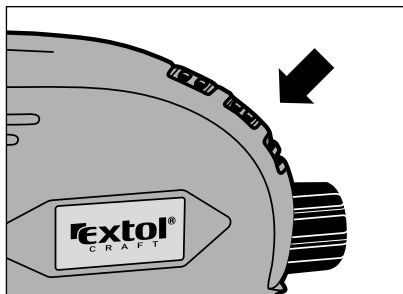


Obr.2

6. Teliesko, pružinu a piest (Obr. 2, pozícia 4, 5, 6) jemne ošetríte olejom (napr. pre šijacie stroje) a potom všetky diely vložte späť do pištole v správnom poradí.
7. Odoberte nasávaciu trubičku a striekaciu pištoľ obráťte nasávacím otvorom nahor. Do otvoru nakvapkajte niekoľko kvapiek oleja (napr. na šijacie stroje) a pištoľ krátko uveďte do chodu.



8. Striekaciu pištoľ skompletizujte.
9. Skontrolujte, či sú čisté otvory na nasávanie vzduchu, pozrite obrázok 3.



Obr.3

- V prípade potreby ich očistíte jemnou kefkou. Ak je nutný zásah do vnútorných častí prístroja, obráťte sa na autorizovaný servis značky Extol (servisné miesta nájdete na www.extol.eu).
10. Povrch prístroja očistíte vlhkou handričkou alebo mydlovým roztokom. Zabráňte však vniknutiu kvapaliny do vnútornej časti prístroja.

! UPOZORNENIE!

Nikdy na čistenie povrchu prístroja nepoužívajte organické rozpúšťadlá, pretože by došlo k poškodeniu krytu.

V prípade, že sa pri používaní pištole vyskytli ťažkosti, pokúste sa ich odstrániť podľa nasledujúcej tabuľky:

Problém	Príčina	Odstránenie príčiny
Nízka krycia schopnosť farby	Príliš malé množstvo rozstrekovanej farby	Zvýšte prietok regulačnou skrútkou (Obr. 1, pozícia 1)
	Veľká vzdialenosť od striekanej plochy	Zmenšite vzdialenosť od striekanej plochy
	Na striekanú plochu sa dostane málo striekanej kvapaliny	Striekanú plochu striekajte viackrát
Striekaná kvapalina sa po nanesení rozteká	Nanieslo sa príliš mnoho kvapaliny	Znížte prietok striekanej kvapaliny regulačnou skrútkou (Obr. 1, pozícia 1).
	Malá vzdialenosť od striekanej plochy	Zväčšite vzdialenosť od striekanej plochy
	Striekaný materiál je príliš riedky	Pridajte neriedenú striekanú kvapalinu, pozrite meranie viskozity v kap. V
	Časté striekanie na jedno miesto	Odstráňte prebytočnú farbu a nestriekajte opakovane na jedno miesto.
Hrubé rozstrekovanie	Veľké množstvo rozprašovaného materiálu	Znížte rozprašované množstvo regulačnou skrútkou (Obr. 1, pozícia 1)
	Znečistená tryska	Trysku očistite
	Striekaná kvapalina je príliš hustá	Primerane ju zriedte, pozrite meranie viskozity v kap. V
	Príliš malý tlak v nádobke na farbu	Nádobku správne naskrutkujte na striekaciu pištoľ
Pištoľ strieka nepravidelne	Dochádza kvapalina v nádobke	Kvapalinu doplňte
	Striekaná kvapalina je príliš hustá	Primerane ju zriedte, pozrite meranie viskozity v kap. V
	Opotrebovaná tryska alebo ventil	Trysku vymeňte
Striekaná kvapalina kvapká z trysky	Na tryske je usadenina striekaného materiálu	Trysku očistite
	Tryska je opotrebovaná	Trysku vymeňte
	Tryska je uvoľnená	Dotiahnite maticu na tryske (Obr. 2, pozícia 1)
Prístroj beží, ale z trysky nevychádza kvapalina	Tryska je upchatá	Trysku očistite
	Nasávací trubička je upchatá	Nasávaciu trubičku vyčistite
	Nasávací trubička je uvoľnená	Trubičku pripevnite
	V nádobke pištole nie je tlak	Nádobku správne naskrutkujte na striekaciu pištoľ
	Striekaná kvapalina je príliš hustá	Kvapalinu rozriedte a urobte skúšobné striekanie
Pištoľ po spustení nefunguje	Vnútorňa porucha	Opravu zaistite v autorizovanom servise značky Extol

V prípade, že sa vám problém nepodarilo odstrániť, obráťte sa na autorizovaný servis značky Extol (servisné miesta nájdete na www.extol.eu).

IX. Všeobecné bezpečnostné pokyny

Tento „Návod na použitie“ udržiajte v dobrom stave a ponechávajte ho uložený pri výrobku, aby sa s ním, v prípade potreby, mohla obsluha výrobku opätovne oboznámiť. Ak výrobok komukolvek požičiavate alebo ho predávate, nikdy k nemu nezabudnite priložiť tiež kompletný návod na použitie.

Toto upozornenie sa používa v celej príručke:

⚠ UPOZORNENIE!

Toto upozornenie sa používa pre pokyny, ktorých nedodržanie môže viesť k úrazu elektrickým prúdom, ku vzniku požiaru a/alebo k vážnemu zraneniu osôb.

⚠ VÝSTRAHA!

Prečítajte si všetky pokyny. Nedodržanie všetkých nasledujúcich pokynov môže viesť k úrazu elektrickým prúdom, ku vzniku požiaru a/alebo k vážnemu zraneniu osôb. Ďalej môže používanie, ktoré je v rozpore s týmto návodom, zapríčiniť stratu záruky na výrobok. Výrazom „elektrické náradie“ vo všetkých ďalej uvedených výstražných pokynoch je myslené ako elektrické náradie napájané (pohyblivým prívodom) zo siete, tak náradie napájané z batérií (bez pohyblivého prívodu).

Zapamätajte si a uschovajte tieto pokyny!

1) PRACOVNÉ PROSTREDIE

- Udržiajte pracovisko v čistote a dobre osvetlené. *Neporiadok a tmavé miesta na pracovisku bývajú príčinou nehôd.*
- Nepoužívajte elektrické náradie v prostredí s nebezpečenstvom výbuchu, kde sa vyskytujú horľavé kvapaliny, plyny alebo prach. *V elektrickom náradí vznikajú iskry, ktoré môžu zapáliť prach alebo výpary.*
- Pri používaní elektrického náradia zamedzte prístupu detí a ďalších osôb. *Ak budete vyrušovaní, môžete stratiť kontrolu nad vykonávanou činnosťou.*

2) ELEKTRICKÁ BEZPEČNOSŤ

- Vidlice pohyblivého prívodu elektrického náradia musí zodpovedať sieťovej zásuvke. Nikdy akýmkoľvek spôsobom neupravujte vidlicu. S náradím, ktoré má ochranné spojenie so zemou, nikdy nepoužívajte žiadne zásuvkové adaptéry. *Vidlice, ktoré nie sú znehodnotené úpravami, a zodpovedajúce zásuvky, obmedzia nebezpečenstvo úrazu elektrickým prúdom.*

- Vyvarujte sa dotyku tela s uzemnenými predmetmi, ako napr. potrubie, telesá ústredného kúrenia, sporáky a chladničky. *Nebezpečenstvo úrazu elektrickým prúdom je väčšie, ak je vaše telo spojené so zemou.*
- Nevystavujte elektrické náradie dažďu, vlhku alebo moku. *Ak vnikne do elektrického náradia voda, zvyšuje sa nebezpečenstvo úrazu elektrickým prúdom.*
- Nepoužívajte pohyblivý prívod na iné účely. Nikdy nenoste a neťahajte elektrické náradie za prívod ani nevytrhávajte vidlicu zo zásuvky ťahom za prívod. *Chráňte prívod pred horúčavou, masťou, ostrými hranami a pohyblivými časťami. Poškodené alebo zamotané prívody zvyšujú nebezpečenstvo úrazu elektrickým prúdom.*
- Ak je elektrické náradie používané vonku, používajte predlžovací prívod vhodný pre vonkajšie použitie. *Používanie predlžovacieho prívodu pre vonkajšie použitie obmedzuje nebezpečenstvo úrazu elektrickým prúdom.*

3) BEZPEČNOSŤ OSÔB

- Pri používaní elektrického náradia buďte pozorní, venujte pozornosť tomu, čo práve robíte, sústreďte sa a triezvo uvažujte. Nepracujte s elektrickým náradím, ak ste unavení alebo ak ste pod vplyvom drog, alkoholu alebo liekov. *Chvilková nepozornosť pri používaní elektrického náradia môže viesť k vážnemu poraneniu osôb.*
- Používajte ochranné pomôcky. *Vždy používajte ochranu očí. Ochranné pomôcky ako napr. respirátor, bezpečnostná obuv s protišmykovou úpravou, tvrdá pokrývka hlavy alebo ochrana sluchu, používané v súlade s podmienkami práce, znižujú nebezpečenstvo poranenia osôb.*
- Vyvarujte sa neúmyselného spustenia. *Uistite sa, či je spínač pri zapájaní vidlice do zásuvky vypnutý. Prenášanie náradia s prstom na spínači alebo zapájanie vidlice náradia so zapnutým spínačom môže byť príčinou nehôd.*
- Pred zapnutím náradia odstráňte všetky nastavovacie nástroje alebo kľúče. *Nastavovací nástroj alebo kľúč, ktorý ponecháte pripavený k otáčajúcej sa časti elektrického náradia, môže byť príčinou poranenia osôb.*
- Pracujte len tam, kam bezpečne dosiahnete. *Vždy udržiajte stabilný postoj a rovnováhu. Budete tak lepšie ovládať elektrické náradie v nepredvídaných situáciách.*
- Obliekajte sa vhodným spôsobom. *Nepoužívajte voľné odevy ani šperky. Dbajte na to, aby vaše vlasy, odev a rukavice boli dostatočne ďaleko od pohyblivých častí. Voľné odevy, šperky a dlhé vlasy môžu byť zachytené pohyblivými časťami.*

g) Ak sú k dispozícii prostriedky pre pripojenie zariadenia na odsávanie a zber prachu, zaistíte, aby takéto zariadenia boli pripojené a správne používané.

Použitie týchto zariadení môže obmedziť nebezpečenstvá spôsobené vznikajúcim prachom.

4) POUŽITIE A ÚDRŽBA NÁRADIA

a) **Nepreťažujte elektrické náradie.** Používajte správne náradie, ktoré je určené pre vykonávanú prácu.

Správne elektrické náradie bude lepšie a bezpečnejšie vykonávať prácu, pre ktorú bolo konštruované.

b) **Nepoužívajte elektrické náradie, ktoré nie je možné zapnúť a vypnúť spínačom.** Akékoľvek elektrické náradie, ktoré nie je možné ovládať spínačom, je nebezpečné a musí byť opravené.

c) **Odpájajte náradie vyťahnutím vidlice zo sieťovej zásuvky pred akýmkoľvek nastavením, výmenou príslušenstva alebo pred uložením nepoužívaného elektrického náradia.** Tieto preventívne bezpečnostné opatrenia obmedzujú nebezpečenstvo náhodného spustenia elektrického náradia.

d) **Nepoužívané elektrické náradie ukladajte mimo dosahu detí a nedovoľte osobám, ktoré neboli oboznámené s elektrickým náradím alebo s týmito pokynmi, aby náradie používali.** Elektrické náradie je v rukách neskúsených užívateľov nebezpečné.

e) **Udržujte elektrické náradie.** Kontrolujte nastavenie pohyblivých sa častí a ich pohyblivosť, sústreďte sa na praskliny, zlomené súčasti a akékoľvek ďalšie okolnosti, ktoré môžu ohroziť funkciu elektrického náradia. Ak je náradie poškodené, pred ďalším používaním zaistíte jeho opravu. *Mnoho nehôd je spôsobených nedostatočne udržiavaným elektrickým náradím.*

f) **Rezacie nástroje udržiavajte ostré a čisté.** *Správne udržiavané a naoštrené rezacie nástroje sa s menšou pravdepodobnosťou zachytia za materiál alebo sa zablokujú a práca s nimi sa ľahšie kontroluje.*

g) **Elektrické náradie, príslušenstvo, pracovné nástroje atď. používajte v súlade s týmito pokynmi a takým spôsobom, aký bol predpísaný pre konkrétne elektrické náradie, a to s ohľadom na dané podmienky práce a druh vykonávanej práce.** *Používanie elektrického náradia na vykonávanie iných činností, než pre aké bolo určené, môže viesť k nebezpečným situáciám.*

5) SERVIS

Opravy vášho elektrického náradia zverte kvalifikovanej osobe, ktorá bude používať identické náhradné diely. *Týmto spôsobom bude zaistená rovnaká úroveň bezpečnosti elektrického náradia ako pred opravou.*

X. Doplnkové bezpečnostné pokyny

- Pred použitím striekacej pištole si prečítajte návod na použitie. Výrobca nenesie zodpovednosť za zranenia či vzniknuté poškodenia náradia v dôsledku jeho nevhodného používania.
- Na zvýšenie bezpečnosti pripojte stroj do zásuvky, ktorá je istená prúdovým chráničom FI (RCD) s vybavovacím prúdom max. 30 mA, ktorý by mal byť pred každým použitím preskúšaný.
- Striekaciu pištoľ nepoužívajte, ak ste unavení, pod vplyvom alkoholu, či iných látok ovplyvňujúcich pozornosť. Zabráňte používaniu striekacej pištole deťmi, nepoučiteľnými alebo duševne a fyzicky nespôsobilými osobami.
- Pri práci používajte ochranu zraku, sluchu, dýchaciu masku s aktívnym uhlím a noste vhodný pracovný odev a rukavice. Počas práce zabráňte prístupu osobám bez ochranných pomôcok a zvieratám.
- Striekaciu pištoľ používajte len v dobre odvetrávaných priestoroch, pretože hrozí nebezpečenstvo vdýchnutia nebezpečných látok či nebezpečenstvo výbuchu v dôsledku hromadenia pár rozpúšťadiel.
- Na striekanie a na čistenie nepoužívajte kvapaliny, ktoré majú bod vznieťenia pod 21 °C. Používajte len kvapaliny nesúce označenie triedy nebezpečenstva All alebo AIII (pozrite informácie na obale kvapalín).
- Na striekanie nepoužívajte kvapalinu, ktorá má teplotu vyššiu než 40 °C. Pri vyššej teplote kvapaliny môže dôjsť k nebezpečnému rýchlemu odparovaniu rozpúšťadiel alebo tiež k poškodeniu prístroja.
- Nestriekajte žiadne látky, pri ktorých nie je známe, či predstavujú nebezpečenstvo. Neznáme látky môžu vytvárať nebezpečné podmienky.
- Zabráňte kontaktu náterových hmôt či rozpúšťadiel s očami alebo pokožkou. Ak dôjde k ich požitiu, okamžite vyhľadajte lekársku pomoc.
- Pri akejkoľvek manipulácii s náterovými hmotami a rozpúšťadlami nefajčite a zabráňte prístupu otvoreného ohňa či iskier (statická elektrina, zapalovače). Pary rozpúšťadiel môžu byť za určitých podmienok výbušné, preto so striekacou pištoľou nepracujte v prostredí s nebezpečenstvom výbuchu alebo v blízkosti horúcich predmetov.
- Zaistíte, aby v pracovnom priestore neboli nádoby s horľavinami či iné horľavé materiály. Pre prípad potreby majte pripravený hasiaci prístroj či iné hasiace zariadenie.

- Striekaciu pištoľ nepoužívajte na iné účely, než na aké je určená.
- Zabráňte kontaktu striekacej pištole s agresívnymi látkami (kyseliny, lúhy, bieliadlá).
- Striekaciu pištoľ nepoužívajte za nepriaznivých podmienok (napr. nevhodný smer vetra, okolitá teplota nad 40 °C atď.) a v blízkosti poživatín (potravín, liekov atď.).
- Pri práci s pištoľou nejedzte a nepite.
- Pri práci zaujmite stabilný postoj a pracujte na dobre osvetlenom mieste.
- Striekacou pištoľou nikdy nemierte proti osobám a zvieratám.
- Zvyšky náterových hmôt a rozpúšťadiel ekologicky zlikvidujte podľa pokynov ich výrobcu.

XI. Odkaz na štítok a piktogramy

extol® 412112 

230 V~ | 50 Hz | 110 W | Ø 0,8 mm | IP20
 max = 300 mL/min⁻¹ | 800 ml | 1,3 kg

www.extol.eu

Madal Bal a.s. • Průmyslová zóna Píličky 244 • 76001 Zlín - Czech republic

	Pred použitím si prečítajte návod na použitie
	Zodpovedá požiadavkám EÚ
	Pri práci používajte ochranu zraku, sluchu a dýchacích ciest
	Zariadenie ochrannej triedy II. Dvojitá izolácia.
	Pri práci používajte vhodné rukavice
Sériové číslo	Udáva rok výroby a poradové číslo výrobku

XII. Skladovanie

Pred uskladnením pištoľ riadne vyčistite a nechajte vyschnúť od rozpúšťadla.

Pištoľ skladujte na suchom mieste najlepšie v originálnom obale mimo dosahu detí.

XIII. Likvidácia odpadu



Výrobok obsahuje elektrické/elektronické súčasti a tiež môže obsahovať prevádzkové náplne, ktoré sú nebezpečným odpadom. Podľa európskej smernice 2002/96 ES sa elektrické a elektronické zariadenia nesmú vyhadzovať do zmesového odpadu, ale je nevyhnutné ich odovzdať na ekologickú likvidáciu na na to určené zberné miesta. Informácie o týchto miestach dostanete na obecnom úrade.

XIV. Záručná lehota a podmienky

ZÁRUČNÁ LEHOTA

Dňa 01.01.2003 vstúpil v účinnosť zákon Č. 136/2002 Sb. zo dňa 15.03.2002, ktorým sa mení zákon Č. 40/1964 Sb. a zákon Č. 65/1965 Sb. vo znení neskorších predpisov. Firma Madal Bal a.s. v súlade s týmto zákonom poskytuje na Vámi zakúpený výrobok záruku dva roky od data predaja. Pri splnení záručných podmienok (uvedeno nižšie) Vám výrobok počas tejto doby bezplatne opraví autorizovaný servis firmy Madal Bal a.s. (servisná miesta sú na stránkach www.extol.eu).

ZÁRUČNÉ PODMIENKY

1. Predávajúci je povinný spotrebiteľovi tovar predviesť a riadne vyplniť záručný list. Všetky údaje musia byť v záručnom liste vypísané nezmazateľným spôsobom v okamihu predaja tovaru.
2. Už pri výbere tovaru starostlivo zvažte, aké funkcie a činnosti od výrobku požadujete. To, že výrobok nevyhovuje Vaším neskorším technickým národom, nie je dôvodom na jeho reklamáciu.
3. Pri uplatnení nároku na záručnú opravu musí byť tovar odovzdaný s riadne vyplneným originálom záručného listu alebo iným dokladom o kúpe.
4. V prípade reklamácie musí byť tovar odovzdaný v čistom stave, zbavený prachu či špiny a zabalený najlepšie v originálnom obale tak, aby pri preprave nedošlo k poškodeniu. V záujme presnej diagnostiky poruchy a jej dokonalého odstránenia spolu s výrobkom zašlite aj jeho originálne príslušenstvo.
5. Servis nenesie zodpovednosť za tovar poškodený prepravcom.
6. Servis ďalej nenesie zodpovednosť za zaslané príslušenstvo, ktoré nie je súčasťou základného vybavenia výrobku. Výnimkou sú prípady, kedy príslušenstvo nie je možné odstrániť z dôvodu chyby výrobku.
7. Záruka sa vzťahuje výlučne na závady spôsobené chybou materiálu, výrobnou montážou alebo technológiou spracovania.
8. Táto záruka nie je na ujmu zákonným právam, ale je dodatkom k nim.
9. Záručnú opravu je oprávnený vykonávať výhradne autorizovaný servis značky Extol.
10. Výrobca zodpovedá za to, že výrobok bude mať po celú záručnú lehotu vlastnosti a parametre uvedené v technických údajoch, pri dodržaní návodu na

použitie. Zároveň si vyhradzuje právo na konštrukčné zmeny bez predchádzajúceho upozornenia.

11. Nárok na záruku zaniká, ak:
 - a) výrobok nebol používaný a udržiavaný podľa návodu na obsluhu.
 - b) bol vykonaný akýkoľvek zásah do konštrukcie stroja bez predchádzajúceho písomného povolenia vydaného firmou Madal Bal s.r.o., alebo zmluvným servisom.
 - c) výrobok bol používaný v iných podmienkach alebo na iné účely, než na ktoré je určený.
 - d) bola niektorá časť výrobku nahradená neoriginálnou súčasťou.
 - e) došlo k poškodeniu výrobku alebo k nadmernému opotrebeniu vinou nedostatočnej údržby.
 - f) výrobok havaroval alebo bol poškodený vyššou mocou.
 - g) škody vznikli pôsobením vonkajších mechanických, teplotných či chemických vplyvov.
 - h) chyby boli spôsobené nevhodným skladovaním, či manipuláciou s výrobkom.
 - i) výrobok bol používaný (pre daný typ výrobku) v agresívnom prostredí napr. prašnom, vlhkom.
 - j) výrobok bol použitý nad rámec prípustného zaťaženia.
 - k) bolo vykonané akékoľvek falšovanie záručného listu alebo dokladu o kúpe.
12. Výrobca nezodpovedá za chyby výrobku spôsobené bežným opotrebením alebo použitím výrobku na iné účely, než na ktoré je určený.
13. Záruka sa nevzťahuje na položky, u ktorých je možné očakávať opotrebenie v dôsledku ich normálnej funkcie (napr. lakovanie atď.)
14. Poskytnutím záruky nie sú dotknuté práva kupujúceho, ktoré sa ku kúpe viažu podľa osobitných právnych predpisov.

ZÁRUČNÝ A POZÁRUČNÝ SERVIS VYKONÁVA DISTRIBÚTOR:

Madal Bal s.r.o.

Stará Vajnorská 37, 831 04 Bratislava

tel.: +421 2 2129 2070, fax: +421 2 2129 2091

E-mail: servis@madalbal.sk

ES Vyhlásenie o zhode

Madal Bal s.r.o. • Stará Vajnorská 37 • 831 04 Bratislava

vyhlasuje, že následne označené zariadenie na základe jeho koncepcie a konštrukcie, rovnako ako do obehu uvedené vyhotovenie, zodpovedá základným bezpečnostným požiadavkám príslušných legislatívnych predpisov. Pri nami neodsúhlasených zmenách zariadenia stráca toto vyhlásenie svoju platnosť.

Extol CRAFT 412112 Elektrická striekacia pištoľ

bola navrhnutá a vyrobená v zhode s nasledujúcimi normami:

EN 50144-2-7; EN 50144-1+A1+A2; EN 61000-3-2+A1+A2; EN 61000-3-3

a nasledujúcimi predpismi (v platnom znení):

2006/98 ES;
2004/108 EC;
2006/42 EC;
2000/14 EC;
2002/95 ES

ES vyhlásenie o zhode bolo vydané na základe certifikátov č.:
HZ 11060551-V1; HZ09080369-001; HZ09080369-V1; HZ 11010234-V1
vydaných skúšobňami Intertek Deutschland GmbH; Leinfelden-Echterdingen, Germany
a Intertek Testing Services Hangzhou, China

Posledné dvojčísle roku, keď bol výrobok označený značkou CE: 09
ve Bratislave 5. 3. 2012



Dušan Štraus
konateľ firmy

Bevezetés

Tisztelt vásárlók,

Köszönjük bizalmát, amelyet az elektromos szórópisztoly megvásárlásával az Extol márka iránt tanúsított.

A termék tulajdonságait az Európai Unióban érvényes szabványok és előírások szerinti alapos megbízhatósági, biztonsági és minőségi vizsgálatokban ellenőriztük.

www.extol.eu Fax: (1) 297-1270 Tel: (1) 297-1277

Gyártó: Madal Bal a. s., Průmyslová zóna Příluky 244, 76001 Zlín (Cseh Köztársaság)

Forgalmazó: Madal Bal Kft., 1183 Budapest, Gyömrői út 85-91. (Magyarország)

A kiadás dátuma: 5. 3. 2012

I. Műszaki adatok

Megrendelészám:	412112
Bemenő feszültség / frekvencia:	230 V~, 50 Hz
Teljesítményfelvétel:	110 W
Max. viszkozitás:	60 DIN-sec
A kipermetezett folyadék max. mennyisége:	300 ml/perc
A fúvóka átmérője:	0,8 mm
A folyadéktartó edény térfogata:	800 ml
Hangnyomás:	91 dB(A);
eltérés:	$K = \pm 3$ dB(A)
Akusztiikus teljesítmény:	102 dB(A);
eltérés:	$K = \pm 3$ dB(A)
Vibrációs szint:	11,53 m/s ² ;
eltérés:	1,5 m/s ²
Érintésvédelem:	IP20
Tömeg:	1,3 kg

II. A csomagolás tartalma

Elektromos szórópisztoly:	1 db
Használati utasítás	1 db

Az akusztiikus méréseknek, illetve a vibrációs szint mérésének végrehajtása az EN 60745 számú szabvány szerint történt.

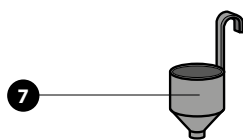
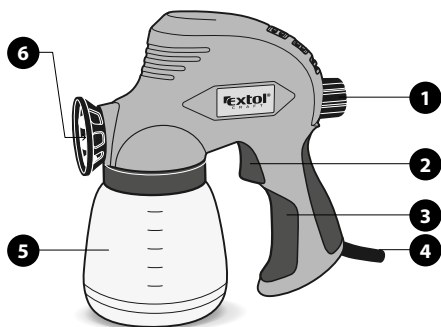
III. A termék jellemzői

Az Extol Craft 412112 elektromos szórópisztoly oldószer-tartalmú festékek és lakkok, vízzel hígítható festékek, olajfestékek, lazúrok, akril-színezéket tartalmazó lakkok, pácolószer, fakonzerválószer, növényvédőszer és fertőtlenítőszer kijuttatására szolgál.

Az Extol Craft 412112 szórópisztoly nem alkalmas diszperziós festékek és latexfestékek, szilárd részecskéket tartalmazó folyadékok, régi bevonatok eltávolítására szolgáló szerek, szilikátfestékek, valamint maró hatású anyagok (fehérítőszer, savak, lúgok) kijuttatására.

Az Extol Craft 412112 elektromos szórópisztoly otthoni, hobby jellegű használatra készült, nem alkalmas üzletszerű, ipari jellegű használatra.

IV. Részegységek és működtető elemek



1. ábra

A szórópisztoly részei:

1. A kiprimerített folyadék mennyiségének szabályozására szolgáló csavar
2. Be-kikapcsoló gomb
3. Markolat
4. Csatlakozókábel
5. Folyadéktartó edény
6. Fúvóka
7. Tölcsér a kiprimerített folyadék viszkozitásának (sűrűségének) megméréséhez

V. Teendők a szórópisztoly használatának megkezdése előtt

A KIJUTTATANDÓ ANYAG ELŐKÉSZÍTÉSE

- Alaposan keverje össze a kiprimerítendő anyagot.
- A szórópisztolyban felhasználandó folyadékokat az esetek többségében hígítani kell. Hígításhoz a folyadékot öntse át egy másik edénybe.

Hígításkor fordítson figyelmet arra, hogy a kiprimerítendő folyadék az adott oldószerrel hígítható legyen. Nem megfelelő oldószerrel történő hígítás esetén az anyagban csomók keletkezhetnek, amelyek a szórópisztolyt eltömítik. A kiprimerítendő folyadék hígításával kapcsolatban tartsa be a termék csomagolásán feltüntetett gyártói utasításokat.

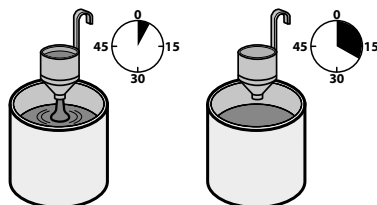
▲ FIGYELMEZTETÉS

Szemcséket vagy apró részecskéket tartalmazó folyadékokat nem szabad a szórópisztollyal kiprimeríteni, mivel a szilárd részecskék koptató hatása következtében a szivattyú és a szelep élettartama drasztikusan csökkenne. Az emiatt bekövetkező meghibásodások javítására a garanciavállalás nem vonatkozik.

A VISZKOZITÁS MEGMÉRÉSE

A kiprimerítendő folyadék szükséges mértékű hígításának meghatározásához használja a viszkozitás megmérésére szolgáló tölcser (1. ábra, 7. pozíció).

A tölcser (1. ábra, 7. pozíció) töltsé meg egészen a széléig, majd mérje meg a tölcser kiürüléséhez szükséges időt. Az így mért időt DIN-másodpercként kell megadni.



Az alábbi táblázat különböző folyadékok esetében javasolt kifolyási időket tartalmazza DIN-másodpercben.

Kipermetezett anyag	Kifolyási idő DIN-másodpercben
Szerves oldószerekkel hígított festékek	20-35
Vizzel hígítható festékek	20-50
Gépkocsi fedőlakkok	18-22
Lakkok	20-25
Olajfestékek	18-22
Alumínium-festékek	20-30
Pácolószerek, fakonzerválószer- zerek, Növényvédőszer- zerek és törtlenítőszer- zerek	hígítás nélkül használandók

Abban az esetben, ha a tölcser kiürüléséhez a táblázatban megadottnál hosszabb idő szükséges, akkor a kipermetezendő folyadékot tovább kell hígítani. Az eljárás a megfelelő viszkozitási érték eléréséig kell folytatni.

FIGYELMEZTETÉS

- Amennyiben a kipermetezendő folyadék hőmérséklete magasabb, a kifolyási idő (DIN-másodpercben) kisebb lesz. Ezért a viszkozitás méréséhez hozzávetőleg szobahőmérsékleten lévő folyadékot kell használni.
- Az ajánlott viszkozitási értékeket be kell tartani – ellenkező esetben a kipermetezett folyadék minősége nem lesz megfelelő; túl nagy hígítás esetén a festék fedőképessége rosszabb lesz, míg túl sűrű festék esetén a szórópisztoly károsodhat.

A PERMETEZETT FELÜLET ELŐKÉSZÍTÉSE

A festendő / kezelendő felületnek tisztának, száraznak, zsírmentesnek kell lennie.

A permetezés során az anyag a környező felületekre is eljuthat, ezért a környező felületeket le kell takarni.

FIGYELMEZTETÉS

A szórópisztolyt nem szabad olyan helyeken használni, ahol a használat környezetszennyezést eredményezhet (például vízforrások közelében), illetve személyek vagy állatok mellett.

A SZÓRÓPISZTOLY TARTÁLYÁNAK MEGTÖLTÉSE

FIGYELMEZTETÉS

A kipermetezendő folyadéknak a folyadék tartó edénybe (1. ábra, 5. pozíció) történő betöltését a szórópisztoly feszültségmentes állapotában kell végezni (a csatlakozókábel ne legyen az elektromos feszültségforráshoz csatlakoztatva).

1. Csavarozza le a folyadék tartó edényt a szórópisztolyról.
2. A folyadék tartó edénybe tölts be a megfelelően meghígított és jól összekevert folyadékot. Amennyiben a folyadékban csomók lennének, akkor a folyadékot festékszűrő szítán le kell szűrni, egyébként a szórópisztoly szívóvezetékében lévő szita le fog tömődni.
3. Csavarozza fel és jól húzza rá a folyadék tartó edényt a szórópisztolyra.

VI. Munkavégzés a szórópisztollyal

FIGYELMEZTETÉS

A szórópisztoly elektromos feszültségforráshoz történő csatlakoztatása előtt ellenőrizze, hogy a hálózati feszültség értéke megfelel-e a szórópisztoly adattábláján feltüntetett feszültségértéknek.

BEKAPCSOLÁS

1. A szórópisztoly csatlakozókábelének (1. ábra, 4. pozíció) csatlakozódugóját dugja be az elektromos feszültségforrás csatlakozó aljzatába.
2. Fogja meg a szórópisztolyt a markolatnál fogva, és irányítsa a permetezendő felületre.
3. Nyomja meg a be-kikapcsoló gombot (1. ábra, 2. pozíció).

KIKAPCSOLÁS

A be-kikapcsoló gomb (1. ábra, 2. pozíció) megnyomásával kapcsolja ki a szórópisztolyt. A szórópisztoly kikapcsolása után húzza ki a csatlakozókábel csatlakozódugóját az elektromos feszültségforrás csatlakozó aljzatából.

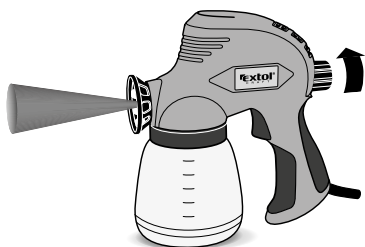
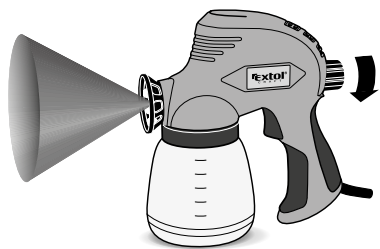
VII. A munkavégzés módja

FONTOS FIGYELMEZTETÉS

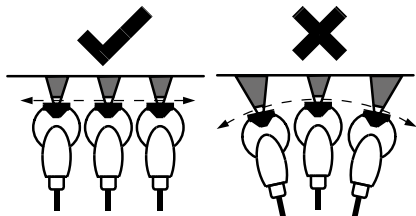
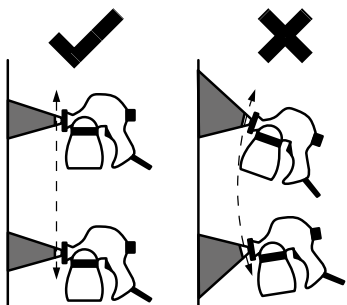
A szórópisztoly használatának megkezdése előtt figyelmesen olvassa el az a IX-IX. részben megadott összes biztonsági utasítást.

FIGYELMEZTETÉS

- A szórópisztoly használatakor figyeljen a szél irányára. A szél magával viheti a kipermetezett anyagot, amely így személyekre juthat, illetve elszennyezheti a környezetet. Először próbafelületen (kemény papíron vagy deszkadarabon stb.) állítsa be a szórásképet.
- Állítsa be a kipermetezett folyadék mennyiségét az erre a célra szolgáló szabályozócsavarral (1. ábra, 1. pozíció).



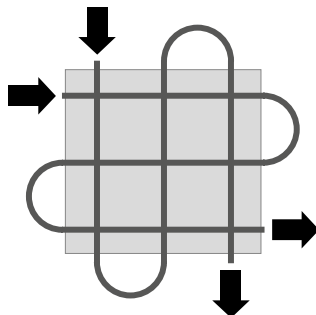
- A szórópisztolyt mérsékelt és egyenletes sebességgel, a permetezett felülettől mindig egyforma (15-20 cm) távolságra kell mozgatni.



Amennyiben a szórópisztolyt túl gyorsan mozgatja, a felhordott festékréteg túl vékony lesz. Túl lassú mozgás esetén viszont túl vastag lesz a festékréteg.

Amennyiben a permetezett felület előtt nem egyenlő távolságra vezet, illetve nem azonos szögben tartja a szórópisztolyt, a felhordott festékréteg nem lesz egyenletes vastagságú.

- A permetezést körülbelül 10 cm-rel a permetezett felület előtt kezdje meg, és körülbelül 10 cm-rel a felület után fejezze be.
- Nagy felületek permetezésekor a szórópisztolyt jobbra-balra és fel-le vezesse, az ábrán látható módon.



- Az egyenletes bevonat eléréséhez az egyes festéksávoknak 4-5 cm-rel kell átfedniük egymást.
- A festéket fokozatosan, rétegenként kell felhordani. Amennyiben újabb réteget kíván felhordani, várja meg, amíg az előző réteg teljesen megszárad.
- A festék felhordása során ügyeljen arra, hogy a festéktartó edény ne ürüljön ki teljesen, mivel ekkor a festéksugár hirtelen megszakad, és a festett felület nem lesz egyenletes. A szórópisztoly „üresjárása” esetén a szivattyú gyorsan elhasználódik.
- Amennyiben a festékszórás során a fúvóka eldugul, tisztítsa meg a fúvókát az adott festékhez használt hígító segítségével.

⚠ FIGYELMEZTETÉS

A szórópisztoly lerakásakor ügyeljen arra, hogy a pisztoly ne boruljon fel.

VIII. Tisztítás és karbantartás

⚠ FIGYELMEZTETÉS

- A szórópisztoly tisztításának vagy karbantartásának megkezdése előtt a csatlakozókábel dugóját ki kell húzni a feszültségforrás csatlakozó aljzatából.
- A szórópisztolyt minden használat után azonnal alaposan meg kell tisztítani, hogy a festék ne száradjon

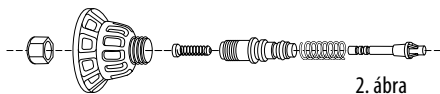
bele a pisztoly belső részeibe, aminek következtében a pisztoly további használata lehetetlenné válna. Az ilyen meghibásodások esetén a szórópisztolyt nem lehet garanciálisan megjavíttatni.

- A hulladék oldószert környezetbarát módon, az oldószert csomagolásán megadott gyártói utasítások szerint kell ártalmatlanítani / hulladék közé helyezni. A hulladék oldószert nem szabad a szennyvizekbe vagy a talajra önteni, mivel a vegyszerek mérgezőek, és veszélyeztetik a környezetet.

TISZTÍTÁSI ELJÁRÁS

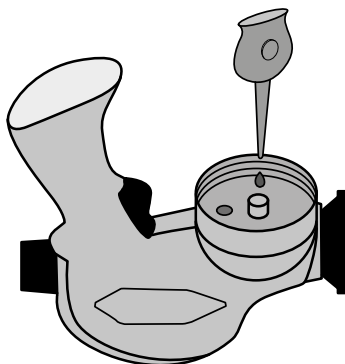
1. Ürítse ki a festéktartó edényt, és alaposan tisztítsa meg a használt festék hígítására szolgáló hígítóval.
2. Oldószerral tisztítsa meg a szívócsőben lévő szűrőt és a szívócsövet.
3. A szórópisztoly megtisztított festéktartó edényébe töltsön be tiszta oldószert, majd addig permetezzen a szórópisztollyal, amíg a pisztolyból már tiszta oldószert távozik el.
4. Tisztítsa meg hígítóval a fúvókát. A fúvóka tisztítására soha ne használjon éles, hegyes tárgyakat, mivel ezek a fúvóka sérülését okozhatják.
5. Abban az esetben, ha a szórópisztoly belső felületei is elszennyeződtek, akkor a szórópisztoly belső részét szét kell szerelni az alábbi rajznak (2. ábra) megfelelően, majd valamennyi részegységet hígítóval meg kell tisztítani.
6. A házat (2. ábra, 4. pozíció), a rugót (2. ábra, 5. pozíció) és a dugattyút (2. ábra, 6. pozíció) finoman olajozza be (például varrógépolajjal), majd az összes részegységet szerelje vissza – megfelelő sorrendben – a szórópisztolyba.

1. 2. 3. 4. 5. 6.

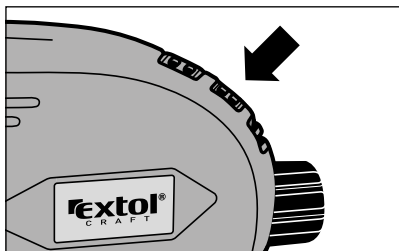


2. ábra

7. Vegye ki a szívócsövet, majd a szórópisztolyt fordítsa szívínyílással felfelé. Csepegtessen be a nyílásba néhány csepp olajat (például varrógépolajat), majd működtesse rövid ideig a szórópisztolyt.



8. Szerelje össze a szórópisztolyt.
9. Ellenőrizze, hogy a levegő beszívására szolgáló nyílások tiszták-e (lásd a 3. ábrát).



3. ábra

Szükség esetén tisztítsa meg puha kefével a szórópisztolyt.

Abban az esetben, ha a szórópisztoly belső részeibe történő beavatkozásra van szükség, akkor forduljon a szórópisztoly javítására meghatalmazással rendelkező egyik Extol márkaszervizhez (a márkaszervizek felsorolása a garanciajegyen és/vagy a www.extol.eu weblapon található).

10. A szórópisztoly felületét tisztítsa meg nedves ruhával vagy szappanoldattal. Ügyeljen, hogy folyadék ne kerüljön be a szórópisztoly belső részeibe.

⚠ FIGYELMEZTÉS

A szórópisztoly felületének tisztítására soha ne használjon szerves oldószereket, mivel ezek a szórópisztoly fedelét károsítják.

Amennyiben a szórópisztoly nem működik megfelelően, próbálja meg a hibát az alábbi táblázatban foglaltak segítségével elhárítani.

Probléma	Lehetséges ok	A hiba elhárítása
A festék fedőképessége gyenge	A kipermetezett festék mennyisége túl kicsi.	Növelje meg a kipermetezett anyag mennyiségét a folyadék mennyiségének szabályozására szolgáló csavarral (1. ábra, 1. pozíció).
	A szórópisztoly és a permetezett felület közötti távolság túl nagy.	Csökkentse a szórópisztoly és a permetezett felület közötti távolságot.
	Kevés permetezett folyadék jut a permetezett felületre.	Permetezze le többször a felületet.
A kipermetezett folyadék (festék) a felületen megfolyik	A felhordott folyadék mennyisége túl nagy.	Csökkentse a kipermetezett anyag mennyiségét a folyadék mennyiségének szabályozására szolgáló csavarral (1. ábra, 1. pozíció).
	A szórópisztoly és a permetezett felület közötti távolság túl kicsi.	Növelje meg a szórópisztoly és a permetezett felület közötti távolságot.
	A permetezett anyag túl híg.	Adjon hozzá a folyadéktartó edényben lévő folyadékhoz nem hígított anyagot (lásd az V. részben a viszkozitás méréséről szóló részt).
	Túl gyakran történik permetezés ugyanarra a helyre.	Távolítsa el a fölös mennyiségű festéket, és ne permetezzen ismételtén ugyanarra a helyre.
A kipermetezett anyag a felületen nem egyenletesen terül szét	A kipermetezett anyag mennyisége nagy.	Csökkentse a kipermetezett anyag mennyiségét a folyadék mennyiségének szabályozására szolgáló csavarral (1. ábra, 1. pozíció).
	A fúvóka elszennyeződött.	Tisztítsa meg a fúvókát.
	A permetezett folyadék túl sűrű.	Hígítsa meg megfelelően a folyadékot (lásd az V. részben a viszkozitás méréséről szóló részt).
	A festéktartó edényben a nyomás túl kicsi.	Csavarozza fel erősen a festéktartó edényt a szórópisztolyra.
A szórópisztoly egyenetlenül permetez	A folyadéktartó edényben a folyadék kifogyóban van.	Öntsön folyadékot a folyadéktartó edénybe.
	A permetezett folyadék túl sűrű.	Hígítsa meg megfelelően a folyadékot (lásd az V. részben a viszkozitás méréséről szóló részt).
	A fúvóka vagy a szelep elhasználódott.	Cserélje ki a fúvókát.
A permetezett folyadék lecspeg a fúvókáról	A fúvókán a permetezett anyagból származó lerakódás van.	Tisztítsa meg a fúvókát.
	A fúvóka elhasználódott.	Cserélje ki a fúvókát.
	A fúvóka laza.	Húzza meg a fúvókán lévő csavaranyát (2. ábra, 1. pozíció).

Probléma	Lehetséges ok	A hiba elhárítása
A szórópisztoly működik, azonban a fúvókából nem jön ki folyadék	A fúvóka eltömődött.	Tisztítsa meg a fúvókát.
	A szívócső eltömődött.	Tisztítsa meg a szívócsövet.
	A szívócső laza.	Rögzítse a szívócsövet.
	A folyadéktartó edényben nincs nyomás.	Csavarja rá erősen a folyadéktartó edényt a szórópisztolyra.
	A permetezett folyadék túl sűrű.	Hígítsa meg a folyadékot, és végezzen próbapermetezést.
A szórópisztoly bekapcsolás után nem működik	Belső hiba.	Végeztesse el a szórópisztoly javítását az erre meghatalmazással rendelkező egyik Extol márkaszervizben.

Abban az esetben, ha a hibát nem sikerül elhárítani, akkor forduljon a szórópisztoly javítására meghatalmazással rendelkező egyik Extol márkaszervizhez (a márkaszervizek felsorolása a garanciajegyen és/vagy a www.extol.eu weboldalon található).

IX. Általános biztonsági utasítások

Tartsa ezt a „Használati útmutatót” jó állapotban, a termék közelében, hogy szükség esetén a termék kezelője ismételten el tudja olvasni. Ha a terméket kölcsönadja vagy eladja, soha ne felejtse el hozzátenni a teljes használati útmutatót.

Ezt a figyelmeztetést az egész kézikönyvben alkalmazzuk:

FIGYELMEZTETÉS!

Ezt a figyelmeztetést azokhoz az utasításokhoz használjuk, amelyek be nem tartása áramütéses balesetet, tüzet és/vagy súlyos személyi sérülést okozhat.

FIGYELMEZTETÉS!

Olvassa el az összes utasítást. Az alábbi utasítások be nem tartása áramütéses balesetet, tüzet és/vagy súlyos személyi sérülést okozhat. Ezenkívül a jelen útmutatóban foglaltaktól eltérő módon történő használat a termékre nyújtott garancia elvesztésével járhat. „Az alábbi figyelmeztető utasításokban az „elektromos szerszám” kifejezés alatt elektromos hálózatról (flexibilis vezetéken keresztül), vagy akkumulátorról (flexibilis vezeték nélkül) táplált szerszámokat értünk. Őrizze meg a használati útmutatót és jegyezze meg a benne foglaltakat!

1) MUNKAKÖRNYEZET

- A munkahelyet tartsa tisztán és jól megvilágított állapotban. *A rendetlen és nem megfelelően megvilágított munkahely baleset okozója lehet.*
- Az elektromos szerszámot ne használja robbanásveszélyes területen, ott ahol gyúlékony folyadékok és gázok vannak vagy por keletkezik. *Az elektromos szerszámokban szikrák keletkeznek, amelyek berobbant-hatják a port vagy a gyúlékony gőzöket.*
- Elektromos szerszámok használatakor ügyeljen, hogy gyermekek és illetéktelen személyek a szerszámhoz ne férjenek hozzá. *Külső zavaró hatások esetén elveszítheti uralmát a szerszám felett.*

2) ELEKTROMOS BIZTONSÁG

- Az elektromos készülék flexibilis csatlakozóvezetékén lévő csatlakozódugónak meg kell felelnie a hálózati csatlakozóaljnak. Soha semmilyen módon ne próbálja meg a csatlakozódugót megjavítani. *Védőföldeléssel rendelkező készülékekhez soha ne használjon csatlakozóadaptert. A nem javított, megfelelő csatlakozódugók csökkentik az áramütés okozta balesetek bekövetkezésének veszélyét.*
- Ügyeljen, hogy a teste ne kerüljön érintkezésbe földelt tárgyakkal, például csővezetékekkel, központi fűtési rendszer radiátorával, tűzhelyekkel és hűtőszekrényekkel. *Az áramütés okozta balesetek bekövetkezésének veszélye nagyobb, ha a teste le van földelve.*
- Ügyeljen, hogy az elektromos szerszám ne kerüljön érintkezésbe esővel, vízzel vagy nedvességgel.

Ha az elektromos szerszámba víz jut be, az áramütés okozta balesetek bekövetkezése veszélye nagyobb lesz.

d) A flexibilis csatlakozóvezeték nem szabad a rendeltetésétől eltérő célra használni. Soha ne hordozza és ne húzza az elektromos szerszámot a vezetékénél fogva, illetve ne húzza ki a csatlakozódugót a csatlakozóaljából a vezetékénél fogva. Ügyeljen arra, hogy a vezeték ne kerüljön érintkezésbe forró felülettel, zsíradékokkal, éles éllel és mozgó alkatrészekkel. *A sérült vagy összekuszálódott vezeték növeli az áramütés okozta balesetek bekövetkezésének veszélyét.*

e) Szabad területen történő munkavégzéskor használjon kültéri használatra szolgáló hosszabbító kábelt. *Kültéri használatra alkalmas hosszabbító kábel használata csökkenti az áramütés okozta balesetek bekövetkezésének veszélyét.*

3) SZEMÉLYI BIZTONSÁG

a) Az elektromos szerszám használatakor legyen figyelmes, fordítson figyelmet arra, amit éppen csinál, összpontosítson és józanul mérlegeljen. Ne dolgozzon az elektromos szerszámmal, ha fáradt vagy kábítószert, alkohol vagy gyógyszerek hatása alatt áll. *Az elektromos szerszám használatakor egy pillanatnyi figyelmetlenség súlyos személyi sérülést okozhat.*

b) Használjon egyéni védőfelszerelést. Mindig használjon szemvédő eszközt. *A munkakörülményeknek megfelelő védőfelszerelések (például porálarc, csúszásgátlással ellátott biztonsági lábbeli, kemény fejdő és hallásvédő eszköz) használata csökkenti a személyi sérülés veszélyét.*

c) Akadályozza meg, hogy a szerszám véletlenül beinduljon. Mielőtt a csatlakozódugót a hálózati csatlakozóaljba helyezi, győződjön meg róla, hogy a gép kikapcsolt állapotban van. *Ha a szerszámot úgy viszi egyik helyről a másikra, hogy közben ujjja a kapcsológombon van, vagy a szerszám csatlakozódugóját úgy dugja be a hálózati csatlakozóaljba, hogy közben a kapcsoló be van kapcsolva, baleset következhet be.*

d) A szerszám bekapcsolása előtt távolítsa el a beállító eszközöket és kulcsokat. *Az elektromos szerszám forgó részéhez rögzítve hagyott beállító szerszám vagy kulcs személyi sérülést okozhat.*

e) Csak olyan helyen dolgozzon, ahol ezt biztonságosan megteheti. Munkavégzés során mindig őrizze meg egyensúlyát és stabil testhelyzetét. *Igy jobban uralni tudja az elektromos szerszámot előre nem látható helyzetekben.*

f) Megfelelő módon öltözzön. Munkavégzéskor ne viseljen laza ruházatot, illetve ne hordjon ékszereket. Ügyeljen arra, hogy haja, ruházata és kesztyűje elégséges távolságban legyen a mozgó alkatrészektől. *A laza ruházatot, az ékszereket és a hosszú hajat a mozgó alkatrészek elkapathatják.*

g) Amennyiben rendelkezésre áll porelszívó és porgyűjtő berendezés, ellenőrizze, hogy az csatlakoztatva van-e és a használata megfelelő módon történik. *Porelszívó berendezés használata csökkentheti a por keletkezése következtében fellépő veszélyeket.*

4) AZ ELEKTROMOS SZERSZÁMOK HASZNÁLATA ÉS GONDOZÁSA

a) Ne terhelje túl az elektromos szerszámot. Munkavégzéshez az elvégzendő munkának megfelelő szerszámot használjon. *Az elektromos szerszámmal csak azt a tevékenységet lehet jól és biztonságosan végrehajtani, amelynek elvégzésére az készült.*

b) Ne használjon olyan elektromos szerszámot, amelyet a kapcsolóval nem lehet bekapcsolni és kikapcsolni. *Az olyan elektromos szerszám, amely nem kezelhető a kapcsolóval, veszélyes, és azt meg kell javítani.*

c) A szerszám beállítása, tartozékának cseréje előtt, illetve mielőtt az elektromos szerszámot leteszi, szüntesse meg a szerszám hálózati csatlakoztatását a csatlakozódugónak a hálózati csatlakozóaljából történő kihúzása révén. *Ezeknek a megelőző biztonsági intézkedéseknek révén csökken az elektromos szerszám véletlen beindításának veszélye.*

d) A nem használt elektromos szerszámot úgy tárolja, hogy gyermekek ne férhessenek hozzá. Ne engedje meg, hogy a szerszámot olyan személyek használják, akik nem ismerkedtek meg annak működésével, illetve nem olvasták el ezt az útmutatót. *Az elektromos szerszám tapasztalatlan használók kezében veszélyes.*

e) Tartsa karban az elektromos szerszámot. Ellenőrizze a készülék mozgó alkatrészeinek beállítását, illetve megfelelő mozgását; ellenőrizze, hogy nem láthatók-e a szerszámon repedések, az alkatrészek nem törtek-e, vizsgálja meg a rögzítéseket, illetve minden olyan további körülményt, amely veszélyeztetheti az elektromos szerszám működését. *Ha a szerszám megrongálódott, a további használat előtt meg kell javítani. Sok baleset okozója a nem megfelelően karbantartott elektromos szerszám.*

f) Tartsa éles és tiszta állapotban a vágószerszámokat. *A megfelelően karbantartott és élezett szerszámok*

kisebb valószínűséggel kapják el az anyagot és állnak le. Éles és tiszta vágószerszámokkal a munkavégzés könnyebb és biztonságosabb.

g) Az elektromos szerszámokat, a tartozékokat, a munkavégzéshez szükséges eszközöket stb. az útmutatóknak megfelelően, illetve úgy kell használni, ahogyan az a konkrét elektromos szerszámra vonatkozó előírásokban meg van adva, az adott munkakörülmények és az elvégzendő munka jellegének figyelembevételével. Az elektromos szerszámok nem rendeltetésszerű használatra veszélyes helyzeteket eredményezhet.

5) SZERVIZ

Az elektromos szerszám javítását szakemberre kell bízni, akinek az eredetivel azonos pótalkatrészeket kell használnia. Ilyen módon az elektromos szerszám használata ugyanolyan biztonságos lesz, mint a javítás előtt volt.

X. Kiegészítő biztonsági utasítások

- A szórópisztoly használatának megkezdése előtt figyelmesen olvassa el a használati utasítást. A gyártó nem felelős a szórópisztoly nem megfelelő módon történő használata miatt bekövetkező személyi sérülésekért, illetve a szórópisztoly nem megfelelő használat miatti károsodásáért.
- A nagyobb biztonság érdekében csatlakoztassa a szórópisztolyt max. 30 mA kikapcsolási áramú áramvédő kapcsolóval (Residual Current Device, RCD) védett csatlakozó aljzathoz. Az áramvédő kapcsoló megfelelő működését a szórópisztoly minden használata előtt ellenőrizni kell.
- A szórópisztolyt ne használja, ha fáradt, vagy alkohol, illetve más, a figyelmet befolyásoló anyag hatása alatt áll. Gyermekek, a szórópisztoly használatát nem ismerő személyek, továbbá a szórópisztoly használatára szellemileg vagy fizikailag alkalmatlan személyek a szórópisztolyt nem használhatják.
- A szórópisztollyal történő munkavégzés során látásvédő eszközt, hallásvédő eszközt és aktív színes betéttel ellátott légzőmaszkot kell használni, valamint megfelelő munkaruhát kell viselni. A munkavégzés során ügyeljen, hogy védőfelszerelést nem használó személyek, illetve állatok ne kerüljenek a szórópisztoly közelébe.

- A szórópisztolyt kizárólag megfelelő szellőzéssel rendelkező helyiségekben szabad használni, mivel ellenkező esetben fennáll az egészségre ártalmas anyagok belélegzésének veszélye, illetve az oldószergőzők felgyülemlése miatt robbanás következhet be.
- Permetezéshez, illetve tisztításhoz ne használjon olyan folyadékot, amelynek lobbanáspontja 21°C alatt van. Kizárólag AII vagy AIII veszélyességi osztályba tartozó folyadékokat használjon (lásd a folyadék csomagolásán feltüntetett információkat).
- Ne használjon olyan folyadékot a permetezéshez, amelynek hőmérséklete 40°C felett van. Magas hőmérsékleten az oldószer veszélyes gyorsasággal elpárologhat, aminek következtében a szórópisztoly is károsodhat.
- Nem szabad olyan anyagot kipermetezni, amelyről nem lehet tudni, hogy veszélyes-e. Az ismeretlen anyagok veszélyes helyzetet teremthetnek.
- Ügyeljen, hogy a bevonati anyagok (festékek), valamint az oldószer ne jussanak be a szemébe, illetve ne kerüljenek érintkezésbe a bőrével. Az említett anyagok véletlenszerű lenyelése esetén azonnal orvoshoz kell fordulni.
- A bevonati anyagokkal (festékekkel), illetve az oldószerrel való munkavégzés közben dohányozni tilos. A szórópisztollyal nem szabad nyílt láng és szikrák közelében dolgozni (sztatikus elektromosság, öngyújtó). Az oldószergőzők bizonyos körülmények között robbanásveszélyesek lehetnek, ezért a szórópisztollyal nem szabad robbanásveszélyes környezetben, illetve forró tárgyak közelében munkát végezni.
- Biztosítani kell, hogy a munkavégzési területen ne legyenek tűzveszélyes folyadékot tartalmazó edények, illetve egyéb tűzveszélyes anyagok. A munkaterületen szükség esetére túlzott készüléknek vagy más túlzott berendezésnek kell rendelkezésre állnia.
- A szórópisztolyt kizárólag a rendeltetésének megfelelő célokra szabad használni.
- Ügyeljen, hogy a szórópisztoly ne kerüljön érintkezésbe agresszív anyagokkal (savakkal, lúgokkal, fehérítőszerrel).
- A szórópisztolyt ne használja kedvezőtlen külső körülmények (például kedvezőtlen szélirány, 40°C feletti környezeti hőmérséklet stb.) fennállása esetén, valamint emberi fogyasztásra szolgáló termékek (élelmiszerek, gyógyszerek stb.) közelében.

- A szórópisztollyal való munkavégzés során étkezni és folyadékokat fogyasztani nem szabad.
- Munkavégzés során foglaljon el stabil helyzetet. A munkavégzés alatt biztosítani kell a munkaterület megfelelő megvilágítását.
- A szórópisztolyt soha ne irányítsa személyek és állatok felé.
- A bevonati anyagok (festékek), valamint az oldószerek maradékát a gyártó által megadott, környezetbarát módon kell ártalmatlanítani / hulladék közé helyezni.

XI. Alkalmazott piktogramok és jelek



	A szórópisztoly használatának megkezdése előtt figyelmesen olvassa el a használati utasítást.
	Megfelel az Európai Unióban érvényes követelményeknek.
	A szórópisztollyal való munkavégzés közben védőszemüveget, hallásvédő eszközt és a légutakat védő eszközt kell használni.
	II. védelmi osztályú berendezés. Kettős szigetelés.
	A szórópisztollyal való munkavégzés közben megfelelő védőkesztyűt kell használni.
Sorozatszám	Megadja a termék gyártási évét és sorszámát

XII. Tárolás

Tárolás előtt tisztítsa meg a szórópisztolyt, és hagyja, hogy az oldószer a szórópisztoly részéről teljesen elpárologjon. A szórópisztolyt célszerűen az eredeti csomagolásban, száraz, gyermekek számára hozzáférhetetlen helyen kell tárolni.

XIII. A hulladék megsemmisítése



A szórópisztoly elektromos / elektronikus alkatrészeket tartalmaz, ezenkívül üzemanyagokat is tartalmazhat, amelyek veszélyes hulladéknak számítanak. A 2002/96/ EK számú európai irányelv értelmében az elektromos / elektronikus alkatrészeket tartalmazó termékeket nem szabad a vegyes hulladék közé dobni, hanem begyűjtő helyen kell leadni, amelyek elvégzik a termék környezetbarát módon történő ártalmatlanítását / hulladék közé helyezését. A begyűjtő helyekről a városi / községi hivatalokban lehet tájékoztatást kapni.

XIV. Garanciális idő és garanciális feltételek

GARANCIÁLIS IDŐ

Jótállásra, szavatosságra vonatkozó jogszabályok, rendeletek: 151/2003. (IX.22) Korm. Rendelet; Ptk. 685.§ e) pont; Ptk. 305§ - 311/A-ig; 49/2003. (VII. 30.) GKM rendelet. Az említett törvények rendelkezéseivel összhangban a Madal Bal Kft. az Ön által megvásárolt termékre a jótállási jegyen feltüntetett garanciaidőt ad. Az alább megadott garanciális feltételek illetve a jótállási jegyen feltüntetett további feltételek teljesülése esetén a termék javítását a Madal Bal Kft.-vel szerződéses kapcsolatban álló szakszerviz a garanciális időszakban díjmentesen végzi el.

GARANCIÁLIS FELTÉTELEK

1. Az eladó köteles a vevő részére átadni a rendben kitöltött jótállási jegyet. A jótállási jegybe minden adatot kitölthetetlenül, az értékesítés időpontjában kell bevezetni.
2. A termék kiválasztásakor a vevőnek át kell gondolnia, hogy a termék az általa kívánt tulajdonságokkal rendelkezik-e. Nem lehet később reklamációs ok, hogy a termék nem felel meg a vevő elvárásainak.
3. Garanciális javítási igény érvényesítésekor a terméket annak valamennyi tartozékával együtt, lehetőség szerint az eredeti csomagolásban, a rendben kitöltött jótállási jegy eredeti példányával és a vásárlást igazoló bizonylattal (blokk vagy számla) együtt kell átadni.
4. Reklamáció, javítási igény esetén a terméket tiszta állapotban, portól és szennyeződésektől mentesen,

- olyan módon becsomagolva kell átadni, hogy a termék szállítás közben ne sérüljön meg.
5. A szerviz nem felelős a termékek szállítás közben történő megsérüléséért.
 6. A szerviz nem felelős a termékkel együtt beküldött olyan tartozékokkal kapcsolatban, amelyek nem tartoznak a termék alapfelszereléséhez. Kivételet képeznek azok az esetek, amikor a tartozékok a termékről a tartozék károsodása nélkül nem lehet levenni.
 7. A garancia kizárólag anyaghibák, gyártási hibák vagy technológiai feldolgozási hibák miatt bekövetkező meghibásodásokra vonatkozik.
 8. A jelen garanciavállalás nem csökkenti a törvényes jogokat, hanem kiegészíti azokat.
 9. A garanciális javításokat kizárólag a Madal Bal Kft-vel szerződéses kapcsolatban álló szerviz jogosult elvégezni.
 10. A gyártó felelős azért, hogy a termék a teljes garanciális időszakban – a termék használatára vonatkozó utasítások betartása esetén – a műszaki adatokban megadott tulajdonságokkal és paraméterekkel rendelkezzen. A gyártó egyúttal fenntartja a termék kialakításának előzetes figyelmeztetés nélkül történő megváltoztatására vonatkozó jogát.
 11. A garanciális igényjogosultság az alábbi esetekben megszűnik:
 - (a) a termék használata és karbantartása nem a kezelési útmutatóban megadottak szerint történt;
 - (b) a berendezésen a Madal Bal Kft. előzetes engedélye nélkül bármilyen beavatkozást végeztek, vagy a berendezés javítását olyan szerviz végezte, amely nem áll szerződéses kapcsolatban a Madal Bal Kft-vel.
 - (c) a terméket nem megfelelő körülmények között vagy nem a rendeltetésének megfelelő célra használták;
 - (d) a termék valamely részegységét nem eredeti részegységre cserélték;
 - (e) a termék meghibásodása vagy túlzott mértékű elhasználódása nem megfelelő karbantartás miatt következett be;
 - (f) a termék meghibásodása vagy sérülése vis major miatt következett be;
 - (g) a meghibásodást külső mechanikai hatás, hőhatás vagy vegyi hatás okozta;
 - (h) a termék meghibásodása nem megfelelő körülmények között történő tárolás vagy nem szakszerű kezelés miatt következett be;
 - (i) a termék meghibásodása (az adott típusra nézve) agresszív környezetet jelentő (például poros vagy nagy nedvességtartalmú) környezetben történő használat miatt következett be;
 - (j) a termék használata a megengedett terhelésszint feletti terheléssel történt;
 - (k) a garancialevelet vagy a termék megvásárlását igazoló bizonylatot (blokk vagy számla) bármilyen módon meghamisították.
 12. A gyártó nem felelős a termék normál elhasználódásával kapcsolatos, illetve a termék nem rendeltetészerű használata miatt bekövetkező hibákért.
 13. A garancia nem vonatkozik a berendezés normál használata következtében várhatóan elhasználódó elemekre (például a lakkozásra, szénkefére, stb.).
 14. A garancia megadása nem érinti a vevők azon jogait, amelyekkel a termékek vásárlásával kapcsolatban külön jogszabályok alapján rendelkeznek.

GARANCIÁLIS IDŐ ALATTI ÉS GARANCIÁLIS IDŐ UTÁNI SZERVIZELÉS

A termékek javítását végző szakszervizek címe, a javítás ügymenetével kapcsolatos információk a www.madalbal.hu weboldalon találhatóak meg, illetve a szakszervizek felsorolása a termék vásárlásának helyén is beszerezhető. Tanácsadással a (1)-297-1277 ügyfélszolgálati telefonszámon állunk ügyfeleink rendelkezésére.

EK megfelelési nyilatkozat

Madal Bal a.s. • Lazy IV/3356, 760 01 Zlín • IČO: 49433717

tanúsítja, hogy az alább megadott típusjelöléssel rendelkező berendezés, működési elve és kialakítása alapján, amely megegyezik a forgalomba hozott berendezés működési elvével és kialakításával, teljesíti a kormányrendeletben előírt, vonatkozó biztonsági követelményeket. A Madal Bal a.s. által jóvá nem hagyott módosítások esetén a jelen nyilatkozat érvényét veszti.

Extol CRAFT 412112 Elektromos szórópisztoly

amelynek tervezése és gyártása az alábbi szabványokkal összhangban történt:

EN 50144-2-7; EN 50144-1+A1+A2; EN 61000-3-2+A1+A2; EN 61000-3-3

illetve az alábbi előírásokkal (hatályos szöveg) összhangban történt:

2006/98/EK;

2004/108/EK;

2006/42/EK;

2000/14/EK;

2002/95/EK

Az EK megfelelési nyilatkozat kiadása az alábbi tanúsítványok alapján történt:

HZ 11060551-V1; HZ09080369-001; HZ09080369-V1; HZ 11010234-V1

amelyeket a Intertek Deutschland GmbH (Leinfelden-Echterdingen, Németország) és az Intertek Testing Services (Hangzsu, Kína) minőségvizsgáló intézet adott ki.

Azon év utolsó két számjegye, amelyben a terméket a CE jellel jelölték meg: 09
Zlín 5. 3. 2012



Martin Šenkýř
a részvénytársaság igazgatótanácsának tagja