



FIG.A



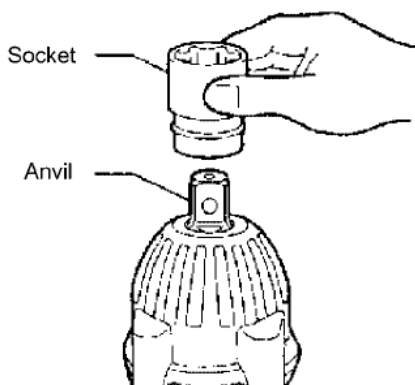
**FIG.1**



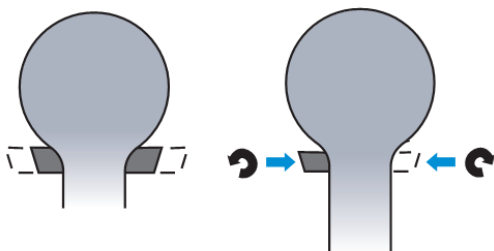
**FIG.1A**



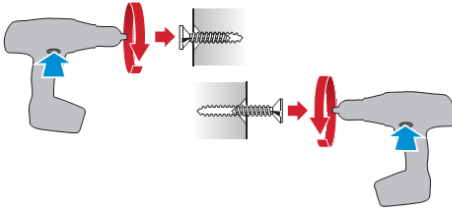
**FIG.2**



**FIG.3**



**FIG.4**



**FIG.5**



**FIG.6**

<b>1</b>	<b>URČENÉ POUŽITÍ.....</b>	<b>3</b>
<b>2</b>	<b>POPIS (OBRÁZEK A) .....</b>	<b>3</b>
<b>3</b>	<b>OBSAH BALENÍ.....</b>	<b>3</b>
<b>4</b>	<b>SYMBOLY .....</b>	<b>3</b>
<b>5</b>	<b>OBCENÁ BEZPEČNOSTNÍ UPOZORNĚNÍ PRO ELEKTRICKÉ STROJE 4</b>	
<b>5.1</b>	<i>Pracovní oblast .....</i>	<b>4</b>
<b>5.2</b>	<i>Elektrická bezpečnost.....</i>	<b>4</b>
<b>5.3</b>	<i>Osobní bezpečnost .....</i>	<b>4</b>
<b>5.4</b>	<i>Používání elektrických strojů a péče o ně.....</i>	<b>5</b>
<b>5.5</b>	<i>Servis.....</i>	<b>5</b>
<b>6</b>	<b>DOPLŇKOVÉ BEZPEČNOSTNÍ POKYNY PRO RÁZOVÉ UTAHOVÁKY .....</b>	<b>5</b>
<b>7</b>	<b>DOPLŇKOVÉ BEZPEČNOSTNÍ POKYNY PRO AKUMULÁTORY A NABÍJEČKY .....</b>	<b>6</b>
<b>7.1</b>	<i>Akumulátory.....</i>	<b>6</b>
<b>7.2</b>	<i>Nabíječky .....</i>	<b>7</b>
<b>8</b>	<b>VLASTNOSTI .....</b>	<b>7</b>
<b>8.1</b>	<i>Lithium-iontové akumulátory (5).....</i>	<b>7</b>
<b>8.2</b>	<i>Tlačítko vpřed/vzad (tlačítko volby otáčení doprava/doleva) (2).....</i>	<b>7</b>
<b>8.3</b>	<i>Variabilní rychlost.....</i>	<b>7</b>
<b>8.4</b>	<i>LED osvětlení (7).....</i>	<b>7</b>
<b>8.5</b>	<i>Ochranný systém.....</i>	<b>7</b>
<b>8.5.1</b>	<i>Ochrana před přetížením.....</i>	<b>7</b>
<b>8.5.2</b>	<i>Ochrana před přehřátím .....</i>	<b>7</b>
<b>9</b>	<b>PROVOZ.....</b>	<b>8</b>
<b>9.1</b>	<i>Nabíjení akumulátoru.....</i>	<b>8</b>
<b>9.1.1</b>	<i>Ukazatel nabíjení (obrázek 1).....</i>	<b>8</b>
<b>9.2</b>	<i>Kontrolky signalizace nabití akumulátoru (obrázek 1a).....</i>	<b>8</b>
<b>9.3</b>	<i>Vložení a vyjmutí akumulátoru (obrázek 2).....</i>	<b>9</b>
<b>9.4</b>	<i>Volba správného nástrčného klíče.....</i>	<b>9</b>

9.5	<i>Instalace a vyjmutí nástrčného klíče (obrázek 3)</i> .....	9
9.6	<i>Vypínač (6)</i> .....	9
9.6.1	Zajištění vypínače (obrázek 4).....	9
9.6.2	Směr otáčení (obrázek 5).....	9
9.6.2.1	<b>Otáčení ve směru pohybu hodinových ručiček:</b> .....	9
9.6.2.2	<b>Otáčení proti směru pohybu hodinových ručiček:</b> .....	9
9.6.3	Variabilní rychlost.....	9
9.7	<i>Svítilna LED (obr. 6)</i> .....	9
10	<b>ČIŠTĚNÍ A ÚDRŽBA</b> .....	10
10.1	<i>Čištění</i> .....	10
10.2	<i>Údržba</i> .....	10
11	<b>TECHNICKÉ ÚDAJE</b> .....	10
12	<b>ZÁRUKA</b> .....	11
13	<b>OCHRANA ŽIVOTNÍHO PROSTŘEDÍ</b> .....	11

# RÁZOVÝ UTAHOVÁK 20 V POWXB30050

## 1 URČENÉ POUŽITÍ

Akumulátorový rázový uťahovák se používá k uvolnění/utažení šroubů (například šrouby na kole vašeho auta).

Nehodí se k profesionálnímu použití.



**UPOZORNĚNÍ!** Než začnete zařízení používat, přečtěte si v zájmu vlastní bezpečnosti tento návod k použití a obecné bezpečnostní instrukce. Elektrický stroj by se měl předávat dalším osobám jen s těmito pokyny.

## 2 POPIS (OBRÁZEK A)

1. Upínací hlava
2. Přepínač otáček vlevo/vpravo
3. Rukojeť
4. Uvolňovací tlačítko
5. Akumulátor
6. Vypínač
7. Pracovní svítlna LED
8. Kontrolky signalizace nabití akumulátoru
9. Tlačítko kontrolky signalizace nabití akumulátoru
10. Klip na opasek
11. Nabíječka

## 3 OBSAH BALENÍ

- Odstraňte veškerý obalový materiál.
- Odstraňte zbývající obaly a přepravní přípravky (jsou-li přítomny).
- Zkontrolujte úplnost obsahu.
- Zkontrolujte, zda na zařízení, síťové přívodní šňůře, zástrčce a veškerém příslušenství nevznikly během přepravy škody.
- Uložte si obalový materiál na co nejdélnější dobu, nejlépe až do konce záruční doby. Potom ho zlikvidujte vyhozením do místního systému odvozu odpadu.



**VAROVÁNÍ:** Obalové materiály nejsou vhodné na hraní! Děti si nesmějí hrát s plastovými sáčky! Nebezpečí udušení!

- 1 × rázový uťahovák
- 1 × návod k použití
- 1 × klip na opasek

- 1 × akumulátor
- 1 × nabíječka
- 3 × nástrčka klíče



Jestliže některé díly chybí nebo jsou poškozeny, obraťte se na svého obchodníka.

## 4 SYMBOLY

V tomto návodu a na stroji jsou používány následující symboly:

	Označuje riziko úrazu nebo poškození stroje.		V souladu se základními požadavky Evropských směrnic.
	Před použitím si přečtěte návod.		Stroj třídy II – dvojitá izolace – není třeba uzemněná zástrčka (pouze pro nabíječku).

	Nevystavujte nabíječku a akumulátor vodě.		Teplota okolí max. 40 °C (pouze pro akumulátor).
	Akumulátor nebo nabíječku nespalujte.		Nabíječku s akumulátorem používejte pouze ve vnitřních prostorách.

## 5 OBECNÁ BEZPEČNOSTNÍ UPOZORNĚNÍ PRO ELEKTRICKÉ STROJE

Přečtěte si všechna bezpečnostní upozornění a všechny pokyny. Nedodržení upozornění a pokynů může vést k zásahu elektrickým proudem, požáru nebo vážnému úrazu. Ušchovejte si všechna upozornění a instrukce, abyste do nich mohli později nahlédnout. Termín „elektrický stroj“ v upozorněních znamená elektrický stroj připojený (kabelem) k síti nebo elektrický stroj provozovaný (bez kabelu) na akumulátor.

### 5.1 Pracovní oblast

- Udržujte pracoviště čisté a dobře osvětlené. Tmavá a nepřehledná pracoviště zvyšují riziko nehody.
- Neprovozujte elektrické stroje v prostředí s nebezpečím výbuchu, například v přítomnosti hořlavých kapalin, plynů nebo prachu. Elektrické stroje produkují jiskry, které mohou prach nebo výpary zapálit.
- Při práci s elektrickým strojem udržujte děti a okolostojící osoby opodál. Mohou odvést vaši pozornost a ztratíte kontrolu nad strojem.

### 5.2 Elektrická bezpečnost

- Vždy kontrolujte, zda napájení odpovídá napětí uvedenému na typovém štítku.
- Zástrčky elektrického stroje musejí odpovídat zásuvkám. Zástrčku nikdy nijak neupravujte. S uzemněnými elektrickými stroji nepoužívejte redukce. Riziko zasažení elektrickým proudem je menší u neupravovaných zástrček a kompatibilních zásuvek.
- Vyhýbejte se tělesnému kontaktu s uzemněnými povrchy, například na trubkách, radiátorech, sporácích a lednicích. Nebezpečí zasažení elektrickým proudem je větší, když je vaše tělo uzemněné.
- Nevystavujte elektrické stroje dešti nebo vlhkosti. Voda, která se dostane do elektrického stroje, zvyšuje riziko zasažení elektrickým proudem.
- S kabelem zacházejte opatrně. Nikdy stroj nenoste nebo netahejte na kabel a nevytahujte zástrčku ze zásuvky tahem za kabel. Kabel chraňte před teplem, olejem, ostrými hranami a pohybujícími se díly. Poškozené nebo zapletené kabely zvyšují riziko zasažení elektrickým proudem.
- Pokud s elektrickým strojem pracujete venku, používejte prodlužovací kabel vhodný k použití ve venkovním prostředí. Použití kabelu vhodného k vnějšímu použití zmenšuje riziko zasažení elektrickým proudem.
- Je-li práce s elektrickým strojem na vlhkém místě nevyhnutelná, použijte proudový chránič (RCD). Použití proudového chrániče zmenšuje riziko zasažení elektrickým proudem.

### 5.3 Osobní bezpečnost

- Při práci s elektrickým strojem buďte pozorní, sledujte, co děláte, a řiďte se zdravým rozumem. Nepracujte s elektrickým strojem, když jste unavení nebo pod vlivem drog, alkoholu nebo léků. Chvilková nepozornost při zacházení s elektrickým strojem může vést k vážnému zranění.
- Používejte ochranné pomůcky. Vždy si chraňte zrak. Kdykoliv to okolnosti vyžadují, použijte osobní ochranné bezpečnostní pomůcky, například respirátor, protiskluzovou bezpečnostní obuv, ochrannou přilbu nebo ochranu sluchu, omezíte tak možnost zranění.

- Vyhybte se nahodilému spuštění. Před zasunutím zástrčky do zásuvky zkontrolujte, že je vypínač v poloze vypnuto. Nošení strojů s prstem na vypínači a připojování strojů k síti s vypínačem v poloze zapnuto zvyšuje riziko nehody.
- Před spuštěním stroje odstraňte veškeré stavěcí klíny a klíče. Klín nebo klíč ponechaný v otáčivé části elektrického stroje může způsobit úraz.
- Nesnažte se dosáhnout příliš daleko. Vždy si udržujte pevný postoj a rovnováhu. To vám umožní mít stroj pod lepší kontrolou v neočekávaných situacích.
- Vhodně se oblékejte. Nenoste volné oblečení ani bižuterii. Udržujte své vlasy, oblečení a rukavice mimo dosah pohybujících se dílů. Volné oblečení, bižuterie nebo dlouhé vlasy se mohou zachytit v pohybujících se dílech.
- Jsou-li k dispozici mechanismy umožňující odvádění a sběr prachu, zabezpečte jejich připojení a řádné používání. Použití těchto mechanismů snižuje rizika vyvolávaná působením prachu.

#### **5.4 Používání elektrických strojů a péče o ně**

- Neočekávejte od elektrického stroje něco, co nemůže splnit. Používejte elektrický stroj vhodný pro váš účel. Elektrický stroj vykoná svůj úkol lépe a bezpečněji při použití rychlostí, na kterou byl zkonstruován.
- Nepoužívejte elektrický stroj, pokud ho nelze vypínačem zapnout i vypnout. Každý elektrický stroj, který nelze ovládat vypínačem, je nebezpečný a je třeba ho opravit.
- Před prováděním jakýchkoliv změn, výměnou příslušenství nebo uskladňováním elektrických strojů odpojte zástrčku od zdroje energie. Tato preventivní bezpečnostní opatření snižují riziko náhodného zapnutí elektrického stroje.
- Nepoužívané elektrické stroje ukládejte mimo dosah dětí a nedovolte s nimi pracovat osobám, které nejsou obeznámeny se strojem ani s těmito pokyny. Elektrické stroje jsou v rukou neškolených uživatelů nebezpečné.
- Provádějte údržbu elektrických strojů. Kontrolujte, zda nejsou pohyblivé díly nesprávně seřízené nebo zadřené, zda nejsou prasklé a zda na nich není patrné nic, co by se mohlo dotknout provozu elektrického stroje. Při poškození nechte elektrický stroj před použitím opravit. Mnoho nehod způsobují právě nedostatečně udržované elektrické stroje.
- Řezné nástroje udržujte ostré a čisté. Je méně pravděpodobné, že by se řádně udržované řezné nástroje s ostrými břity někde zadrhly, a proto se ostré nástroje snáze ovládají.
- Používejte elektrický stroj, příslušenství, nástrojové bity atd. v souladu s těmito pokyny a způsobem předepsaným pro konkrétní typ elektrického stroje; přitom berte v úvahu pracovní podmínky a práci, kterou je třeba vykonat. Použití elektrického stroje způsobem jiným, než pro který je určen, může vytvořit potenciálně nebezpečnou situaci.

#### **5.5 Servis**

- Servisní práce na elektrickém stroji přenechejte kvalifikovanému technikovi, který používá výhradně originální náhradní díly. Tak zajistíte, že stroj bude i nadále bezpečný.

## **6 DOPLŇKOVÉ BEZPEČNOSTNÍ POKYNY PRO RÁZOVÉ UTAHOVÁKY**

- Při provádění činností, u nichž se řezací příslušenství může dostat do kontaktu se skrytými vodiči, přidržujte elektrický stroj za izolované povrchy určené k uchopení. Kontakt s vodičem pod napětím může vyvolat přivedení elektřiny do nechráněných kovových částí stroje a způsobit zásah uživatele elektrickým proudem.
- Hodnota skutečného krouticího momentu se může lišit v závislosti na čistotě a stavu závitů a jiných faktorech. Při utahování kritických součástí zkontrolujte skutečný krouticí moment mechanickým momentovým klíčem (není součástí dodávky).
- Před dotýkáním se, výměnou nebo seřizováním ponechejte vrták vychladnout. Vrtáky se při používání silně zahřívají a mohou vás popálit.



- Udržujte samolepicí a identifikační štítky na nástroji. Obsahují důležité bezpečnostní informace. Pokud bude některý ze štítků nečitelný nebo dojde k jeho ztrátě, obraťte se na dodavatele, nebo výrobce, aby mohla být provedena náhrada.
- Vyvarujte se náhodného spuštění. Před zapnutím stroje se připravte na zahájení práce.
- Stroj nepokládejte, dokud se úplně nezastaví. Pohybující se části by se mohly zařízdnout do povrchu a způsobit, že se stroj vymkne vaší kontrole.
- Při používání ručního elektrického stroje jej držte pevně oběma rukama, abyste dokázali zachytit krouticí moment při spuštění.
- Pokud je připojený akumulátor, nenechávejte stroj bez dozoru. Před opuštěním pracoviště vypněte stroj a odpojte akumulátor.
- Nabíječka akumulátorů se při používání zahřívá. Pokud nebude zajištěno dostatečné větrání, kvůli elektrické závadě nebo v případě používání v prostředí s vysokou teplotou se může teplo vyvíjené nabíječkou zvýšit na nebezpečnou úroveň a způsobit nebezpečí požáru. Nepokládejte nabíječku na hořlavý povrch. Nezakrývejte žádné větrací otvory nabíječky. Vyvarujte se především pokládání nabíječky na koberce a rohože; ty jsou jednak hořlavé, ale navíc blokují větrací otvory na spodní straně nabíječky. Nabíječku umístěte na stabilní, pevný a nehořlavý povrch (například na stabilní kovový pracovní stůl nebo na betonovou podlahu) alespoň 30 cm od všech hořlavých předmětů, jako jsou například závěsy nebo stěny. Mějte v prostoru používání hasicí přístroj a detektor kouře. Během nabíjení nabíječku i akumulátor často kontrolujte.
- Tento výrobek není hračka. Udržujte jej mimo dosah dětí.
- Výstrahy, upozornění a pokyny popsané v tomto návodu k použití nemohou obsáhnout všechny možné podmínky a situace, ke kterým může dojít. Uživatel od výrobku nemůže očekávat, že nahradí použití zdravého rozumu a opatrnosti. Jejich zabezpečení je tak na uživateli.

## 7 DOPLŇKOVÉ BEZPEČNOSTNÍ POKYNY PRO AKUMULÁTORY A NABÍJEČKY



**Používejte pouze akumulátory a nabíječky určené pro tento stroj.**

### 7.1 Akumulátory

- Za žádných okolností se je nepokoušejte otevřít.
- Neskladujte je na místech, kde by teplota mohla překročit 40 °C.
- Nabíjejte je pouze, pokud je okolní teplota mezi 4 °C a 40 °C.
- Akumulátory ukládejte na chladném suchém místě (5 °C–20 °C). Akumulátory nikdy neskladujte vybité.
- Lithium-iontové akumulátory je lepší pravidelně vybit a nabít (alespoň čtyřikrát do roka). Ideální nabít k dlouhodobému uskladnění lithium-iontového akumulátoru je 40 % kapacity.
- Pokud akumulátory likvidujete, řiďte se instrukcemi v části „Ochrana životního prostředí“.
- Dávejte pozor, aby nedošlo ke zkratu. Pokud dojde k propojení kladného (+) a záporného (-) pólu prostřednictvím kovových předmětů, akumulátor se zkratuje a intenzivní průtok proudy vyvine teplo, které může způsobit prasknutí pouzdra nebo požár.
- Nevystavujte je vysokým teplotám. Pokud se akumulátory zahřejí na teplotu nad 100 °C, může dojít k poškození těsnění, separátorů a dalších polymerních komponent, což může vést k vytékání elektrolytu nebo vnitřnímu zkratu, a to vede k uvolňování tepla a prasknutí nebo k požáru. Nevhazujte akumulátory do ohně, může dojít k výbuchu nebo intenzivnímu hoření.
- V extrémních podmínkách může dojít k vytékání akumulátoru. Pokud si všimnete kapaliny na akumulátoru, postupujte následujícím způsobem:
  - Kapalinu pečlivě otřete hadříkem. Dejte pozor, aby nedošlo ke kontaktu s pokožkou.

- Pokud dojde ke kontaktu s pokožkou nebo se tekutina dostane do očí, postupujte následujícím způsobem:
  - ✓ Okamžitě postiženou část opláchněte vodou. Neutralizujte mírně kyselým roztokem, například citronovou šťávou nebo octem.
  - ✓ Pokud se tekutina dostane do očí, vyplachujte je velkým množstvím tekoucí vody alespoň po dobu 10 minut a vyhledejte lékaře. Poradte se s lékařem.



**Riziko požáru! Zabraňte zkratování kontaktů na vyjmutém akumulátoru. Akumulátor nelikvidujte spálením.**

## 7.2 Nabíječky

- Nikdy se nesnažte nabíjet baterie, které nejsou k nabíjení určeny.
- Poškozené kabely nechte ihned nahradit novými.
- Nevystavujte působení vody.
- Nabíječku neotvírejte.
- Nabíječku nepodrobujte testům.
- Nabíječka je určena pouze k použití uvnitř budov.

## 8 VLASTNOSTI

### 8.1 Lithium-iontové akumulátory (5)

Výhody lithium-iontových akumulátorů:

- Lithium-iontové akumulátory mají vyšší poměr kapacita/hmotnost (jsou výkonnější při nižší hmotnosti, jsou kompaktnější).
- Nemají paměťový efekt (ztrátu kapacity po několika cyklech neúplného nabití/vybití) jako jiné typy akumulátorů (NiCd, NiMH).
- Omezené samovybití (viz také kapitola „Uskladnění“).

### 8.2 Tlačítko vpřed/vzad (tlačítko volby otáčení doprava/doleva) (2)

Stroj má tlačítko volby otáčení vpřed/zpět umístěné nad vypínačem.

**VAROVÁNÍ:** Aby se předešlo poškození převodovky, vždy dbejte na to, aby se sklíčidlo úplně zastavilo; teprve potom změňte směr otáčení nebo zvolte jinou rychlost (HI-LO). Chcete-li stroj zastavit, uvolněte vypínač.

### 8.3 Variabilní rychlost

Stroj má vypínač s regulací rychlosti. Rychlost otáčení a točivý moment se zvýší nebo sníží úměrně tlaku vyvinutému na vypínač.

### 8.4 LED osvětlení (7)

Stroj je v přední části vybaven jednou LED k osvětlení.

### 8.5 Ochranný systém

#### 8.5.1 Ochrana před přetížením

Pokud je stroj provozován takovým způsobem, že dochází k abnormálně vysokému odběru proudu, dojde k automatickému zastavení bez jakékoliv indikace. V takové situaci stroj vypněte a zastavte použití, které způsobilo jeho přetížení. Potom stroj zapnutím restartujte.

#### 8.5.2 Ochrana před přehřátím

Pokud se stroj přehřeje, automaticky se vypne. V takové situaci nechte stroj před dalším zapnutím vychladnout.

## 9 PROVOZ

### 9.1 Nabíjení akumulátoru

Akumulátory k tomuto stroji jsou dodávány ve stavu, kdy jsou jen částečně nabité, aby se předešlo možným problémům; proto je třeba akumulátor před prvním použitím nabít.



**Poznámka: Akumulátory nedosáhnou po prvním nabití své plné kapacity. Plné kapacity je dosaženo až po několika cyklech. Akumulátor musí být nabíjen pouze v interiéru.**

Po běžném použití trvá nabíjení asi 1 hodinu.

Akumulátor se při nabíjení mírně zahřívá; to je normální a není to závada.

Nevystavujte nabíječku extrémně vysokým nebo nízkým teplotám. Nejlepší je provoz při běžné pokojové teplotě. Po plném nabití akumulátoru odpojte nabíječku ze sítě a akumulátor z nabíječky vyjměte.

Poznámka:

1. Před nabíjením nechte akumulátor zcela vychladnout.
2. Před nabíjením akumulátor prohlédněte, nenabíjejte akumulátor, který je prasklý nebo netěsný.

#### 9.1.1 Ukazatel nabíjení (obrázek 1)

Připojte nabíječku k napájecí zásuvce:

- Stálý zelený svit: připraveno k nabíjení.
- Stálé červené světlo: nabíjí se.
- Stálý zelený svit: nabito.
- Stálý zelený a červený svit: závada akumulátoru nebo nabíječky.



**Poznámka: pokud akumulátor nesedí, odpojte ho a ověřte ve specifikacích, že se k sobě nabíječka akumulátor hodí. Nikdy nenabíjejte žádný jiný akumulátor nebo akumulátor, který do nabíječky nesedí.**

1. Když je akumulátor připojen, často nabíječku i akumulátor kontrolujte.
2. Po dokončení nabíjení odpojte nabíječku ze zásuvky, a potom odpojte akumulátor.
3. Před používáním nechte akumulátor úplně vychladnout.
4. Nabíječku a akumulátor uchovávejte ve vnitřním prostředí, mimo dosah dětí.



**POZNÁMKA: Je-li akumulátor po nepřetržitém používání stroje horký, nechte ho před nabíjením vychladnout na pokojovou teplotu. Tak se prodlouží životnost akumulátorů.**



**POZNÁMKA: Vyjměte akumulátor z nabíječky pomocí palce nebo prsty: stiskněte tlačítko uvolnění akumulátoru a přitom akumulátor vytáhněte.**

### 9.2 Kontrolky signalizace nabití akumulátoru (obrázek 1a)

Na akumulátoru jsou kontrolky jeho nabití, stav nabití můžete zkontrolovat stisknutím tlačítka (9). Před používáním stroje stiskněte vypínač, abyste zkontrolovali, jestli je akumulátor dostatečně nabit k zajištění řádné funkce.

Stav nabití akumulátoru mohou ukazovat 3 LED kontrolky:

Svítlí 3 LED kontrolky: Akumulátor je plně nabitý.

Svítlí 2 LED kontrolky: Akumulátor je nabitý na 60 %.

Svítlí 1 LED kontrolka: Akumulátor je téměř vybitý.

### 9.3 Vložení a vyjmutí akumulátoru (obrázek 2)



**VAROVÁNÍ:** Před provedením jakýchkoliv úprav zajistěte, aby byl stroj vypnutý a volič směru otáčení byl ve střední poloze.

- Držte stroj jednou rukou a akumulátor (5) druhou rukou.
- Postup vkládání: stlačte a zasuňte akumulátor do jeho držáku, přitom dbejte na to, aby uvolňovací západka na zadní straně akumulátoru zapadla na své místo a před zahájením provozu zkontrolujte, zda je akumulátor zajištěný.
- Postup vyjímání: stiskněte uvolňovací západku a současně akumulátor vytáhněte.

### 9.4 Volba správného nástrčného klíče

Vždy zvolte správnou velikost klíče na šrouby a matice. Nesprávná velikost způsobí špatné dotažení a špatné využití kroutícího momentu a můžete poškodit šroub nebo matici.

### 9.5 Instalace a vyjmutí nástrčného klíče (obrázek 3)

- Před každou výměnou klíče se ujistěte, že je stroj vypnutý a je vyjmutý akumulátor.
- Nástrčný klíč upevníte jednoduše nasazením na upínací hlavu stroje, dokud nezapadne. Klíč vyjmete jednoduše vytažením.

### 9.6 Vypínač (6)

Virtačka se zapíná a vypíná stiskem a uvolněním spouštěcího spínače.

#### 9.6.1 Zajištění vypínače (obrázek 4)

Vypínač je možno zajistit v pozici VYPNUTO.

Tak se sníží možnost neúmyslného spuštění, když se stroj nepoužívá. Vypínač zajistíte tak, že posunete volič směru otáčení do střední polohy.

#### 9.6.2 Směr otáčení (obrázek 5)

Směr otáčení se ovládá voličem umístěným nad vypínačem.

#### 9.6.2.1 Otáčení ve směru pohybu hodinových ručiček:

Doprava: Chcete-li zvolit otáčení vpřed, uvolněte vypínač a posuňte páčku vpřed/vzad na levou stranu stroje.

#### 9.6.2.2 Otáčení proti směru pohybu hodinových ručiček:

Doleva: Chcete-li zvolit otáčení zpět, posuňte páku na pravou stranu stroje.

#### 9.6.3 Variabilní rychlost

Stroj má vypínač s regulací otáček, který reguluje otáčky a utahovací moment podle toho, jaký je na něj vyvíjen tlak.

Rychlost otáčení se řídí silou stlačení vypínače.

### 9.7 Svítidla LED (obr. 6)

Pracovní svítidla LED může svítit před chodem motoru, jestliže stisknete lehce vypínač, čímž si osvětlíte pracovní oblast a můžete si ji hned zkraje prohlédnout, a svítí i během provozu.



**VAROVÁNÍ:** Nedívejte se přímo do paprsku svítliny. Nikdy paprskem nemířte na osobu nebo předmět jiný než obrobek.



**Laserovým paprskem se nesmí úmyslně mířit na osoby a je třeba zabránit kontaktu s lidským okem po dobu delší než 0,25 vteřiny.**

## 10 ČIŠTĚNÍ A ÚDRŽBA

### 10.1 Čištění

- Abyste předešli přehřátí motoru, udržujte větrací otvory stroje čisté.
- Pravidelně čistěte těleso stroje měkkou tkaninou, nejlépe po každém použití.
- Udržujte větrací otvory bez prachu a nečistot.
- Jestliže nečistota nepovoluje, použijte měkkou tkaninu navlhčenou ve vodě s přídavkem mýdla.
- Nikdy nepoužívejte rozpouštědla, například benzín, alkohol, čpavková voda atd. Tato rozpouštědla mohou poškodit plastové díly.

### 10.2 Údržba

- Naše stroje jsou konstruovány tak, aby mohly pracovat po dlouhou dobu s minimální údržbou. Dlouhodobé bezproblémové používání závisí na řádné péči o stroj a na pravidelném čištění.

## 11 TECHNICKÉ ÚDAJE

<b>Model č.</b>	<b>POWXB30050</b>
Jmenovité napětí (stejnoseměrný proud)	20 V
Otáčky	0–2200 min <sup>-1</sup>
Frekvence rázů	0–2800/min
Rozměr upínání	1/2"
Maximální krouticí moment	220 Nm
Parametry akumulátoru	20 V; 2000 mAh
Jmenovitý výstup nabíječky	20 V; 2 A

## 12 ZÁRUKA

- Na tento výrobek se vztahuje záruční doba 36 měsíců, platná od data jeho zakoupení prvním uživatelem.
- Tato záruka kryje veškeré materiálové nebo výrobní vady kromě: akumulátorů, nabíječek, vadných dílů podléhajících běžnému opotřebením (například ložiska, kartáčky, kabely a zástrčky nebo příslušenství, například vrtáky, vrtací bity, pilové kotouče atd.); poškození nebo vad vyplývajících ze špatného zacházení, nehod nebo provedených změn; přepravních nákladů.
- Na poškození nebo závady vyplývající z nevhodného používání se záruka také nevztahuje.
- Také odmítáme veškerou odpovědnost za jakékoliv poranění vyplývající z nevhodného použití stroje.
- Opravy může provádět pouze servisní středisko autorizované pro stroje Powerplus.
- Více informací můžete získat na čísle 00 32 3 292 92 90.
- Náklady na dopravu vždy nese zákazník, pokud není písemně dohodnuto jinak.
- Stejně tak nelze vznášet nárok na záruku v případě, že škoda na zařízení vznikla následkem nedbalé údržby nebo přetížení.
- Zcela vyloučeny ze záruky jsou škody vzniklé následkem zaplavení tekutinou, přílišného zaprášení, úmyslného poškození (ať jde o záměr či hrubou nedbalost), nepatřičného používání (používání k účelům, k nimž zařízení není vhodné), diletského používání (např. nedodržováním pokynů v návodu), nekvalifikovaného sestavení, zásahu bleskem a chybného síťového napětí. Tento seznam není vyčerpávající.
- Uznání záručního nároku nemůže nikdy vést k prodloužení záruční lhůty ani začátku nové záruční lhůty v případě, že bylo zařízení vyměněno.
- Zařízení nebo díly vyměněné v rámci záruky se proto stávají vlastnictvím Varo NV.
- Vyhrazujeme si právo odmítnout jakýkoliv nárok v případech, kdy nelze ověřit nákup nebo kdy je zřejmé, že výrobek nebyl správně udržován (pravidelné čištění větracích otvorů, pravidelné servisování uhlíkových kartáčků atd.).
- Uchovejte si doklad o zakoupení, protože se jím prokazuje datum nákupu.
- Zařízení se musí prodejci vrátit nerozmontované, v přijatelně čistém stavu, (v původním kufříku s výliskem na uložení zařízení, pokud se tento požadavek vztahuje na tento případ) spolu s dokladem o zakoupení.
- Aby byl zajištěn optimální provoz, je stroj třeba nabít alespoň 1 × za měsíc.

## 13 OCHRANA ŽIVOTNÍHO PROSTŘEDÍ



Bude-li vaše zařízení po delší době používání třeba vyměnit za nové, nelikvidujte použité zařízení spolu s běžným domovním odpadem, ale proveďte to způsobem ekologicky bezpečným.

Elektrický odpad se nesmí likvidovat jako součást domovního odpadu. Pokud je to možné, provádějte recyklaci. Zeptejte se na místním úřadu nebo u prodejce, kde a jak lze recyklovat.